



# Schulwegweiser

Dla uczennic i uczniów czwartych klas  
w roku szkolnym 2023/24

→ [www.ruesselsheim.de](http://www.ruesselsheim.de)

# Spis treści

Wstęp .....	3
1 Co to jest „Schulwegweiser“?.....	4
Schulwegweiser w różnych językach .....	5
2 Znalezienie odpowiedniej szkoły.....	7
3 Przebieg procesu zmiany szkoły.....	10
4 Szkoły w Rüsselsheim .....	15
Portrety szkół .....	18
Zróżnicowanie wymagań .....	36
5 Inkluzja .....	38
Zwrot kosztów dojazdu do szkoły.....	40
Konsultacje i wsparcie .....	41
Terminy .....	42

---

## Stopka redakcyjna:

Wydawca: Magistrat der Stadt Rüsselsheim am Main,  
Fachbereich Bildung und Betreuung

Redakcja: Andrea Britsch, Andrea.Britsch@ruesselsheim.de

Ilustracje: Roman Köller

Nakład: 1.000 sztuk

Stan: Jesień 2023

---



## DRODZY RODZICE,

Przejście ze szkoły podstawowej do szkoły średniej jest ważnym etapem w życiu Waszego dziecka. Wy jako rodzice posiadacie prawo wyboru dla swojego dziecka odpowiedniej szkoły, aby optymalnie wspierać jego umiejętności i zainteresowania.

W Rüsselsheim posiadamy różnorodną ofertę szkół, a Wy jako rodzice czwartoklasistów duży wybór. Ponieważ w Hesji wola rodziców jest ujęta w przepisach o szkolnictwie. Oznacza to, że wybór toku kształcenia po szkole podstawowej jest zasadniczo sprawą rodziców. Obowiązuje to również, jeżeli u Waszego dziecka zostanie stwierdzona konieczność pomocy w nauce.

Wybranie z szerokiej oferty odpowiedniej szkoły średniej to szczególne wyzwanie, które często połączone jest z licznymi pytaniami.

Z tego powodu, szkoły oraz państwowy urząd oświaty (Staatliche Schulamt) w Rüsselsheim am Main są do Państwa dyspozycji. Wychowawcy przekazują na świadectwie semestralnym klasy 4 uzasadnione zalecenia specjalisty odnośnie odpowiedniego toku kształcenia dla Waszego dziecka. Dodatkowo wszystkie szkoły średnie organizują dni otwarte, podczas których prezentują swoją ofertę edukacyjną oraz swój specjalny profil.

Po tym wszystkim to Wy musicie podjąć najlepszą decyzję dla swojego dziecka.

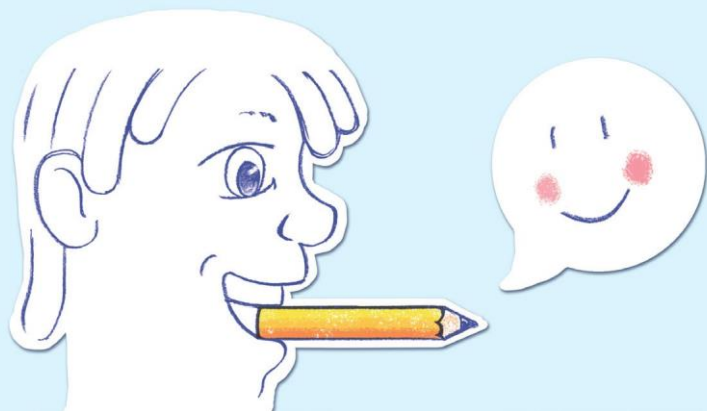
Ten informator szkolny prezentuje Wam przegląd ofert i wszystkie ważne terminy. Moja rada, koniecznie skorzystajcie z okazji uzyskania dodatkowych informacji bezpośrednio w szkołach podczas dni otwartych.

Ja z mojej strony życzę Wam i Waszemu dziecku dobrego startu w nowej szkole i dużo sukcesów na dalszym etapie kształcenia.

Z serdecznymi pozdrowieniami

Dennis Grieser  
Burmistrz

# 1



## Co to jest „Schulwegweiser“?

Der Schulwegweiser informiert Eltern und Schüler\*innen, die von der Grundschule auf eine weiterführende Schule wechseln, zu den einzelnen Schulformen.

Der Ratgeber beinhaltet Themen wie Fremdsprachenwahl, Mittagessen und Ganztagsangebote. Er gibt Hinweise zum Anmeldeverfahren und enthält ein Verzeichnis aller weiterführenden Schulen in Rüsselsheim. Der Schulwegweiser Rüsselsheim unterstützt sowohl die Eltern als auch die Schüler\*innen dabei, die passende Schule zu finden.



## SCHULWEGWEISER W RÓŻNYCH JĘZYKACH



Co to jest „Schulwegweiser“?

Schulwegweiser (informator szkolny) informuje rodziców i uczniów, którzy przechodzą ze szkoły podstawowej do szkoły ponadpodstawowej o poszczególnych rodzajach szkół. Poradnik obejmuje takie tematy, jak wybór języka obcego, obiady i całonocne oferty edukacyjne. Daje wskazówki odnośnie zapisywania się do szkoły oraz zawiera spis wszystkich szkół ponadpodstawowych w Rüsselsheim. Informator szkolny wspiera zarówno rodziców, jak i uczniów podczas szukania odpowiedniej szkoły. Skanując kod QR przechodzisz do wersji online w swoim języku.



Qu'est-ce que le Schulwegweiser?

Le Schulwegweiser présente aux parents et aux élèves qui quittent l'école primaire les différents types d'école secondaire qui s'offrent à eux. Ce guide aborde des questions comme le choix des langues étrangères, le repas de midi et les offres d'enseignement à temps plein. Il fournit des informations sur le processus d'inscription et contient une liste de toutes les écoles secondaires de Rüsselsheim. Il aide ainsi parents et élèves à trouver l'école adéquate. Scannez le code QR pour accéder à la version en ligne dans votre langue.



Ο σχολικός οδηγός ενημερώνει τους γονείς και τους μαθητές/ τις μαθήτριες που μεταπηδούν από το δημοτικό σχολείο σε ένα σχολείο δευτεροβάθμιας εκπαίδευσης σχετικά με τους επιμέρους τύπους σχολείων. Ο οδηγός περιλαμβάνει θεματικές ενότητες όπως η επιλογή ξένης γλώσσας, τα μεσημεριανά γεύματα και τα προσφερόμενα ολοήμερα προγράμματα. Παρέχει πληροφορίες για τη διαδικασία εγγραφής και περιλαμβάνει μια λίστα με όλα τα σχολεία δευτεροβάθμιας εκπαίδευσης στο Ρούσελσαϊμ. Ο σχολικός οδηγός παρέχει υποστήριξη τόσο στους γονείς όσο και στους μαθητές/ στις μαθήτριες για την εύρεση του κατάλληλου σχολείου. Χρησιμοποιήστε τον κωδικό QR που εμφανίζεται για να αποκτήσετε πρόσβαση στην ηλεκτρονική έκδοση στη γλώσσα σας.



¿Qué es la guía escolar?

La guía escolar informa a los padres y alumnos/as que pasan de la escuela primaria a la secundaria sobre los distintos tipos de escuela. La guía incluye temas como la elección de lenguas extranjeras, la comida y la oferta de actividades durante todo el día. Informa sobre el procedimiento de solicitud y contiene una lista de todos los centros de enseñanza secundaria de Rüsselsheim. La guía escolar ayuda tanto a los padres como a los alumnos/as a encontrar el centro adecuado. Utilice el código QR para acceder a la versión en línea en su idioma.



## SCHULWEGWEISER W RÓŻNYCH JĘZYKACH

### 🇹🇷 Okul kılavuzu nedir?

Okul kılavuzu, ilkokuldan ortaokula geçen velileri ve öğrencileri okul türleri hakkında bilgilendirir. Kılavuzda yabancı dil seçimi, öğle yemeği ve tüm gün ikramları gibi konular yer alıyor. Kayıt süreci hakkında bilgi verir ve Rüsselsheim'deki tüm ortaöğretim okullarının bir listesini içerir. Okul kılavuzu hem ebeveynleri hem de öğrencileri doğru okulu bulma konusunda destekler. Kendi dilinizdeki çevrimiçi sürümü erişmek için gösterilen QR kodunu kullanın.

### ام وه لیلد؟ سرادملا

حنمى لیلد سرادملا تامولعم ءابلأل ذیملاتلاو نم لیلدلا نودیري لیدیتلا نم ءسردملا ءینادتیلا بلا ءسردملا تاجوو ءیلیمکتلا لوح عاونأ سرادملا ءیدرفلا. مضیو تاداشرا لوح تاعوضوم، لثم رایتخا تاغلا ءیینجلا، سرادملا ءاذغلا ضورعو مویلا لماكلا. امك رفوی كلذ، معدي تاءارجا لیجستلا، یوتھیو نلع لیلد عیمجل داجیا ءسردملا ءیلیمکتلا یف ءتیدم میاهسلزور. بلا بناج ءعیرسلا لیلد سرادملا ءیلوأ روملا ذیملاتلاو یف ءیسانملا. مدختسا دوک ءباجتسلا (QR) ضورعلا لوصولل بلا ءخسنلا ءینورتكللا كتغلب.

### 🇺🇦 Що таке Schulwegweiser?

Schulwegweiser інформує батьків та учнів, які переходять з початкової до середньої школи, про окремі типи шкіл. Цей довідник містить такі теми, як вибір іноземної мови, обіди та пропозиції щодо груп повного дня. У ньому даються вказівки стосовно процедури реєстрації та міститься список всіх середніх шкіл у Рюссельгаймі. Schulwegweiser підтримує як батьків, так і учнів у пошуку потрібної школи. За допомогою показаного QR-коду можна отримати доступ до онлайн-версії вашою мовою.

### 🇬🇧 What is the school guide?

The school guide provides parents and pupils who are transferring from primary school to secondary school with information on the various school types. The guide includes topics such as choice of foreign language, lunch, and full-day options. It provides information on the application process and contains a directory of all secondary schools in Rüsselsheim. The school guide helps both parents and pupils to find the right school. Use the QR code shown to access the online version in your language.

# 2

## Znalezienie odpowiedniej szkoły

Fachstelle Jugendberufshilfe  
Stadt Rüsselsheim am Main  
Fachbereich Bildung und Betreuung  
Bereich Ganztagsangebote/Schulsozialarbeit  
Ferdinand-Stuttman-Str. 15  
65428 Rüsselsheim am Main  
Telefon: 06142 83-2449  
E-Mail: Andrea.Britsch@ruesselsheim.de

Rüsselsheimer Netzwerk der  
Integrationslotsinnen und Integrationslotsen  
Ferdinand-Stuttman-Str. 5  
65428 Rüsselsheim am Main  
Godziny pracy: Pn., godz. 10 – 12  
Śr., godz. 10 – 12  
Czw., godz. 16 – 18  
Telefon: 06142 83-2205  
E-Mail: integrationslotsen@ruesselsheim.de

Wybór szkoły średniej to bardzo odpowiedzialne zadanie. Przy czym chodzi o to, aby w tej różnorodnej ofercie szkół w Rüsselsheim znaleźć szkołę, która pasuje do zainteresowań i zdolności Twojego dziecka. Obojętne, jaką szkołę wybiorą rodzice razem ze swoim dzieckiem, decydujące jest to, że:

każda forma edukacji prowadzi do ważnego egzaminu ukończenia szkoły – od egzaminu ukończenia szkoły zawodowej aż po maturę – oraz umożliwia wszystkim uczennicom i uczniom dobry start na drogę zawodową.

#### Różne drogi prowadzą do celu

W okresie szkolnym na dzieci mają wpływ różne przeżycia i zdarzenia, z upływem czasu zmieniać się mogą także zdolności dziecka.

Elastyczność systemu szkolnego umożliwia wszystkim uczennicom i uczniom znalezienie odpowiedniej drogi, dopasowania jej do upływu czasu i w ten sposób do ukończenia szkoły odpowiednio do swojego tempa uczenia się.

#### Motywowanie chęci osiągnięcia sukcesu

Zarówno zbyt niskie wymagania, jak i wymagania zbyt wysokie wpływają na dziecko. Z tego powodu rodzice powinni wybrać szkołę, która jest zgodna z potrzebami i zdolnościami dziecka. Umożliwia to dziecku osiągnięcie sukcesów i wzmacnia wiarę we własne możliwości.

#### Konsultacje dają poczucie bezpieczeństwa

Pytania można najłatwiej wyjaśnić w rozmowie osobistej. Każda szkoła oferuje obszerną ofertę konsultacji, z której mogą skorzystać rodzice i uczniowie. Do dyspozycji są wychowawcy lub pracownicy dydaktyczni albo ewentualnie pracownicy szkolnej pomocy społecznej.

## Przy wyborze szkoły pomoc mogą następujące pytania:

Pytania do siebie oraz do swojego dziecka:

- Do jakiej szkoły średniej chce iść moje dziecko? I dlaczego?
- Jakie szkoły znajdują się w pobliżu miejsca zamieszkania?
- Jaki tok nauczania mogę i chcę wybrać dla mojego dziecka?
- Czy moje dziecko potrzebuje dużej pomocy podczas odrabiania pracy domowej i przygotowywania się do sprawdzianów?

Pytania do szkoły średniej:

- Jakie profile oferują szkoły (na przykład matematyczno-biologiczny, muzyczny lub sportowy)?
- Jakie języki obce są oferowane w nowej szkole?
- Czy szkoła oferuje zajęcia lub kursy wyrównawcze?

Pytania do szkoły podstawowej:

- Jakie zalecenia odnośnie toku kształcenia zostały podane i w jaki sposób zostały uzasadnione.
- Czy do tej pory moje dziecko uczyło się w szkole samodzielnie i bez większych problemów?
- Jakie tempo nauczania jest odpowiednie dla mojego dziecka?

# 3



## Przebieg procesu zmiany szkoły

**Podjęcie decyzji o toku nauczania po szkole podstawowej jest zasadniczo sprawą rodziców. Przy podejmowaniu tej decyzji rodziców wspierają nauczyciele szkół podstawowych i szkół średnich, a rodzice otrzymują wyczerpujące informacje.**

Na początku procesu podejmowania decyzji o szkole średniej można uzyskać poradę u wychowawców. Na takie konsultacje rodzice będą zapraszani przez wychowawców do 25 lutego 2024 r. Celem wsparcia i konsultacji dla rodziców jest znalezienie dla ich dziecka takiego toku kształcenia, który umożliwi mu naukę zgodnie z jego indywidualnymi umiejętnościami.

Aby uzyskać pierwsze wrażenie o ofercie szkół średnich w Rüsselsheim, w szkołach podstawowych i w szkołach średnich odbywać się będą spotkania informacyjne. Poza tym istnieje możliwość poznania szkół średnich podczas organizowanych przez nie dni otwartych. Terminy znajdziecie na stronie 42 tej broszury.

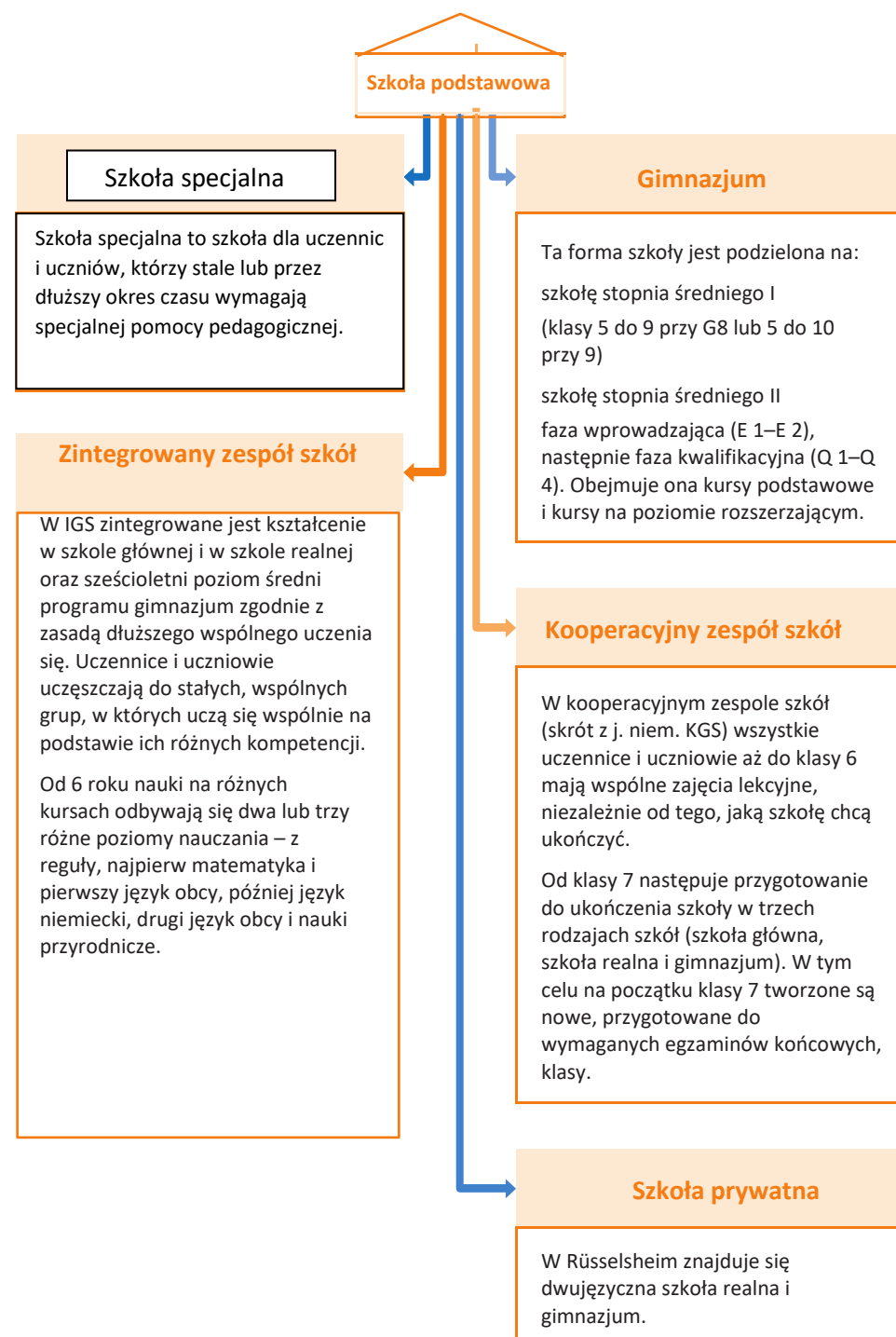
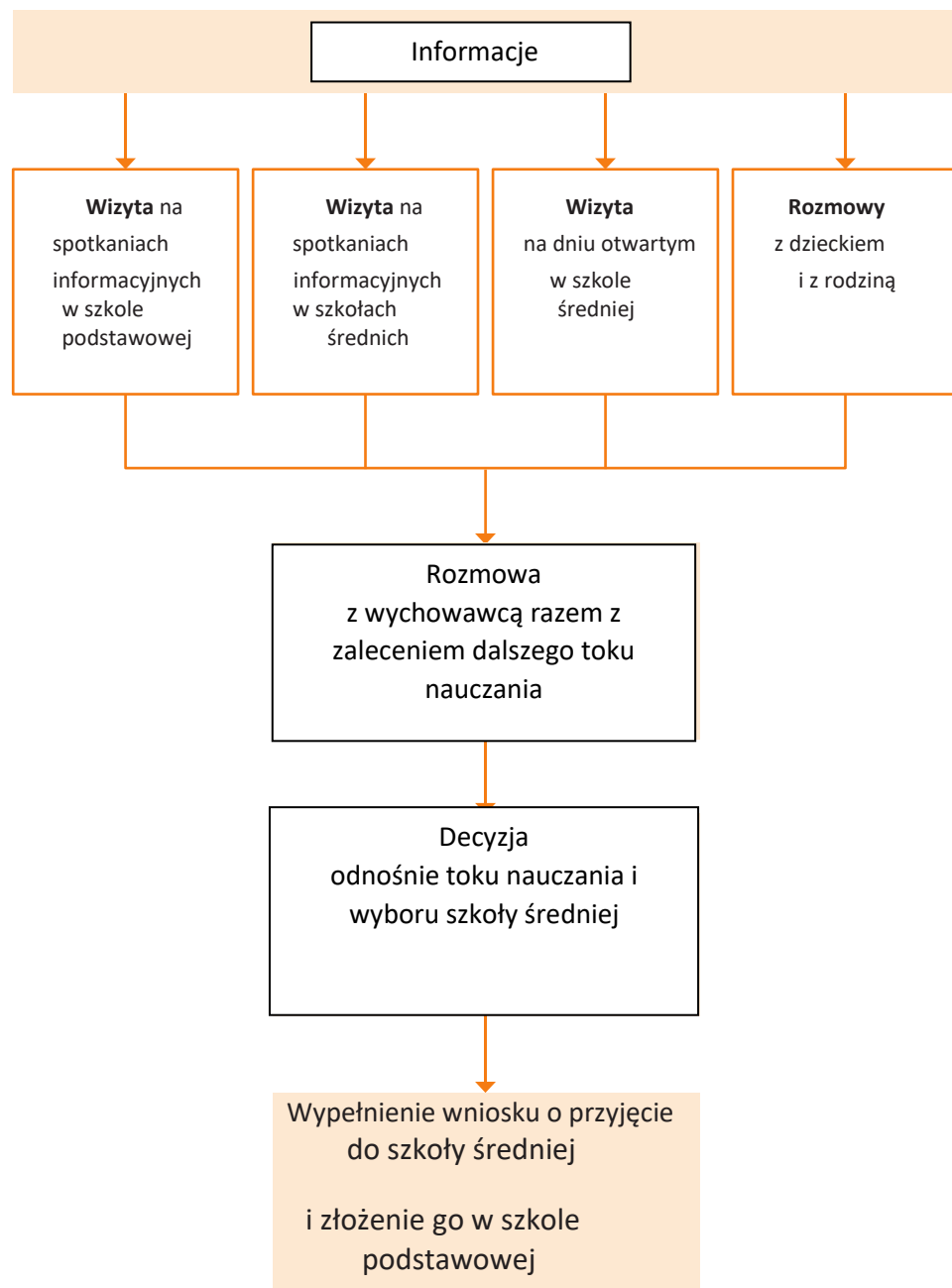
Formularz zapytania odnośnie wyboru szkoły średniej otrzymacie w swojej szkole podstawowej.

Dalsze informacje dotyczące przejścia do szkoły średniej znajdziecie w heskiej ustawie szkolnej (§77–§81) lub na stronie internetowej <https://kultusministerium.hessen.de/>

### Lista kontrolna dot. zmiany szkoły

- Rozmowa z wychowawcą
- Uczestniczenie w spotkaniach informacyjnych
- Wizyta na dniach otwartych
- Wypełnienie wniosku

## Przebieg procesu zmiany szkoły



Vergleiche nie ein Kind mit  
dem Anderen, sondern nur  
mit sich selbst!

Johann Heinrich Pestalozzi (1746 – 1827) pedagog szwajcarski

4

Szkoły w  
Rüsselsheim

---



## Szkoły w Rüsselsheim



**BORNRABENSCHULE**  
**Szkoła specjalna** // Miasto Rüsselsheim  
 Im Apfelgarten 3  
 65428 Rüsselsheim am Main  
 Tel.: 06142 550760  
[www.borngrabenschule.de](http://www.borngrabenschule.de)



**HELEN-KELLER-SCHULE**  
**Szkoła specjalna** // Miasto Rüsselsheim  
 Elsa-Brandström-Allee 11  
 65428 Rüsselsheim am Main  
 Tel.: 06142 3019310  
[www.helen-keller-ruesselsheim.de](http://www.helen-keller-ruesselsheim.de)



**ALEXANDER-VON-HUMBOLDT-SCHULE**  
**Zintegrowany Zespół Szkół** // Miasto Rüsselsheim  
 Hessenring 75  
 65428 Rüsselsheim am Main  
 Tel.: 06142 95450  
[www.alexander-von-humboldt-schule.de](http://www.alexander-von-humboldt-schule.de)



**GERHART-HAUPTMANN-SCHULE**  
**Zintegrowany Zespół Szkół** // Miasto Rüsselsheim  
 Im Reis 51  
 65428 Rüsselsheim am Main  
 Tel.: 06142 310010  
[www.g-h-s.net](http://www.g-h-s.net)



**SOPHIE-OPEL-SCHULE**  
**Kooperacyjny Zespół Szkół** // Miasto Rüsselsheim  
 Ernst-Reuter-Straße 11-15  
 65428 Rüsselsheim am Main  
 Tel.: 06142 963080  
[sophie-opel-schule.de](http://sophie-opel-schule.de)



**IMMANUEL-KANT-SCHULE**  
**Gimnazjum** // Miasto Rüsselsheim  
 Evreuxring 25  
 65428 Rüsselsheim am Main  
 Tel.: 06142 603390  
[www.lks-ruesselsheim.de](http://www.lks-ruesselsheim.de)



**MAX-PLANCK-SCHULE**  
**Gimnazjum** // Miasto Rüsselsheim  
 Joseph-Haydn-Straße 1  
 65428 Rüsselsheim am Main  
 Tel.: 06142 836770  
[www.max-planck-schule.de](http://www.max-planck-schule.de)



**NEUES GYMNASIUM**  
**Gimnazjum** // Powiat Groß-Gerau  
 Grundweg 6  
 65428 Rüsselsheim am Main  
 Tel.: 06142 2101880  
[www.neues-gymnasium-ruesselsheim.de](http://www.neues-gymnasium-ruesselsheim.de)



**OBERMAYR EUROPA-SCHULE**  
**Dwujęzyczna szkoła realna /Dwujęzyczne gimnazjum, szkoła prywatna** // Szkoła prywatna  
 Johann-Sebastian-Bach-Straße 57  
 65428 Rüsselsheim am Main  
 Tel.: 06142 5507810  
[www.Obermayr-education.com](http://www.Obermayr-education.com)

NOTATKI

<b>BORNGRABENSCHULE</b>	Im Apfelpfad 3, 65428 Rüsselsheim am Main Fon: 06142 550760 Fax: 06142 5507615 poststelle@bgs.ruesselsheim.schulverwaltung.hessen.de www.borngrabenschule.de Dyrektor szkoły: Beate Thierolf-Seida
<b>Szkoła z priorytetem wsparcia w zakresie nauki</b>	
<b>Regionalne Centrum Konsultacyjne i Wsparcia</b>	
<b>LICZBA GODZIN / TYDZIEŃ</b>	Różna liczba godzin tygodniowo w zależności od poziomu: Poziom podstawowy: klasy 1–4 Poziom średni: klasy 5–6 Poziom z orientacją zawodową: klasy 7–10
<b>SZKOŁA CAŁODZIENNA / OPIEKA PO POŁUDNIU</b>	· Poniedziałek i piątek do godz. 13.15 · Wtorek – Czwartek do godz. 15.25 (z podziałem dla poziomu podstawowego i średniego oraz poziomu z orientacją zawodową)
<b>OBIADY/STOŁÓWKA</b>	Wtorek – Czwartek
<b>KOLEJNOŚĆ JĘZYKÓW OBCYCH</b>	· Język angielski od poziomu z orientacją zawodową · dodatkowa oferta: nauka języka arabskiego prowadzona przez native speakera
<b>ZRÓŻNICOWANIE WYMAGAŃ</b>	Celem wewnątrzszkolnego projektu wsparcia jest motywowanie uczennic i uczniów do poznania szkolnych struktur, a dzięki indywidualnemu wsparciu zdobycie umiejętności działania na własną odpowiedzialność
<b>OFERTA ZAJĘĆ WYRÓWNAWCZYCH</b>	· Praca z osobami mającymi wadę wymowy · Praca zgodnie z programem treningowym · Szkolna praca społeczna · Język niemiecki jako drugi język · Szkolny pies
<b>KÓŁKA ZAINTERESOWAŃ</b>	Kursy przygotowawcze do egzaminów ukończenia szkoły głównej
<b>PROFILE / CERTYFIKATY</b>	Dodatkowe oferty w zakresie sportu

<b>OFERTA OBOWIĄZKOWA DO WYBORU / ZAJĘCIA OBOWIĄZKOWE DO WYBORU</b>	Informatyka, pływanie, stolarka, fitness, sztuka, piłka nożna, prace artystyczne, ogród szkolny, teatr, granie na perkusji, gotowanie, biblioteka szkolna, tenis stołowy, judo, keyboard, szkółka piłkarska
<b>PROGRAM WYMIANY UCZNIOWSKIEJ</b>	./.
<b>WSPARCIE PRZY WYBORZE PRZYSZŁEGO ZAWODU I KIERUNKU STUDIÓW</b>	· Na zajęciach zawodowych uczennice i uczniowie od poziomu średniego poznają różne obszary pracy, jak praca z drewnem, branża tekstylna, gospodarstwo domowe, komputery, ogród szkolny, technika, mobilność, metal i wiedza o zawodach. · klasa 7-10, test kompetencji KomPo7 i hamet, praktyki pomagające przy wyborze zawodu, dwie obowiązkowe praktyki zawodowe w roku szkolnym, praktyki w klasie 10, poznawanie zakładów, tygodnie tematyczne, poznawanie zawodów, wycieczka szkolna w klasie 10 w celu przygotowania zawodowego, warsztaty zawodowe w klasie 9 · współpraca m.in. ze szkołą Werner-Heisenberg, stowarzyszeniem zawodowym branży metalowej (Arbeitsverbund Metall), uniwersytetem ludowym, zakładem kształcenia zawodowego Karben i Izba Rzemieślnicza" Zajęcia o różnych wyznaniach, etyka
<b>LEKCJE RELIGII</b>	
<b>MOŻLIWE POZIOMY WYKSZTAŁCENIA</b>	Ukończenie szkoły zawodowej, ukończenie szkoły głównej
<b>DODATKOWA INFORMACJA</b>	Jako regionalne centrum konsultacji i wsparcia, szkoła Borngraben działa we wszystkich szkołach w Rüsselsheim i w IGS Mainspitze w Ginsheim-Gustavsburg. Tam wspierane są uczennice i uczniowie wymagający pomocy w zakresie uczenia się, języków, rozwoju psychicznego i emocjonalno-społecznego poprzez podejmowanie działań zapobiegawczych lub na zajęciach integracyjnych.
<b>NOTATKI</b>	

## HELEN-KELLER-SCHULE

### Szkoła z priorytetem wsparcia rozwoju intelektualnego

Hessenring 75, 65428 Rüsselsheim am Main  
Fon: 06142 301930  
Fax: 06142 3019315  
poststelle@HKS.ruesselsheim.schulverwaltung.hessen.de  
www.helen-keller-ruesselsheim.de  
Dyrektor szkoły: NN

#### LICZBA GODZIN / TYDZIEŃ

36 godzin tygodniowo

#### SZKOŁA CAŁODZIENNA / OPIEKA PO POŁUDNIU

Poziom profilu 3:  
Dla uczennic i uczniów oferowane są przed południem i po południu zajęcia lekcyjne oraz regularnie obiady.

#### OBIADY/STOŁÓWKA

Codzienna oferta, obowiązkowa w ramach zajęć lekcyjnych w klasie w zakresie kompetencji „samowystarczalności“

#### KOLEJNOŚĆ JĘZYKÓW OBCYCH

./.

#### ZRÓŻNICOWANIE WYMAGAŃ

Indywidualny plan wsparcia jest podstawowym instrumentem wszystkich zajęć:

- indywidualne wsparcie obejmuje cały rozwój i rozszerzanie kompetencji uczennic i uczniów
- przy uwzględnieniu indywidualnego wyjściowego poziomu wiedzy grupy uczniów ustalane są cele wsparcia w zakresie kompetencji oraz cele nauczania i wychowania uczennic i uczniów, do których należy dążyć.
- zindywidualizowane lekcje opierają się na mocnych stronach pojedynczych uczennic i uczniów.
- działania instytucji pozaszkolnych (pomoc dla młodzieży oraz pomoc społeczna, oferta fizjoterapeutyczna, logopedyczna i ergoterapeutyczna oraz inne oferty pozaszkolne) są dopasowywane do zajęć wyrównawczych.

#### OFERTA ZAJĘĆ WYRÓWNAWCZYCH

- Nauka poza szkołą
- Wspólne uczenie się zorientowane na działanie
- Zindywidualizowanie i zróżnicowanie
- Wsparcie interdyscyplinarne i pedagogiczne
- Uczenie się zgodnie z TEACCH

#### KÓŁKA ZAINTERESOWAŃ

./.

#### PROFILE / CERTYFIKATY

- Dział z priorytetem wsparcia rozwoju fizycznego i motorycznego
- Język i komunikacja (wspieranie komunikacji), ruch i mobilność
- Piłka nożna, pływanie, judo, boccia, lekkoatletyka, podstawowa oferta ćwiczeń ruchowych, estetyka i kreatywność
- Klasa muzyczna, chóry szkolne, grupy teatralne, warsztaty artystyczne
- Podstawowe wykształcenie w zakresie informacji i komunikacji
- Programy medialne, klasa I-Pad, praca i zatrudnienie
- Firmy uczniowskie w różnych branżach

#### OFERTA OBOWIĄZKOWA DO WYBORU / ZAJĘCIA OBOWIĄZKOWE DO WYBORU

W ramach wdrożonego czasu zatrudnienia i nauki: ruch i sport, edukacja drogowa, środowisko i technologia, technika informacyjna i komunikacyjna, estetyka i kreatywność

#### PROGRAMY WYMIANY UCZNIOWSKIEJ

./.

#### WSPARCIE PRZY WYBORZE PRZYSZŁEGO ZAWODU I KIERUNKU STUDIÓW

Z reguły trzy obowiązkowe praktyki zawodowe na poziomie z orientacją zawodową  
Wiele zakładów uczniowskich w różnych branżach

#### LEKCJE RELIGII

Zajęcia lekcyjne o różnych wyznaniach

#### MOŻLIWE POZIOMY WYKSZTAŁCENIA

Ukończenie szkoły z priorytetem wsparcia rozwoju intelektualnego

## ALEXANDER-VON-HUMBOLDT-SCHULE

### Zintegrowany Zespół Szkół

Hessenring 75, 65428 Rüsselsheim am Main  
Fon: 06142 95450  
Fax: 06142 954535  
humboldt-schule@t-online.de  
www.alexander-von-humboldt-schule.de  
Dyrektor szkoły: Svenia Bormuth

### LICZBA GODZIN / TYDZIEŃ

24 razy po 60 minut tygodniowo

### SZKOŁA CAŁODZIENNA / OPIEKA PO POŁUDNIU

- Opieka pedagogiczna po południu: pon. – czw. do godz. 15.45, pt. do godz. 14.15
- Obowiązkowe godziny nauki, przed i po południu

### OBIAD / STOŁÓWKA

Wszystkie dni tygodnia

### KOLEJNOŚĆ JĘZYKÓW

- Angielski, obowiązkowy pierwszy język obcy od klasy 5
- Francuski lub hiszpański, obowiązkowy drugi język obcy od klasy 7 (obowiązkowe zajęcia do wyboru)

### ZRÓŻNICOWANIE WYMAGAŃ

Zob. tabelę na stronie 36/37

### OFERTA ZAJĘĆ WYRÓWNAWCZYCH

- Pomoc przy nauce czytania, pomoc w matematyce, wsparcie przy dysleksji i dysgrafii
  - Pomoc przy trudnościach w nauce
  - Bezpłatna pomoc dla uczennic i uczniów klasy 5 udzielana przez uczennice i uczniów klasy 10
- Certyfikaty językowe (DELF, TELC)

### KÓŁKA ZAINTERESOWAŃ

Angielski, matematyka, niemiecki do przygotowania na poziomie gimnazjalnym; kółko naukowe – nauki przyrodnicze;  
Sport, taniec, kółko teatralne; warsztaty pisarskie, czytelnicza grupa skautów; matematyczna grupa skautów; sportowa grupa skautów; sanitariusze szkolni; kółko zainteresowań – przygotowanie do studiów

### PROFIL / CERTYFIKATY

Specjalizacja w zakresie nauk przyrodniczych (NaWi): nauczanie eksperymentalne, dwie godziny w klasie 5 i 6; zorientowane na działanie zajęcia lekcyjne z fizyki, chemii, biologii we wszystkich klasach 7 – 10

### PROFIL / CERTYFIKATY

- Szkoła zafascynowana tańcem sportowym z licznymi kółkami zainteresowań
- Projekty z tabletem
- MINT (Matematyka, Informatyka, Nauki przyrodnicze i Technika)
- PUSCH (Praktyka i Szkoła) w kooperacji z Kultur123, uniwersytetem ludowym
- Klasa 5 - komputerowe prawo jazdy

### OFERTA OBOWIĄZKOWA DO WYBORU / ZAJĘCIA OBOWIĄZKOWE DO WYBORU

- Klasa 6 - wczesny francuski, matematyka – konkurs kangura
- Klasa 7 - francuski, hiszpański, informatyka i robotyka I, gra aktorska, sztuka
- Klasa 9 - robotyka II; prace w drewnie i w metalu, plastyka
- Klasa 10 - klub dyskusyjny, edukacja polityczna, zajęcia prowadzone w dwóch językach, zajęcia przyrodnicze prowadzone w dwóch językach"

### WYMIANA UCZNIOWSKA

- Włochy (Bergamo/z praktykami w zakładzie)
- Francja (Niederbronn-les Bains/Wyścig Pokoju) · Francja (Nancy/spotkanie międzynarodowe)
- Dwutygodniowe praktyki w klasie 8 i 9

### WSPARCIE PRZY WYBORZE PRZYSZŁEGO ZAWODU I KIERUNKU STUDIÓW

- Regularne spotkania z doradcami zawodowymi Federalnej Agencji Pracy
- Ustalenie kompetencji (KomPo7)
- Orientacja zawodowa 8 z zaangażowaniem rodziców
- Ćwiczenie rozmów kwalifikacyjnych 9 z partnerami regionalnymi
- Dzień Zawodów 10 z udziałem regionalnych zakładów, „warsztaty przyszłości“ w kooperacji z IHK

### LEKCJA RELIGII

Wyznanie ewangelickie, katolickie, etyka

### MOŻLIWE POZIOMY WYKSZTAŁCENIA

Ukończenie szkoły z edukacją zawodową, ukończenie szkoły głównej, ukończenie szkoły realnej, dodatkowo: po ukończeniu szkoły realnej uczennice i uczniowie uzyskują prawo do przejścia do gimnazjum na poziomie wyższym lub do gimnazjum zawodowego i zdawania egzaminów maturalnych.

<b>GERHART-HAUPTMANN-SCHULE</b>	Im Reis 51, 65428 Rüsselsheim am Main Fon: 06142 310010 Fax: 06142 3100115 mail@g-h-s.net www.g-h-s.net Dyrektor szkoły: Sabine Dorweiler-Wegert
<b>Zintegrowany Zespół Szkół</b>	
LICZBA GODZIN / TYDZIEŃ	30–34 godziny tygodniowo (w zależności od klasy)
SZKOŁA CAŁODZIENNA / OPIEKA PO POŁUDNIU	<ul style="list-style-type: none"> <li>Opieka pedagogiczna po południu: poniedziałek – czwartek: od 7.30 do 16.00; piątek: od 7.30 do 14.30</li> <li>Zajęcia obowiązkowe do dwóch dni po południu, do godz. 15.30</li> </ul> <p>Czas nauki, kursy wyrównawcze i kółka zainteresowań</p>
OBIAD / STOŁÓWKA	Wszystkie dni tygodnia
KOLEJNOŚĆ JĘZYKÓW	<ul style="list-style-type: none"> <li>Angielski, obowiązkowy, pierwszy język obcy od klasy 5</li> <li>Francuski lub hiszpański, obowiązkowy drugi język obcy od klasy 7</li> </ul>
ZRÓŻNICOWANIE WYMAGAŃ	Zob. tabelę na stronie 36/37
OFERTA ZAJĘĆ WYRÓWNAWCZYCH	Kursy wyrównawcze (niemiecki, matematyka, angielski) oraz kursy czytania i ortografii i kurs języka niemieckiego jako drugiego języka
KÓŁKA ZAINTERESOWAŃ	Szeroka oferta muzyczna (np. orkiestra szkolna), artystyczna, sportowa, w zakresie ochrony środowiska (np. ogród szkolny, upcykling), nauk przyrodniczych, firma uczniowska „Good Stuff“ SGmbH, szkolna służba sanitarna i dużo więcej
PROFIL / CERTYFIKATY	<ul style="list-style-type: none"> <li>Gra na instrumentach dętych (klasa 5 i 6)</li> <li>Certyfikowana szkoła ochrony środowiska z naciskiem na zrównoważony rozwój i Fairtrade (znak sprawiedliwego handlu)</li> </ul>

PROFIL / CERTYFIKATY	<ul style="list-style-type: none"> <li>Informatyka od klasy 5</li> <li>Edukacja zawodowa</li> </ul>
OFERTA OBOWIĄZKOWA DO WYBORU / ZAJĘCIA OBOWIĄZKOWE DO WYBORU	<ul style="list-style-type: none"> <li>Zajęcia techniczne (drewno, metal, informatyka)</li> <li>Gotowanie i zdrowe odżywianie, pierwsza pomoc</li> <li>Sztuka, gra aktorska</li> <li>Nauki przyrodnicze, matematyka</li> <li>Historia, sport</li> </ul>
WYMIANA UCZNIOWSKA	<p>Oferta zajęć fakultatywnych:</p> <ul style="list-style-type: none"> <li>Anglia (Eastbourne)</li> <li>Polska (Auschwitz/wycieczka szkolna)</li> </ul>
WSPARCIE PRZY WYBORZE PRZYSZŁEGO ZAWODU I KIERUNKU STUDIÓW	<ul style="list-style-type: none"> <li>Ustalenie kompetencji (KomPo7)</li> <li>Kilkutygodniowe praktyki w zakładzie w klasach 8 i 9</li> <li>Regularne konsultacje z doradcami zawodowymi Federalnej Agencji Pracy</li> <li>Zwiedzanie zakładów i współpraca z firmami w regionie</li> </ul>
LEKCJA RELIGII	Wyznanie ewangelickie, katolickie, etyka
MOŻLIWE POZIOMY WYKSZTAŁCENIA	Ukończenie szkoły z edukacją zawodową, ukończenie szkoły głównej, ukończenie szkoły realnej, dodatkowo: po ukończeniu szkoły realnej uczennice i uczniowie uzyskują prawo do przejścia do gimnazjum na poziomie wyższym lub do gimnazjum zawodowego i zdawania egzaminów maturalnych.
NOTATKI	

<b>SOPHIE-OPEL-SCHULE</b>	Ernst-Reuter-Str. 11–15, 65428 Rüsselsheim am Main
<b>Kooperacyjny Zespół Szkół</b>	tel. 06142 963080 info@sophie-opel-schule.de www.sophie-opel-schule.de Dyrektor szkoły: Jens Krämer
<b>LICZBA GODZIN / TYDZIEŃ</b>	· 30–35 godzin tygodniowo (w zależności od klasy) · 4x 90 minutowe bloki dziennie: Zajęcia lekcyjne, udział w kółkach zainteresowań i zajęciach wyrównawczych
<b>SZKOŁA CAŁODZIENNA / OPIEKA PO POŁUDNIU</b>	Opieka pedagogiczna po południu: poniedziałek–czwartek do godz. 15.30, piątek do godz. 14.00 Obowiązkowe całodziennie zajęcia lekcyjne w jedno lub dwa popołudnia, kółka zainteresowań codziennie, warsztaty talentów dla klas 5 i 6
<b>OBIAD / STOŁÓWKA</b>	Wszystkie dni tygodnia
<b>KOLEJNOŚĆ JĘZYKÓW</b>	· Angielski, obowiązkowy, pierwszy język obcy od klasy 5 dla wszystkich klas <b>Szkoła realna:</b> · francuski lub hiszpański, fakultatywny drugi język obcy od klasy 7 (zajęcia obowiązkowe do wyboru) <b>Gimnazjum:</b> · angielski, obowiązkowy, pierwszy język obcy od klasy 5 · francuski lub hiszpański, obowiązkowy drugi język obcy od klasy 7 · francuski, fakultatywny trzeci język obcy od klasy 9 (zajęcia obowiązkowe do wyboru)
<b>ZRÓŻNICOWANIE WYMAGAŃ</b>	Zob. tabelę na stronie 36/37
<b>OFERTA ZAJĘĆ WYRÓWNAWCZYCH</b>	· System mentorów · Indywidualne zajęcia wyrównawcze dla uczennic i uczniów z trudnościami w nauce · Zajęcia wyrównawcze z czytania

<b>OFERTA ZAJĘĆ WYRÓWNAWCZYCH</b>	· Samodzielna i zorientowana na projekty nauka jako osobne zajęcia Kółko zainteresowań „Media“ (radio Rüsselsheim i inne media), straż pożarna, szkolna służba sanitarna, Flag-Football, muzyczne kółko zainteresowań, kółko zainteresowań Cajon, kółko Löwen-Stark, „Deutsch meets Fussball“, piłka nożna dziewczyn i wiele innych Oferta może się zmieniać co roku
<b>KÓŁKA ZAINTERESOWAŃ</b>	· Zajęcia zawodowe i przygotowujące do studiów
<b>PROFIL / CERTYFIKATY</b>	· Multidyscyplinarne i zorientowane na działanie zajęcia przyrodnicze w klasach 5–6 · Multidyscyplinarne i zorientowane na działanie zajęcia z fizyki, chemii i biologii w klasach 7–10 · Obowiązkowy ubiór szkolny dla wszystkich uczennic i uczniów
<b>OFERTA OBOWIĄZKOWA DO WYBORU / ZAJĘCIA OBOWIĄZKOWE DO WYBORU</b>	· Nauki przyrodnicze · Zajęcia techniczne (drewno, metal, technologia informacyjna) · Gotowanie i zdrowe odżywianie · Sport i sztuka
<b>WYMIANA UCZNIOWSKA</b>	· Anglia (w planie) · Francja (w planie) · Hiszpania
<b>WSPARCIE PRZY WYBORZE PRZYSZŁEGO ZAWODU I KIERUNKU STUDIÓW</b>	· Zwiedzanie zakładów i targi zawodów · Ustalenie kompetencji (KomPo7) · Regularne konsultacje z doradcami zawodowymi Federalnej Agencji Pracy
<b>LEKCJA RELIGII</b>	Wyznanie ewangelickie, katolickie, etyka
<b>MOŻLIWE POZIOMY WYKSZTAŁCENIA</b>	Ukończenie szkoły z edukacją zawodową, ukończenie szkoły głównej, ukończenie szkoły realnej, dodatkowo: po ukończeniu szkoły realnej uczennice i uczniowie uzyskują prawo do przejścia do gimnazjum na poziomie wyższym lub do gimnazjum zawodowego i zdawania egzaminów maturalnych.

## IMMANUEL-KANT-SCHULE

### Gimnazjum miasta Rüsselsheim am Main

Evreuxring 25, 65428 Rüsselsheim am Main

Fon: 06142 603390

Fax: 06142 6033915

office@iks-ruesselsheim.de

www.iks-ruesselsheim.de

Dyrektor szkoły: Bea König

#### LICZBA GODZIN / TYDZIEŃ

28-34 godzin tygodniowo (w zależności od klasy)

Zajęcia lekcyjne zgodnie z rozkładem zajęć G9

Klasy o profilu sportowym i muzycznym (dodatkowa godzina tygodniowo)

#### SZKOŁA CAŁODZIENNA / OPIEKA PO POŁUDNIU

· Opieka pedagogiczna po południu: od poniedziałku do czwartku do godz. 14.50 (klasy 5 i 6)

· Różnorodna oferta kółek zainteresowań po południu dla wszystkich klas

#### OBIAD / STOŁÓWKA

Wszystkie dni tygodnia, bar bistro

#### KOLEJNOŚĆ JĘZYKÓW

· Angielski, obowiązkowy pierwszy język obcy od klasy 5

· Francuski lub łaćniński, obowiązkowy drugi język obcy od klasy 7

· Hiszpański, fakultatywny trzeci język obcy od klasy 9 (obowiązkowe zajęcia do wyboru)

#### ZRÓŻNICOWANIE WYMAGAŃ

· Wszystkie uczennice i uczniowie są nauczani wspólnie przy uwzględnieniu ich osobistych zainteresowań i potrzeb w ramach regularnych zajęć lekcyjnych: **(zróżnicowanie wewnętrzne)**

· Celowe wspieranie osiągnięć poprzez udział w konkursach (Jugend forscht (młodzież przeprowadza badania), olimpiada biologiczna itd.)

· Klasa sportowa w celu wsparcia talentów sportowych

· Nauczyciele trenerzy (hokej i judo):  
Ci nauczyciele oferują dla swoich zdolnych uczniów treningi w trakcie nauki w szkole

#### OFERTA ZAJĘĆ WYRÓWNAWCZYCH

· Zróżnicowane zajęcia wyrównawcze i kursy z języka niemieckiego, matematyki i języka angielskiego

#### OFERTA ZAJĘĆ WYRÓWNAWCZYCH

#### KÓŁKA ZAINTERESOWAŃ

· Szkolna praca społeczna

Liczne kółka zainteresowań w głównych obszarach działalności szkoły:

· Muzyka (chór, orkiestra, Big Band)

· Sport (np. siatkówka, wspinaczka, piłka nożna, hokej)

· MINT (np. informatyka, programowanie robotów itd.)

· Certyfikowana przez Hesję szkoła z głównym muzycznym profilem nauczania (klasa muzyczna i nauki gry na instrumentach dętych)

· Szkoła partnerska sportu wyczynowego, z przyłączonym regionalnym centrum talentów (skrót z j. niem. RTZ), klasy sportowe

· Certyfikat „MINT-freundliche Schule“

· Certyfikat Junior Ingenieur Akademie (Akademia młodego inżyniera), fundacja Telekom

· Certyfikat „Umweltschule“ (szkoła ekologiczna) – ogród szkolny

· Nacisk na naukę społeczną

· Certyfikaty językowe (Cambridge, DELF) Klasa 9 i 10

· 2-godzinne zajęcia lekcyjne; w zakresie muzyki, sportu i MINT oraz sztuki i gry aktorskiej

· 3- godzinne zajęcia lekcyjne, przy języku hiszpańskim jako trzecim języku obcym

#### OFERTA OBOWIĄZKOWA DO WYBORU / ZAJĘCIA OBOWIĄZKOWE DO WYBORU

#### WYMIANA UCZNIOWSKA

· Francja (Evreux, Lure, La Réunion)

· USA (Oshkosh)

· Anglia (Hastings)

· Praktyki w klasie 9 i na poziomie E

· Konsultacje z doradcami zawodowymi Federalnej Agencji Pracy

· Konsultacje dot. studiów prowadzone przez uniwersytety i szkoły wyższe z Mainz, Darmstadt i Frankfurtu nad Menem

· Testy Geva dot. wyboru zawodu

· Trening prowadzenia rozmów kwalifikacyjnych, sieć mentorów

Wyznanie ewangelickie, katolickie, etyka

#### LEKCJA RELIGII

#### MOŻLIWE POZIOMY WYKSZTAŁCENIA

Ukończenie szkoły głównej, szkoły realnej, matura

<b>MAX-PLANCK-SCHULE</b>  <b>Gimnazjum miasta Rüsselsheim am Main (szkoła niezależna)</b>	Joseph-Haydn-Straße 1, 65428 Rüsselsheim am Main tel. 06142 836770 Fax: 06142 8367715 poststelle@mps.ruesselsheim.schulverwaltung. hessen.de www.max-planck-schule.de Dyrektor szkoły: Marc Rhein
LICZBA GODZIN / TYDZIEŃ	28–32 godziny (w zależności od klasy i wyboru przedmiotów). Zajęcia lekcyjne zgodnie z rozkładem zajęć G9 (28 godzin tygodniowo)
SZKOŁA CAŁODZIENNA / OPIEKA PO POŁUDNIU	<ul style="list-style-type: none"> <li>Opieka pedagogiczna po południu (bezpłatna): od poniedziałku do czwartku, od godz. 13.30 do 15.30</li> <li>Książka&amp;Piłka, opieka pedagogiczna po południu (odpłatna): od poniedziałku do czwartku, od godz. 13.30 do 15.30 (5 i 6 klasa)</li> </ul>
OBIAD / STOŁÓWKA	Wszystkie dni tygodnia, kiosk
KOLEJNOŚĆ JĘZYKÓW	<ul style="list-style-type: none"> <li>Angielski, obowiązkowy pierwszy język obcy od klasy 5</li> <li>Francuski, łaćniński lub hiszpański, obowiązkowy drugi język obcy od klasy 7</li> <li>Francuski, łaćniński lub hiszpański, fakultatywny trzeci język obcy od klasy 9 (obowiązkowe zajęcia do wyboru)</li> </ul>
ZRÓŻNICOWANIE WYMAGAŃ	Wszystkie uczennice i uczniowie są nauczani wspólnie przy uwzględnieniu ich osobistych zainteresowań i potrzeb w ramach regularnych zajęć lekcyjnych: <b>(zróżnicowanie wewnętrzne)</b>
OFERTA ZAJĘĆ WYRÓWNAWCZYCH	<ul style="list-style-type: none"> <li>Niemiecki jako drugi język (DaZ) w klasie 5 i 6</li> <li>Oferta zajęć wyrównawczych z głównych przedmiotów w klasach 5–7</li> <li>Różnorodne, dodatkowe oferty dla szczególnie uzdolnionych uczennic i uczniów we wszystkich klasach</li> </ul>

KÓŁKA ZAINTERESOWAŃ	Do wyboru jest różnorodna oferta z ponad 30 kółkami zainteresowań we wszystkich obszarach: kółko teatralne, kółko sportowe (pływanie i siatkówka), orkiestra juniorów lub młodzieżowa, kółko botaniczne, kółko zoologiczne, kółko ekologiczne
PROFIL / CERTYFIKATY	<ul style="list-style-type: none"> <li>Certyfikowane MINT-Excellence-Center (z naciskiem na nauki przyrodnicze)</li> <li>Główny punkt działania „modne języki obce z podstawą dwujęzyczną“</li> <li>Główny punkt działania - teatr / gra aktorska</li> <li>Klasa śpiewu na poziomie podstawowym</li> <li>Młodzież prowadzi badania naukowe, młodzież prezentuje, młodzież debatuje</li> <li>Francuski, łaćniński lub hiszpański, jako fakultatywny trzeci język obcy</li> </ul>
OFERTA OBOWIĄZKOWA DO WYBORU / ZAJĘCIA OBOWIĄZKOWE DO WYBORU	<ul style="list-style-type: none"> <li>Informatyka, gra aktorska i dodatkowe obowiązkowe zajęcia do wyboru (w oparciu o główne punkty programu szkolnego) od klasy 9</li> </ul>
WYMIANA UCZNIOWSKA	<ul style="list-style-type: none"> <li>USA (Nashville/wymiana uczniowska)</li> <li>Hiszpania (Madryt/dla uczniów uczących się języka hiszpańskiego)</li> <li>Francja (Cournon d’Auvergne/ wymiana uczniowska)</li> <li>Włochy (Rzym/dla uczniów uczących się języka łaćnińskiego)</li> <li>Anglia (Londyn/wycieczka szkolna)</li> </ul>
WSPARCIE PRZY WYBORZE PRZYSZŁEGO ZAWODU I KIERUNKU STUDIÓW	<ul style="list-style-type: none"> <li>Praktyka w zakładzie w klasie 9 (obowiązkowa)</li> <li>Praktyka w zakładzie (kwalifikacyjna) na pierwszym etapie kwalifikacyjnym poziomu średniego ogólnokształcącego szczebla wyższego</li> <li>Seminaria dot. wyboru zawodu i szkolenie z zakresu poszukiwania pracy</li> <li>Poznanie środowiska pracy na poziomie średnim, uzyskanie umiejętności stosowania technik prezentacji</li> <li>Indywidualne konsultacje zawodowe prowadzone przez Federalną Agencję Pracy</li> <li>Wizyta na targach szkoleniowych</li> </ul>
LEKCJA RELIGII	Wyznanie ewangelickie, katolickie, etyka
MOŻLIWE POZIOMY WYKSZTAŁCENIA	Ukończenie szkoły głównej, szkoły realnej, matura



<b>NOWE GIMNAZJUM</b>	Grundweg 6, 65428 Rüsselsheim am Main Fon: 06142 2101880 Fax: 06142 2101884 NGVerwaltung@neues-gymnasium.itis-gg.de www.neues-gymnasium-ruesselsheim.de Dyrektor szkoły: Maja Wechselberger
<b>Szkoła powiatu Groß-Gerau</b>	
LICZBA GODZIN / TYDZIEŃ	W zależności od klasy i programu nauczania w gimnazjum (G8 lub G9)
SZKOŁA CAŁODZIENNA / OPIEKA PO POŁUDNIU	Opieka pedagogiczna po południu: od poniedziałku do piątku do godz. 16.00
OBIAD / STOŁÓWKA	Wszystkie dni tygodnia
KOLEJNOŚĆ JĘZYKÓW	<ul style="list-style-type: none"> <li>· Angielski, obowiązkowy pierwszy język obcy od klasy 5</li> <li>· Hiszpański (przy G8 lub G9), łaćniński (przy G8 lub G9) lub francuski (tylko przy G9) jako obowiązkowy drugi język obcy od klasy 6</li> <li>· Francuski lub łaćniński jako fakultatywny trzeci język obcy od fazy wprowadzającej (poziom wyższy)</li> </ul>
ZRÓŻNICOWANIE WYMAGAŃ	<ul style="list-style-type: none"> <li>· Równoległa oferta G8 i G9</li> <li>· Dwujęzyczne moduły na etapie G8</li> </ul>
OFERTA ZAJĘĆ WYRÓWNAWCZYCH	<ul style="list-style-type: none"> <li>· Oferta zajęć wyrównawczych z wszystkich głównych przedmiotów dla uczennic i uczniów</li> <li>· Indywidualna oferta wsparcia w formie „Uczniowie pomagają uczniom“</li> <li>· Dopasowana oferta całodzienna dla uczennic i uczniów wymagających pomocy, dopasowana do poziomu wiedzy</li> </ul>
KÓŁKA ZAINTERESOWAŃ	Liczne kółka zainteresowań w zakresie biologii, sztuki, muzyki, gry aktorskiej, sportu, języków, ekonomii i nauk przyrodniczych
PROFIL / CERTYFIKATY	<ul style="list-style-type: none"> <li>· Nauka z wykorzystaniem mediów cyfrowych (lekcje z wykorzystaniem tablicy interaktywnej i tabletów), zalicza się do tego kompleksowa lekcja z wykorzystaniem tabletu od klasy 9 (G8) lub 10 (G9)</li> <li>· ekonomia i technika (kółko zainteresowań juniorów itd.)</li> </ul>

PROFIL / CERTYFIKATY	<ul style="list-style-type: none"> <li>· Godziny z wychowawcą w klasach 5+6 i wg możliwości 7–10</li> <li>· Egzamin językowy TELC</li> <li>· Udział w projekcie federalnym „Leistung macht Schule“ (osiągnięcia tworzą szkołę)</li> <li>· Kształcenie zawodowe i przygotowanie do studiów z certyfikatem OloV</li> <li>· Szkoła certyfikowana dla uczniów uzdolnionych</li> <li>· Ubiór szkolny obowiązkowo dla wszystkich uczennic i uczniów</li> </ul>
OFERTA OBOWIĄZKOWA DO WYBORU / ZAJĘCIA OBOWIĄZKOWE DO WYBORU	W klasach G9 oferta z zakresu kształcenia zawodowego i przygotowania do studiów / geografii / nauk przyrodniczych / informatyki / języków / muzyki / gry aktorskiej itd.
WYMIANA UCZNIOWSKA	<ul style="list-style-type: none"> <li>· Anglia (Reading)</li> <li>· Hiszpania (Valencia)</li> <li>· Szwecja (Kungälv)</li> </ul>
WSPARCIE PRZY WYBORZE PRZYSZŁEGO ZAWODU I KIERUNKU STUDIÓW	<ul style="list-style-type: none"> <li>· Program „I AM MINT“</li> <li>· Zinstytucjonalizowane rozmowy zawodowe pojedynczych uczennic i uczniów z dyrektorem szkoły</li> <li>· Praktyki w zakładzie w klasie 9</li> <li>· Praktyki w zakładzie na gimnazjalnym poziomie wyższym / Praktyki zagraniczne</li> <li>· Dni orientacji zawodowej z warsztatami dot. procesu aplikacji i targi kontaktów firmowych</li> <li>· Indywidualne ustalanie kompetencji odnośnie orientacji zawodowej</li> <li>· Wczesne studia w szkołach wyższych i na uniwersytetach w okolicy</li> </ul>
LEKCJA RELIGII	Wyznanie ewangelickie, katolickie, etyka
MOŻLIWE POZIOMY WYKSZTAŁCENIA	Ukończenie szkoły głównej, szkoły realnej, matura
NOTATKI	

## OBERMAYR EUROPA- SCHULE GGMBH

### Dwujęzyczna szkoła realna Dwujęzyczne gimnazjum Szkoła prywatna (odpłatna)

Johann-Sebastian-Bach-Straße 57,  
65428 Rüsselsheim am Main

tel. 06142 5507810

ruesselsheim@obermayr.com

www.esr-aktuell.de

Dyrektor szkoły: Dr. Gerhard Obermayr

#### LICZBA GODZIN / TYDZIEŃ

32 godziny + 8 godzin zajęć do wyboru przez uczniów

#### SZKOŁA CAŁODZIENNA / OPIEKA PO POŁUDNIU

- Godziny zajęć lekcyjnych od godz. 8.00 do 15.00 obowiązują wszystkie uczennice i uczniów
- Dobrowolna oferta opieki, codziennie w godzinach od 15.00 do 17.00

#### OBIAD / STOŁÓWKA

Codziennie

#### KOLEJNOŚĆ JĘZYKÓW

##### **KOLEJNOŚĆ JĘZYKÓW, dwujęzyczna szkoła realna:**

- Angielski, obowiązkowy pierwszy język obcy od klasy 7
- Hiszpański lub francuski, obowiązkowy drugi język obcy od klasy 7

##### **Informacje na temat szkoły realnej:**

Szkoła realna zaczyna się dopiero od klasy 7.  
W klasach 5 i 6 obowiązuje tylko program nauczania z gimnazjum

##### **KOLEJNOŚĆ JĘZYKÓW, dwujęzyczne gimnazjum:**

- Angielski, obowiązkowy pierwszy język obcy od klasy 5
- Hiszpański lub francuski, obowiązkowy drugi język obcy od klasy 5
- Łaciński lub informatyka (przedmiot obowiązkowy do wyboru) od klasy 9

#### ZRÓŻNICOWANIE WYMAGAŃ

- Równoległe zajęcia wyrównawcze: Przebiegająca równoległe do zajęć fakultatywnych i odbywająca się poza salami lekcyjnymi w szkole zróżnicowana i intensywna faza zajęć wyrównawczych, których podstawą jest program zajęć wyrównawczych
- Fakultatywne kursy wyrównawcze odbywają się po zajęciach lekcyjnych (od godz. 15.15). Zajęcia te odbywają się, jeżeli uczennice i uczniowie mają szczególne trudności w zdobywaniu określonych kompetencji z głównych przedmiotów.
- DaZ (Niemiecki jako drugi język)

#### OFERTA ZAJĘĆ WYRÓWNAWCZYCH

Niemiecki i matematyka

#### KÓŁKA ZAINTERESOWAŃ

Gry & Zabawa, gazetka szkolna, teatr, sztuka, gry planszowe

#### PROFIL / CERTYFIKATY

Dwujęzyczne zajęcia lekcyjne od klasy 5 na niektórych zajęciach dodatkowych (np. historia, polityka i ekonomia)

#### OFERTA OBOWIĄZKOWA DO WYBORU / ZAJĘCIA OBOWIĄZKOWE DO WYBORU

łaciński, informatyka

#### WYMIANA UCZNIOWSKA

Nie  
(w przypadku chęci wzięcia udziału w takiej wymianie, to wspólnie ze szkołami Obermayr z Wiesbaden, Schwalbach i Taunusstein):  
· Hiszpania  
· Francja

#### WSPARCIE PRZY WYBORZE PRZYSZŁEGO ZAWODU I KIERUNKU STUDIÓW

W klasie 8 na zajęciach „praca-gospodarka-technika”

#### LEKCJA RELIGII

Zajęcia o różnych wyznaniach

#### MOŻLIWE POZIOMY WYKSZTAŁCENIA

Ukończenie szkoły realnej  
Dodatkowo: po ukończeniu szkoły realnej uczennice i uczniowie mają prawo zmiany na kształcenie średnie wyższe lub gimnazjum zawodowe i tam zdawać egzaminy maturalne. Obydwa toki kształcenia można kontynuować w szkole Obermayr w Wiesbaden.

## ZRÓŻNICOWANIE WYMAGAŃ

ALEXANDER-VON-HUMBOLDT-SCHULE	GERHART-HAUPTMANN-SCHULE	SOPHIE-OPEL-SCHULE
KLASA 5		
Zajęcia lekcyjne wyłącznie w klasach: wszystkie uczennice i uczniowie są nauczani wspólnie przy uwzględnieniu ich indywidualnych zainteresowań i potrzeb <b>(zróżnicowanie wewnętrzne)</b>	Zajęcia lekcyjne wyłącznie w klasach: wszystkie uczennice i uczniowie są nauczani wspólnie przy uwzględnieniu ich indywidualnych zainteresowań i potrzeb <b>(zróżnicowanie wewnętrzne)</b>	Zajęcia lekcyjne wyłącznie w klasach: wszystkie uczennice i uczniowie są nauczani wspólnie przy uwzględnieniu ich indywidualnych zainteresowań i potrzeb <b>(zróżnicowanie wewnętrzne)</b>
KLASA 6		
<ul style="list-style-type: none"> <li>Niemiecki i matematyka / kurs E lub G / w klasach <b>(wewnętrzne zróżnicowanie wymagań)</b></li> <li>Angielski/ kurs E lub G / pozostałe zajęcia w klasach <b>(zewewnętrzne zróżnicowanie wymagań)</b></li> <li>pozostałe zajęcia w klasach</li> </ul>	<ul style="list-style-type: none"> <li>Angielski i matematyka / kurs E lub G / w klasach <b>(wewnętrzne zróżnicowanie wymagań)</b></li> <li>pozostałe zajęcia w klasach</li> </ul>	<ul style="list-style-type: none"> <li>Niemiecki, angielski, matematyka /kurs A-B-C / pozostałe zajęcia w klasach <b>(zewewnętrzne zróżnicowanie wymagań)</b></li> <li>pozostałe zajęcia w klasach</li> </ul>
KLASA 7		
<ul style="list-style-type: none"> <li>Niemiecki / kurs E lub G / w klasach</li> <li>Angielski/ kurs E lub G / poza klasą</li> <li>Matematyka / kurs A - B - C /poza klasą</li> <li>pozostałe zajęcia w klasach</li> </ul>	<ul style="list-style-type: none"> <li>Angielski, matematyka, niemiecki / kurs E lub G / w klasach</li> <li>pozostałe zajęcia w klasach</li> </ul>	<ul style="list-style-type: none"> <li>Zajęcia lekcyjne odbywają się w klasach w określonej szkole: szkoła główna, szkoła realna i gimnazjum</li> </ul>

ALEXANDER-VON-HUMBOLDT-SCHULE	GERHART-HAUPTMANN-SCHULE	SOPHIE-OPEL-SCHULE
KLASA 8		
<ul style="list-style-type: none"> <li>Niemiecki, angielski, matematyka /kurs A-B-C/poza klasą</li> <li>pozostałe zajęcia w klasach</li> </ul>	<ul style="list-style-type: none"> <li>Angielski, matematyka, niemiecki /kurs A-B-C / poza klasą <b>(zewewnętrzne ZRÓŻNICOWANIE WYMAGAŃ)</b></li> <li>pozostałe zajęcia w klasach</li> </ul>	Zajęcia lekcyjne odbywają się w klasach w określonej szkole: szkoła główna, szkoła realna i gimnazjum
KLASA 9		
<ul style="list-style-type: none"> <li>Niemiecki, angielski, matematyka / kurs A-B-C / poza klasą</li> <li>fizyka, chemia, biologia/ kurs E lub G poza klasą</li> <li>pozostałe zajęcia w klasach</li> </ul>	<ul style="list-style-type: none"> <li>Angielski, matematyka, niemiecki, francuski lub hiszpański/kurs A-B-C / poza klasą</li> <li>pozostałe zajęcia w klasach</li> </ul>	Zajęcia lekcyjne odbywają się w klasach w określonej szkole: szkoła główna, szkoła realna i gimnazjum

Przydzielenie uczennic i uczniów odbywa się zgodnie z ich indywidualnymi umiejętnościami do:

### **kursu E lub G**

(kurs E = kurs rozszerzony, kurs G = kurs podstawowy)

### **lub**

### **kursu A-B-C**

(Kurs A = poziom gimnazjalny, kurs B = poziom szkoły realnej, kurs C = poziom szkoły głównej)

· · · · ·	· · · · ·	· · · · ·
· NOTATKI ·	· · · · ·	· · · · ·
· · · · ·	· · · · ·	· · · · ·
· · · · ·	· · · · ·	· · · · ·
· · · · ·	· · · · ·	· · · · ·
· · · · ·	· · · · ·	· · · · ·
· · · · ·	· · · · ·	· · · · ·
· · · · ·	· · · · ·	· · · · ·
· · · · ·	· · · · ·	· · · · ·
· · · · ·	· · · · ·	· · · · ·
· · · · ·	· · · · ·	· · · · ·

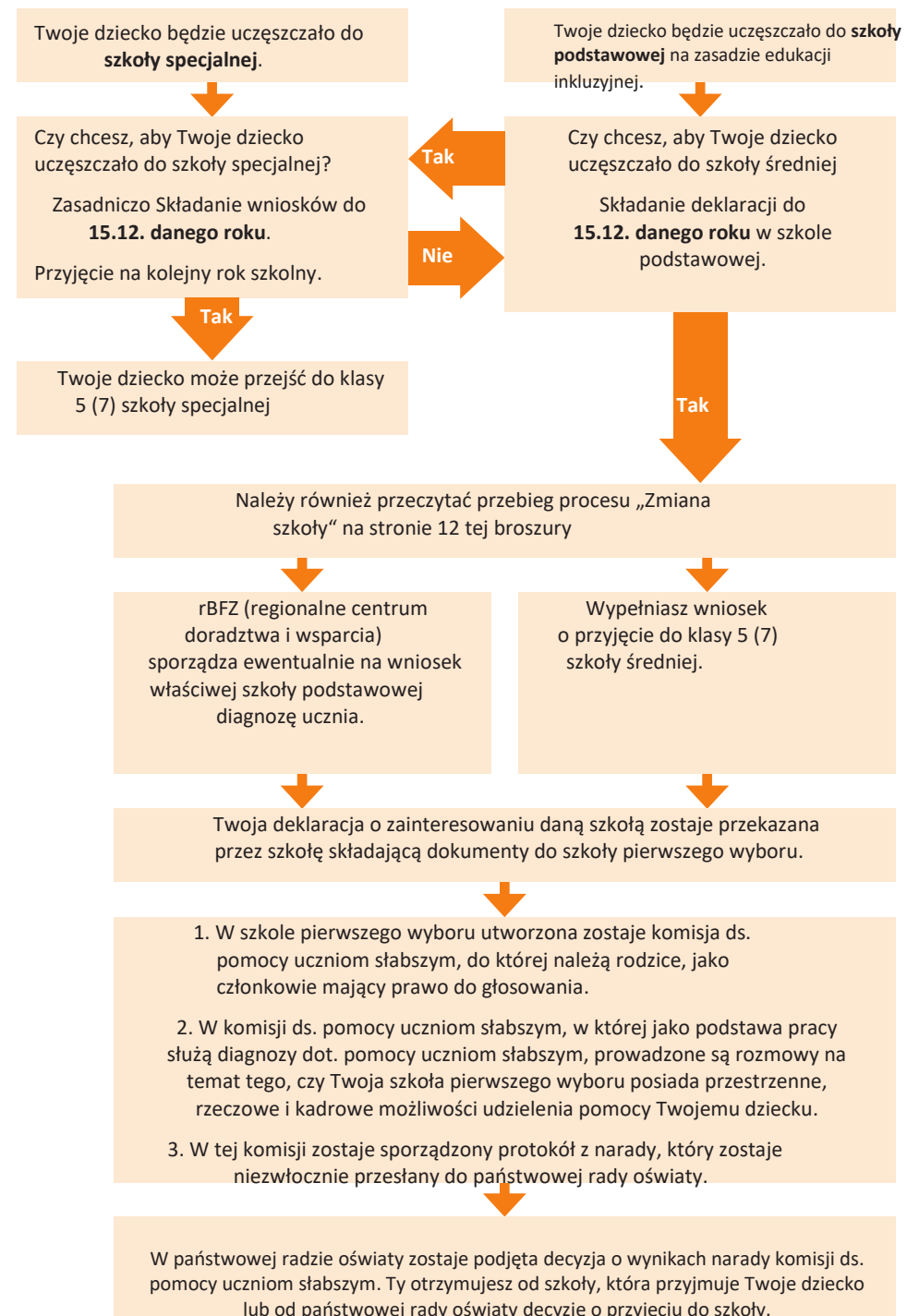
# 5

## Inkluzja



Celem planowania rozwoju szkół w Rüsselsheim jest umożliwienie wszystkim uczniom i uczniom długiej, wspólnej nauki. Taki plan ma stworzyć warunki do wdrożenia nowoczesnych zajęć lekcyjnych i ciekawej oferty całodzienniej, a w ten sposób przyczynić się do większej równości edukacyjnej.

Rüsselsheim oferuje uczniom i uczniom posiadającym stwierdzone prawo do nauczania specjalnego różne możliwości edukacyjne: zasadą jest uczęszczanie do szkoły ogólnej w ramach integracyjnych zajęć lekcyjnych. Alternatywnie istnieje możliwość uczęszczania do szkoły specjalnej. Wykres na stronie 39 prezentuje ogólny proces rejestracji. Poza tym w razie pytań do dyspozycji jest Regionalne Centrum Doradztwa i Wsparcia przy szkole Borngrabenschule jako kompetentna instytucja (dane kontaktowe znajdują się na stronie 41).



## ZWROT KOSZTÓW DOJAZDU DO SZKOŁY

Zgodnie z paragrafem 161 Heskiej Ustawy Szkolnej rodzice mogą złożyć wniosek o zwrot kosztów dojazdu do szkoły.

Prawo do zwrotu kosztów dojazdu uczennic i uczniów do szkoły obowiązuje, jeżeli:

- uczennica / uczeń mieszka na terenie Rüsselsheim, gdzie znajdują się władze oświatowe
- Odległość do szkoły średniej, do której uczęszcza uczennica lub uczeń jest większa niż trzy kilometry. Przy czym decydująca jest **najkrótsza droga piesza** pomiędzy mieszkaniem a szkołą.

Prawo do zwrotu kosztów dojazdu obowiązuje do klasy 10 szkoły ogólnokształcącej (szkoła główna/szkoła realna / gimnazjum / zintegrowany zespół szkół /kooperacyjny zespół szkół).

Formularze wniosków można otrzymać w szkole lub w urzędzie ds. edukacji i opieki miasta Rüsselsheim oraz w urzędzie miasta Rüsselsheim.

Dalsze informacje i formularze wniosków do pobrania znajdują się na stronie internetowej miasta Rüsselsheim: [www.ruesselsheim.de](http://www.ruesselsheim.de).



### Osoba kontaktowa:

Katja Heumann

Tel.: 06142 83-2719

Fax: 06142 83-2748

[schuelerbefoerderung@ruesselsheim.de](mailto:schuelerbefoerderung@ruesselsheim.de)

## DORADZTWO I WSPARCIE

### Staatliches Schulamt für den Landkreis Groß-Gerau und Main-Taunus-Kreis

Walter-Flex-Straße 60-62

65428 Rüsselsheim

Tel.: 06142 55000

Urząd zajmuje się:

- doradztwem dla szkół w celu realizacji ich zadań
- doradztwem dla rodziców, uczennic, uczniów i nauczycieli

### ► Schulpsychologischer Dienst

Walter-Flex-Straße 60-62 65428

Rüsselsheim

Tel.: 06142 55000

Instytucja zajmuje się:

- doradztwem dla uczennic i uczniów (np. w przypadku strachu, mobbingu, problemów psychicznych, unikania szkoły)
- doradztwem dla uczennic i uczniów w przypadku konfliktów w szkole / domu rodzinnym
- doradztwem dla rodziców
- doradztwem w sprawie przebiegu kształcenia

### ► Aufnahme- und Beratungszentrum (ABZ)

Walter-Flex-Straße 66

65428 Rüsselsheim

Tel.: 06142 55000

Punkt kontaktowy dla dzieci i młodzieży, którzy niedawno przeprowadzili się z zagranicy, z niewielką lub bardzo słabą znajomością języka niemieckiego. Doradztwo dla dzieci w wieku szkolnym i młodzieży uprawnionej do uczęszczania do szkół zawodowych oraz ich rodzin w celu stwierdzenia poziomu znajomości języka i wiedzy u dzieci i młodzieży, aby znaleźć dla nich odpowiednią szkołę.

### Regionales Beratungs- und Förderzentrum Rüsselsheim

Im Apfelgarten 3

65428 Rüsselsheim

Tel.: 06142 550760

- Wspiera i doradza uczennicom i uczniom w przypadku trudności w uczeniu się, w ich emocjonalnym i społecznym rozwoju lub problemach z nauką języka
- Przeprowadza testy w celu stwierdzenia, czy są spowodowane problemy w uczeniu się lub nauce języka
- Wspiera uczennice i uczniów w małych grupach lub pojedynczo
- Doradzają rodzicom, jak mają wspierać swoje dziecko w domu lub kto może dodatkowo pomóc dziecku poza szkołą

### SZKOLNA PRACA SPOŁECZNA

W celu wsparcia uczennic i uczniów istnieje w prawie każdej szkole szkolna praca społeczna. Pedagodzy:

- wykonują prace odnośnie społecznego uczenia się oraz realizują projekty w celu wzmocnienia klas
- doradzają w przypadku problemów w szkole
- wspierają uczennice i uczniów, rodziców i nauczycieli

### PAKIET „EDUKACJA I PARTYCYPACJA” (Bildungs- und Teilhabepaket)

Jeżeli Twojemu dziecku przysługuje prawo do świadczeń zgodnie z SGB II (w szczególności zasiłek dla bezrobotnych II lub zasiłek socjalny), pomoc społeczna zgodnie z SGB XII, dodatek mieszkaniowy lub dodatek na dzieci albo też otrzymuje świadczenia zgodnie z ustawą o świadczeniach dla ubiegających się o azyl, można również skorzystać ze świadczeń z pakietu „Edukacja i partycypacja”. Do tych świadczeń należą np. przejęcie kosztów obiadów, wycieczek klasowych i szkolnych lub dodatek do przyborów szkolnych oraz zajęć wyrównawczych.

## TERMINY



### SPOTKANIA INFORMACYJNA SZKÓŁ ŚREDNICH

Prosimy sprawdzić także aktualne informacje na stronach internetowych szkół.  
Terminy spotkań informacyjnych w szkołach podstawowych można otrzymać w swojej szkole podstawowej.

ALEXANDER-VON-HUMBOLDT-SCHULE	Dzień otwartych drzwi godz. 9.30 – 12.00
GERHART-HAUPTMANN-SCHULE	Spotkanie informacyjne godz. 16.30 – 19.00
IMMANUEL-KANT-SCHULE	Dzień otwartych drzwi godz. 9.30 – 13.00
	Spotkanie z rodzicami godz. 19.00 – 21.00
MAX-PLANCK-GYMNASIUM	Dzień otwartych drzwi godz. 17.00 – 20.00
NEUES GYMNASIUM	Dzień otwartych drzwi / Spotkanie z rodzicami godz. 10.00 – 13.00
OBERMAYR	Dzień otwartych drzwi godz. 10.00 – 13.00
SOPHIE-OPEL-SCHULE	Dzień otwartych drzwi godz. 09.00 – 12.30



# GRÜN IST DAS NEUE COOL!

Haben Sie den Dreh schon raus?  
Gut leben und dabei bestens leben.  
Unser Nachhaltigkeits-Kompass zeigt Ihnen einfache Wege:

Besser leben.  
Gut wohnen.  
Richtig anlegen.



Testen Sie uns:

[mehrwert.frankfurter-volksbank.de/kompass](http://mehrwert.frankfurter-volksbank.de/kompass)



**Rüsselsheimer Volksbank**  
Zweigniederlassung der Frankfurter Volksbank Rhein-Main eG

Die Zukunft  
soll man nicht  
voraussehen wollen,  
sondern,  
möglich machen.

Antoine de Saint-Exupéry (1900-44)  
francuski lotnik i pisarz





# Konto ist einfach.

Wenn das Jugendgirokonto  
einfach mehr drauf hat. Mit

↳ **FirstGiro**

↳ **FirstGiro PLUS**

↳ **FirstCash**

ganz weit vorne. Jetzt infor-  
mieren! [kaskg.de/firstgiro](https://kaskg.de/firstgiro)



Kreissparkasse  
Groß-Gerau