



Schulwegweiser

Для учнів 4-го класу
у 2023/24 навчальному році

→ www.ruesselsheim.de

rüßelsheim
am main



Зміст

Передмова	3
1 Що таке Schulwegweiser?	4
Schulwegweiser різними мовами	5
2 Пошук відповідної школи	7
3 Процес зміни школи	10
4 Школи у Рюссельгаймі	15
Портрети шкіл.....	18
Диференціювання за успішністю.....	36
5 Інклюзивна освіта	38
Відшкодування витрат на проїзд.....	40
Консультації та підтримка	41
Дати проведення заходів	42

Вихідні дані:

Видавець: Муніципальна рада Рюссельгайма-ам-Майн,
Відділ освіти і обслуговування
Редактор: Андреа Брітш, Andrea.Britsch@ruesselsheim.de
Ілюстрації: роман Кьоллер
Наклад: 1000 штук
Станом на: осінь 2023 року



ШАНОВНІ БАТЬКИ!

Перехід з початкової у середню школу – це важлива віха у житті вашої дитини. Ви як батьки маєте право обрати відповідну школу для своєї дитини і таким чином максимально посприяти її здібностям та інтересам.

У Рюссельгаймі існують різноманітні школи, і у вас як батьків четверокласників є широкий вибір. Це пов'язано з тим, що згідно з законодавством за основу береться бажання батьків. Іншими словами, вибір подальшого навчання після початкової школи –це у принципі справа батьків. Це стосується також і випадку, якщо було встановлено, що ваша дитина потребує корекційного навчання.

Зробити вибір відповідної середньої школи з широкого спектру шкіл – це особлива задача, яка часто викликає численні запитання.

Тому школи і управління освіти Рюссельгайма-ам-Майн готові проконсультувати вас з цього питання. Класні керівники видають піврічну довідку за 4-й клас, в якій надають обґрунтовані рекомендації щодо відповідної для вашої дитини подальшої шкільної освіти згідно зі своєю професійною оцінкою. Крім того, всі середні школи проводять інформаційні дні, щоб представити свою педагогічну концепцію та свій особливий профіль.

Після цього вас попросять прийняти рішення, що буде найкращим для вашої дитини.

У цьому довіднику Schulwegweiser наводиться огляд освітніх пропозицій та всіх важливих заходів. Я раджу вам обов'язково скористатися можливістю відвідати школи в інформаційні дні, щоб напяму отримати інформацію, що вас цікавить.

Бажаю вам і вашій дитині гарного початку у новій школі та успіху у подальшому навчанні.

З повагою,

Денніс Грізер
Бургомістр



SCHULWEGWEISER PIZHIMI MOBAMI

Co to jest „Schulwegweiser“?

Schulwegweiser (informator szkolny) informuje rodziców i uczniów, którzy przechodzą ze szkoły podstawowej do szkoły ponadpodstawowej o poszczególnych rodzajach szkół. Poradnik obejmuje takie tematy, jak wybór języka obcego, obiady i całonocne oferty edukacyjne. Daje wskazówki odnośnie zapisywania się do szkoły oraz zawiera spis wszystkich szkół ponadpodstawowych w Rüsselsheim. Informator szkolny wspiera zarówno rodziców, jak i uczniów podczas szukania odpowiedniej szkoły. Skanując kod QR przechodzisz do wersji online w swoim języku.

Qu'est-ce que le Schulwegweiser?

Le Schulwegweiser présente aux parents et aux élèves qui quittent l'école primaire les différents types d'école secondaire qui s'offrent à eux. Ce guide aborde des questions comme le choix des langues étrangères, le repas de midi et les offres d'enseignement à temps plein. Il fournit des informations sur le processus d'inscription et contient une liste de toutes les écoles secondaires de Rüsselsheim. Il aide ainsi parents et élèves à trouver l'école adéquate. Scannez le code QR pour accéder à la version en ligne dans votre langue.

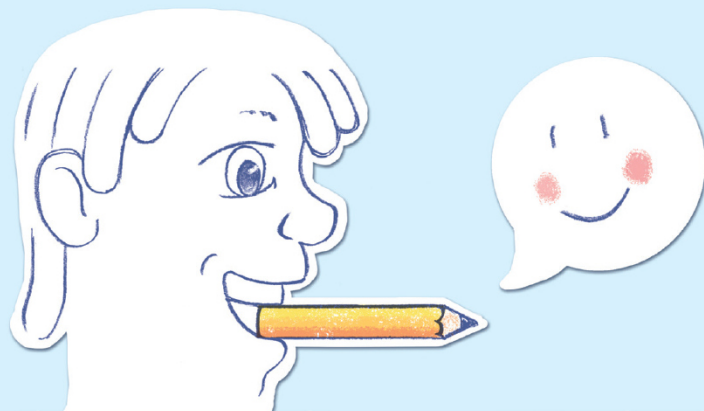


Ο σχολικός οδηγός ενημερώνει τους γονείς και τους μαθητές/τις μαθήτριες που μεταπηδούν από το δημοτικό σχολείο σε ένα σχολείο δευτεροβάθμιας εκπαίδευσης σχετικά με τους επιμέρους τύπους σχολείων. Ο οδηγός περιλαμβάνει θεματικές ενότητες όπως η επιλογή ξένης γλώσσας, τα μεσημεριανά γεύματα και τα προσφερόμενα ολοήμερα προγράμματα. Παρέχει πληροφορίες για τη διαδικασία εγγραφής και περιλαμβάνει μια λίστα με όλα τα σχολεία δευτεροβάθμιας εκπαίδευσης στο Ρούσελσχαϊμ. Ο σχολικός οδηγός παρέχει υποστήριξη τόσο στους γονείς όσο και στους μαθητές/ στις μαθήτριες για την εύρεση του κατάλληλου σχολείου. Χρησιμοποιήστε τον κωδικό QR που εμφανίζεται για να αποκτήσετε πρόσβαση στην ηλεκτρονική έκδοση στη γλώσσα σας.



¿Qué es la guía escolar?

La guía escolar informa a los padres y alumnos/as que pasan de la escuela primaria a la secundaria sobre los distintos tipos de escuela. La guía incluye temas como la elección de lenguas extranjeras, la comida y la oferta de actividades durante todo el día. Informa sobre el procedimiento de solicitud y contiene una lista de todos los centros de enseñanza secundaria de Rüsselsheim. La guía escolar ayuda tanto a los padres como a los alumnos/as a encontrar el centro adecuado. Utilice el código QR para acceder a la versión en línea en su idioma.



Що таке Schulwegweiser?

Schulwegweiser інформує батьків та учнів, які переходять з початкової до середньої школи, про окремі типи шкіл.

Цей довідник містить такі теми, як вибір іноземної мови, обіди та пропозиції щодо груп повного дня. У ньому даються вказівки стосовно процедури подання заяви та міститься список всіх середніх шкіл у Рюссельгаймі. Schulwegweiser підтримує як батьків, так і учнів у пошуку потрібної школи.



SCHULWEGWEISER PIZHIMI MOBAMI

🇹🇷 Okul kılavuzu nedir?

Okul kılavuzu, ilkokuldan ortaokula geçen velileri ve öğrencileri okul türleri hakkında bilgilendirir. Kılavuzda yabancı dil seçimi, öğle yemeği ve tüm gün ikramları gibi konular yer alıyor. Kayıt süreci hakkında bilgi verir ve Rüsselsheim'deki tüm ortaöğretim okullarının bir listesini içerir. Okul kılavuzu hem ebeveynleri hem de öğrencileri doğru okulu bulma konusunda destekler. Kendi dilinizdeki çevrimiçi sürüme erişmek için gösterilen QR kodunu kullanın.

ما هو دليل المدارس؟

يمنح دليل المدارس معلومات للآباء والتلاميذ ممن يريدون التبدل من المدرسة الابتدائية إلى المدرسة التكميلية حول أنواع المدارس الفردية. ويضم الدليل موضوعات، مثل اختيار اللغات الأجنبية، ووجبات الغداء وعروض اليوم الكامل. كما يوفر إرشادات حول إجراءات التسجيل، ويحتوي على دليل لجميع المدارس التكميلية في مدينة روزلسهايم. إلى جانب ذلك، يدعم دليل المدارس أولياء الأمور والتلاميذ في إيجاد المدرسة المناسبة. استخدم كود الاستجابة السريعة (QR) المعروض للوصول إلى النسخة الإلكترونية بلغتك.

🇺🇦 Що таке Schulwegweiser?

Schulwegweiser інформує батьків та учнів, які переходять з початкової до середньої школи, про окремі типи шкіл. Цей довідник містить такі теми, як вибір іноземної мови, обіди та пропозиції щодо груп повного дня. У ньому даються вказівки стосовно процедури подання заяви та міститься список всіх середніх шкіл у Рюссельгаймі. Schulwegweiser підтримує як батьків, так і учнів у пошуку потрібної школи. За допомогою показаного QR- коду можна отримати доступ до онлайн- версії вашою мовою.

🇬🇧 What is the school guide?

The school guide provides parents and pupils who are transferring from primary school to secondary school with information on the various school types. The guide includes topics such as choice of foreign language, lunch, and full-day options. It provides information on the application process and contains a directory of all secondary schools in Rüsselsheim. The school guide helps both parents and pupils to find the right school. Use the QR code shown to access the online version in your language.



Пошук відповідної школи

Експертний центр професійної допомоги молоді

Місто Рюссельгайм-ам-Майн
Відділ освіти і обслуговування
Відділення закладів повного дня / шкільної соціальної роботи
Фердинанд-Штуттманн-Штр. 15
65428 Рюссельгайм-ам-Майн
Телефон: 06142 83-2449
Адреса ел. пошти: Andrea.Britsch@ruesselsheim.de

Рюссельгаймська мережа помічників з інтеграції
Фердинанд-Штуттманн-Штр. 5
65428 Рюссельгайм-ам-Майн
Приймальні години: Пн 10:00-12:00
Ср 10:00-12:00
Чт 16:00-18:00
Телефон: 06142 83-2205
Адреса ел. пошти: integrationslotsen@ruesselsheim.de

Вибір середньої школи – це відповідальне завдання. Серед широкого спектру існуючих шкіл у Руссельгаймі-ам-Майн потрібно обрати таку школу, яка найкраще відповідатиме інтересам та здібностям вашої дитини. Яку б форму школи ви і ваша дитина не обрали, головне тут те, що

кожен тип школи веде до отримання шкільного атестата – від професійно орієнтованого атестата до атестату зрілості – та забезпечує всім учням гарний початок професійного майбутнього.

Різні шляхи ведуть до мети

Діти перебувають під впливом великої кількості переживань і подій під час свого навчання у школі, та й їхня успішність може з часом змінюватися. Гнучкість системи шкільної освіти дає змогу всім учням знайти відповідний шлях, адаптувати його з часом, а отже досягти бажаного атестату відповідно до свого темпу навчання.

Мотивування успіху

На дитину впливають як недостатні, так і надмірні вимоги. Тому батьки повинні обрати тип школи, яка враховує вимоги і навчальний потенціал дитини. Це дає можливість дитині відчувати успіх та посилити впевненість у власних навчальних здібностях.

Консультація надає впевненість

Отримувати відповіді на запитання краще за все під час особистих бесід. Кожна школа пропонує різноманітні форми консультації, якими можуть скористатися батьки та учні. Консультації надають класні керівники, консультанти, а також соціальні працівники.

Перелічені нижче запитання допоможуть вам зробити вибір:

Запитання про вас самих і вашу дитину:

- Яку середню школу хоче моя дитина? І чому?
- Які школи знаходяться поблизу від місця проживання?
- Яке подальше шкільне навчання я можу і хочу запропонувати своїй дитині?
- Чи потребує моя дитина значної допомоги при виконанні домашніх завдань і підготовки до роботи в класі?

Запитання про середню школу:

- Які предметні спеціалізації пропонують школи (наприклад, математично-природничі, музичні або спортивні)?
- Які іноземні мови пропонуються у новій школі?
- Чи є у школі корекційні пропозиції або курси?

Запитання про початкову школу:

- Яка була надана рекомендація з огляду на процес навчання і як вона обґрунтована.
- Чи вчилася моя дитина у школі до цього часу самостійно і без значних труднощів?
- Який темп навчання підходить моїй дитині?

3

Процес зміни школи



Рішення щодо подальшого навчання після початкової школи у принципі є справою батьків. У процесі прийняття цього рішення батьків підтримують вчителі початкових та середніх шкіл, які надають їм вичерпну інформацію.

На початку процесу прийняття рішення щодо середньої школи батьки отримують детальні поради від класного керівника. Класний керівник запросить вас на відповідну зустріч до 25 лютого 2024 року. Метою підтримки і консультування батьків є знаходження такого подальшого навчання для вашої дитини, яке дасть їй змогу навчатися відповідно до її індивідуальних здібностей.

Щоб отримати уявлення про пропозиції середніх шкіл у Руссельсгайм, у вашій початковій школі та середній школах проводяться інформаційні заходи. Познайомитися з середніми школами можна також на днях відкритих дверей. Дати їх проведення наведені на сторінці 42 цієї брошури.

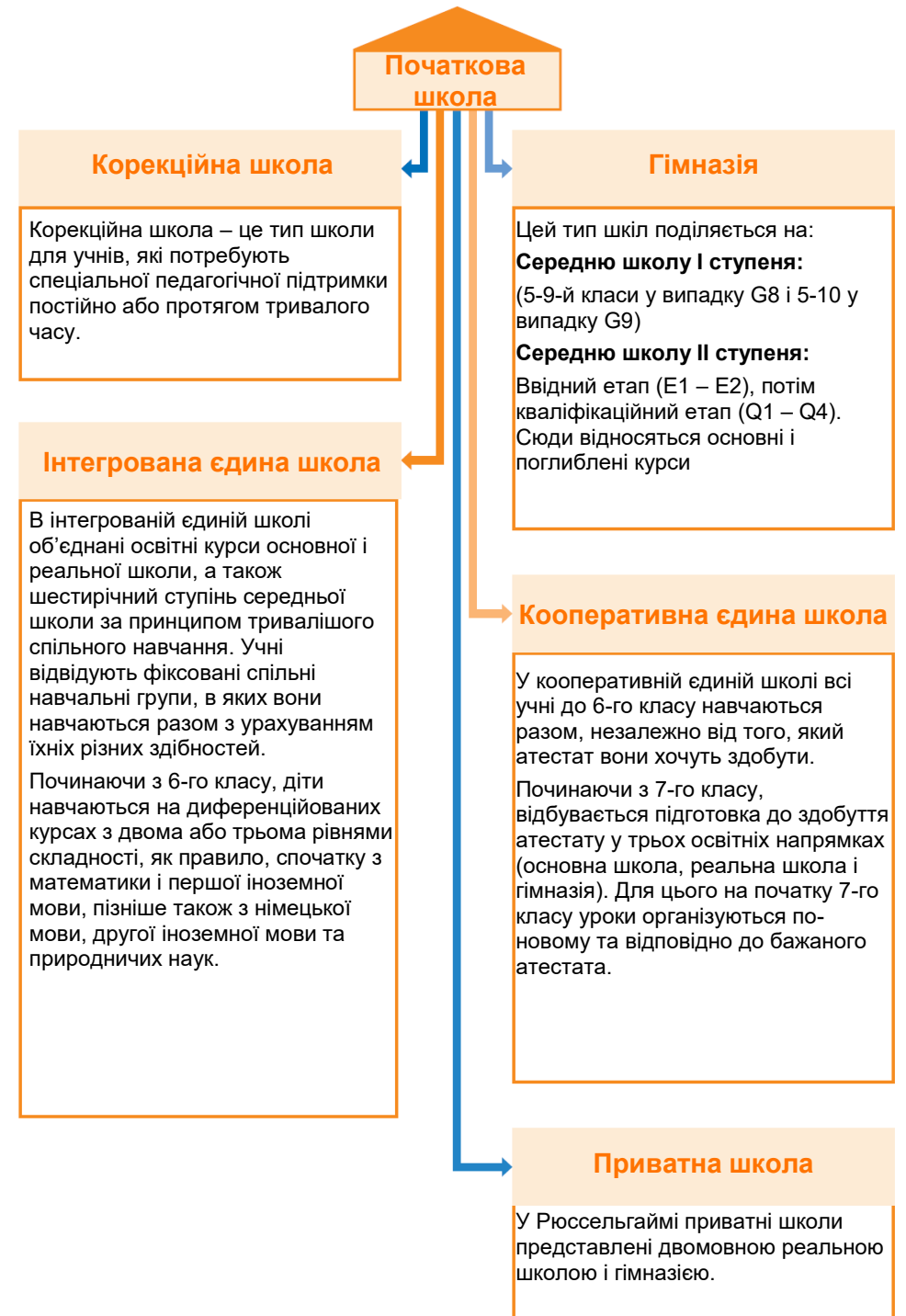
Форму заяви для вибору середньої школи ви отримаєте в початковій школі.

Докладнішу інформацію про перехід до середньої школи можна знайти у Законі землі Гессен про школи (§77 – §81) або на сайті <https://kultusministerium.hessen.de/>

Контрольний список для зміни школи

- Бесіда з класним керівником
- Відвідання інформаційних вечорів
- Відвідання днів відкритих дверей
- Заповнення форми заяви

Процес зміни школи



Vergleiche nie ein Kind mit
dem Anderen, sondern nur
mit sich selbst!

Johann Heinrich Pestalozzi (1746 – 1827) Schweizer Pädagoge

4



Школи у
Рюссельгаймі

Школи у Рюссельгаймі



BORNGRABENSCHULE
Корекційна школа // Місто Рюссельгайм
 Ім Апфельгартен 3
 65428 Рюссельгайм-ам-Майн
 Тел.: 06142 550760
www.borngrabenschule.de



HELEN-KELLER-SCHULE
Корекційна школа // Місто Рюссельгайм
 Ельза-Брандштрюм-Алле 11
 65428 Рюссельгайм-ам-Майн
 Тел.: 06142 3019310
www.helen-keller-ruesselsheim.de



ALEXANDER-VON-HUMBOLDT-SCHULE
Інтегрована єдина школа // Місто Рюссельгайм
 Хассенрінг 75
 65428 Рюссельгайм-ам-Майн
 Тел.: 06142 95450
www.alexander-von-humboldt-schule.de



GERHART-HAUPTMANN-SCHULE
Інтегрована єдина школа // Місто Рюссельгайм
 Ім Райс 51
 65428 Рюссельгайм-ам-Майн
 Тел.: 06142 310010
www.g-h-s.net



SOPHIE-OPEL-SCHULE
Кооперативна єдина школа // Місто Рюссельгайм
 Ернст-Ройтер-Штрассе 11-15
 65428 Рюссельгайм-ам-Майн
 Тел.: 06142 963080
sophie-opel-schule.de



IMMANUEL-KANT-SCHULE
Гімназія // Місто Рюссельгайм
 Ефройкскрінг 25
 65428 Рюссельгайм-ам-Майн
 Тел.: 06142 603390
www.lks-ruesselsheim.de



MAX-PLANCK-SCHULE
Гімназія // Місто Рюссельгайм
 Йозеф-Гайдн-Штрассе 1
 65428 Рюссельгайм-ам-Майн
 Тел.: 06142 836770
www.max-planck-schule.de



NEUES GYMNASIUM
Гімназія // Район Грос-Герару
 Грундвег 6
 65428 Рюссельгайм-ам-Майн
 Тел.: 06142 2101880
www.neues-gymnasium-ruesselsheim.de



OBERMAYR EUROPA-SCHULE
Двомовна реальна школа / Двомовна гімназія
Приватна школа // Приватна школа
 Йоган-Себастьян-Бах-Штрассе 57
 65428 Рюссельгайм-ам-Майн
 Тел.: 06142 5507810
www.Obermayr-education.com

ПРИМІТКИ

BORNGRABENSCHULE Школа з акцентом на корекційне навчання Регіональний консультативний і корекційний центр	Im Apfelfgarten 3, 65428 Rüsselsheim-am-Main Тел.: 06142 550760 Факс: 06142 5507615 poststelle@bgs.ruesselsheim.schulverwaltung.hessen.de www.borngrabenschule.de Керівництво школи: Беате Тірольф-Зайда
КІЛЬКІСТЬ НАВЧАЛЬНИХ ГОДИН/ТИЖДЕНЬ	Різна кількість годин на тиждень залежно від школи: Початковий ступінь: 1-4-й класи Середній ступінь: 5-6-й класи Ступінь професійної орієнтації: 7-10-й класи
РОБОТА ПОВНИЙ ДЕНЬ/ОБСЛУГОВУВАННЯ У ДРУГІЙ ПОЛОВИНІ ДНЯ	<ul style="list-style-type: none"> Понеділок і п'ятниця до 13:15 Вівторок – четвер до 15:25 (окремо для початкового і середнього ступеня, а також для ступеня професійної орієнтації)
ОБІДИ/ІДАЛЬНЯ	Вівторок - четвер
ВИВЧЕННЯ МОВ	<ul style="list-style-type: none"> Англійська мова зі ступеня професійної орієнтації Додаткова пропозиція: викладання рідною арабською мовою
ДИФЕРЕНЦІЮВАННЯ ЗА УСПІШНІСТЮ	Мета концепції внутрішньошкільної підтримки полягає у мотивуванні учнів залучатися до роботи шкільних структур та за рахунок індивідуальної підтримки в них забезпечити їм можливість діяти під власну відповідальність
ПРОПОЗИЦІЇ ПІДТРИМКИ	<ul style="list-style-type: none"> Логопедична робота Робота з програмою навчального кабінету Шкільна соціальна робота Німецька як друга мова Шкільний собака
ГУРТКИ	Корекційні курси для здобуття атестата про закінчення школи
ПРОФІЛЬ/СЕРТИФІКАЦІЯ	Додаткові пропозиції у сфері спорту

ПРОПОНОВАНІ ОБОВ'ЯЗКОВІ КУРСИ/ ПРЕДМЕТИ НА ВИБІР	Інформаційні технології, плавання, виробництво з деревини, фітнес, мистецтво, футбол, художня творчість, шкільний сад, театр, барабан, готування, шкільна бібліотека, настільний теніс, дзюдо, синтезатор, бальна школа
ПРОГРАМИ ОБМІНУ УЧНЯМИ	./.
ПРОФЕСІЙНА ОРІЄНТАЦІЯ / ОРІЄНТАЦІЯ ДЛЯ ПОДАЛЬШОГО НАВЧАННЯ У ВИЩІЙ ШКОЛІ	<ul style="list-style-type: none"> З предмету трудового навчання учні з середньої школи проходять різноманітні сфери діяльності, такі як робота з деревиною, текстилем, домашнє господарство, ПК, шкільний сад, техніка, мобільність, метали та професійні польові дослідження. 7-10-й класи перевірка компетентності KomPo7 і hamet, практика з професійної орієнтації, дві обов'язкові практики на підприємстві на шкільний рік, дні практики у 10-му класі, знайомства з професіями, тематичний тиждень професійної орієнтації, навчальна поїздка у 10-му класі для підготовки до професійного життя, театральна майстерня у 9-му класі Співпраця, зокрема, зі школою Werner-Heisenberg-Schule, Асоціацією металообробників, центром освіти для дорослих, центром професійної підготовки Карбен і Ремісничою палатою.
РЕЛІГІЙНА ОСВІТА	Змішана релігійна освіта, етика
МОЖЛИВІ АТЕСТАТИ	Атестат з професійною орієнтацією, атестат про закінчення школи
ДОДАТКОВА ІНФОРМАЦІЯ	В якості регіонального консультативного і корекційного центру школа Borngrabenschule працює в усіх школах Рюссельгайма і IGS Mainspitze у Гінсгайм-Густафсбурзі. Надається підтримка учням, які потребують підтримки у сфері навчання, мови, інтелектуального та емоційно-соціального розвитку шляхом проведення профілактичних заходів або інклюзивних уроків.

ПРИМІТКИ	
----------	--

HELEN-KELLER-SCHULE Корекційна школа з акцентом на інтелектуальний розвиток	Хессенрінг 75, 65428 Рюсельгайм-ам-Майн Тел.: 06142 301930 Факс: 06142 3019315 poststelle@HKS.ruesselsheim.schulverwaltung.hessen.de www.helen-keller-ruesselsheim.de Керівництво школи: НН
КІЛЬКІСТЬ НАВЧАЛЬНИХ ГОДИН/ТИЖДЕНЬ	36 годин на тиждень
РОБОТА ПОВНИЙ ДЕНЬ/ОБСЛУГОВУВАННЯ У ДРУГІЙ ПОЛОВИНІ ДНЯ	Профільний ступінь 3: Учні мають уроки вранці і вдень та регулярний обід.
ОБІДИ/ІДАЛЬНЯ	Щоденна пропозиція, обов'язково в рамках класних уроків у сфері компетенції "Самообслуговування"
ВИВЧЕННЯ МОВ	./.
ДИФЕРЕНЦІЮВАННЯ ЗА УСПІШНІСТЮ	Індивідуальний корекційний план є базовим інструментом всього навчання: • Індивідуалізована підтримка поширюється на весь розвиток і розширення компетенції учнів • Враховуючи індивідуальний вихідний навчальний рівень навчальної групи, розробляються корекційні цілі у сферах компетенції та встановлюються навчально-виховні цілі, яких потрібно намагатися досягти для учнів. • Індивідуально адаптоване навчання будується на сильних сторонах окремих учнів. • Заходи позашкільних закладів (допомога неповнолітнім і соціальна допомога, фізіотерапевтичні, логопедичні, ерготерапевтичні та інші позашкільні пропозиції) узгоджуються з корекційною роботою.

ПРОПОЗИЦІЇ ПІДТРИМКИ	<ul style="list-style-type: none"> • Навчання у позашкільних навчальних закладах • Орієнтоване на дії (практичне) навчання у співпраці • Індивідуалізація і диференціювання • Міждисциплінарна спеціальна педагогічна підтримка • Навчання за програмою TEACCH ()
ГУРТКИ	./.
ПРОФІЛЬ/СЕРТИФІКАЦІЯ	<ul style="list-style-type: none"> • Корекційний центр з акцентом на фізичний і моторний розвиток • Мова і комунікація (підтримувана комунікація), рух і мобільність • Футбол, плавання, дзюдо, бочка, легка атлетика, розвиток основних рухів, естетика та творчість • Музичний клас, шкільні хори, театральні групи, мистецька майстерня • Базова інформаційна та комунікаційно-технічна освіта • Медіапроекти, класи iPad, робота і працевлаштування • Учнівські фірми у різних сферах діяльності
ПРОПОНОВАНІ ОBOB'ЯЗKOBІ КУРСИ/ ПpЕДMEТИ НА BИБІP	Під час діяльності і навчання під супроводом: Рух і спорт, вивчення правил дорожнього руху, довкілля і технології, інформаційна та комунікаційна техніка, естетика та творчість
ПpOГpАМИ OБMІНУ УЧНЯМИ	./.
ПpOФЕСІИНА OРІЄНТАЦІЯ / OРІЄНТАЦІЯ ДЛЯ ПOДАЛЬШOГO НАВЧАННЯ У BИЦІЙ ШКОЛІ	Як правило три обов'язкові практики на підприємстві на етапі професійної орієнтації Різні учнівські фірми у різних сферах діяльності.
РЕЛІГІИНА OСBІТА	Змішана релігійна освіта
MOЖЛИВІ AТЕCТАТИ	Атестат про закінчення корекційної школи з акцентом на інтелектуальний розвиток

ALEXANDER-VON-HUMBOLDT-SCHULE	Хессенрінг 75, 65428 Рюсельгайм-ам-Майн Тел.: 06142 95450 Факс: 06142 954535 humboldt-schule@t-online.de www.alexander-von-humboldt-schule.de Керівництво школи: Звенія Бормут
Інтегрована єдина школа	
КІЛЬКІСТЬ НАВЧАЛЬНИХ ГОДИН/ТИЖДЕНЬ	24 уроки по 60 хвилин на тиждень
РОБОТА ПОВНИЙ ДЕНЬ/ ОБСЛУГОВУВАННЯ У ДРУГІЙ ПОЛОВИНІ ДНЯ	<ul style="list-style-type: none"> Післяобідня педагогічна підтримка: Пн-Чт до 15:45, Пт до 14:15 Обов'язковий час навчання, вранці і вдень
ОБІДИ/ДАЛЬНЯ	Всі дні тижня
ВИВЧЕННЯ МОВ	<ul style="list-style-type: none"> Англійська мова, обов'язкова 1-а іноземна мова з 5-го класу Французька або іспанська мова, обов'язкова 2-а іноземна мова з 7-го класу (обов'язковий предмет на вибір)
ДИФЕРЕНЦІЮВАННЯ ЗА УСПІШНІСТЮ	Див. таблицю на стор. 36 / 37
ПРОПОЗИЦІЇ ПІДТРИМКИ	<ul style="list-style-type: none"> Допомога з читанням, допомога з математикою, допомога у випадку проблем з читанням і правописом Допомога при труднощах у навчанні Безкоштовні додаткові заняття для учнів 5-го класу, які проводяться учнями 10-го класу
ГУРТКИ	Мовні сертифікати (DELFI, TELC) Англійська мова, математика, німецька мова для підготовки до вищого гімназійного ступеня; дослідна група з природничих наук; Спорт, танці, театральні гуртки; письменницька майстерня, читальні скаути; математичні скаути; спортивні скаути; шкільні санітари; гурток підготовки до вищого навчального закладу
ПРОФІЛЬ/СЕРТИФІКАЦІЯ	Спеціалізація у галузі природничих наук: уроки з проведенням експериментів, дві години у 5-му і 6-му класі; практичні спеціалізовані уроки з фізики, хімії, біології у всіх класах з 7-го по 10-й.

ПРОФІЛЬ/СЕРТИФІКАЦІЯ	<ul style="list-style-type: none"> Танцювальна спортивна школа з широким спектром гуртків Планшетні проекти MINT (математика, інформатика, природничі науки і техніка) PUSCH (практика і школа) у співпраці з Kultur123, центром навчання для дорослих
ПРОПОНОВАНІ ОБОВ'ЯЗКОВІ КУРСИ/ ПРЕДМЕТИ НА ВИБІР	<ul style="list-style-type: none"> 5-й клас: комп'ютерне посвідчення водія 6-й клас: рання французька мова, міжнародний математичний конкурс Кенгуру 7-й клас: французька мова, іспанська мова, інформатика і робототехніка I, акторська майстерність, мистецтво 9-й клас: робототехніка II; вироби з дерева і металу, мистецтво 10-й клас: дискусійний клуб, двомовний урок політології, двомовний урок з природничих наук
ПРОГРАМИ ОБМІНУ УЧНЯМИ	<ul style="list-style-type: none"> Італія (Бергамо/з виробничою практикою) Франція (Нідербронн-ле-Бен/велогонка миру) Франція (Нансі/міжнародна зустріч)
ПРОФЕСІЙНА ОРІЄНТАЦІЯ / ОРІЄНТАЦІЯ ДЛЯ ПОДАЛЬШОГО НАВЧАННЯ У ВИЩІЙ ШКОЛІ	<ul style="list-style-type: none"> Двотижнева практика у 8-му і 9-му класах Регулярні консультації з вибору професії Федерального агентства зайнятості Визначення компетенції (КомРо7) Професійна орієнтація 8 із залученням батьків Тренінг з пошуку роботи 9 з регіональними партнерами День професійної орієнтації 10 за участі регіональних підприємств, майстерні майбутнього у співпраці з торгово-промисловою палатою
РЕЛІГІЙНА ОСВІТА	Євангельська, католицька, етика
МОЖЛИВІ АТЕСТАТИ	Атестат з професійною орієнтацією, атестат про закінчення школи, атестат про закінчення реальної школи Додатково: після здобуття атестата про закінчення реальної школи учні можуть отримати право на перехід до старшого гімназійного ступеня чи професійної гімназії і там отримати атестат зрілості.

SOPHIE-OPEL-SCHULE Кооперативна єдина школа	Ернст-Ройтер-Штр. 11 - 15, 65428 Рюсельгайм-ам-Майн Тел.: 06142 963080 info@sophie-opel-schule.de www.sophie-opel-schule.de Керівництво школи: Єнс Крамер
КІЛЬКІСТЬ НАВЧАЛЬНИХ ГОДИН/ ТИЖДЕНЬ	<ul style="list-style-type: none"> • 30 - 35 годин на тиждень (залежно від класу) • 4 блоки по 90 хвилин на день: Уроки, участь у гуртках і додаткових заняттях
РОБОТА ПОВНИЙ ДЕНЬ/ ОБСЛУГОВУВАННЯ У ДРУГІЙ ПОЛОВИНІ ДНЯ	Післяобідня педагогічна підтримка: Понеділок - четвер до 15:30, П'ятниця до 14:00 Обов'язкові заняття протягом всього дня один або два рази на тиждень після обіду, гуртки щодня, майстерні талантів для 5-го і 6-го класів
ОБІДИ/ІДАЛЬНЯ	Всі дні тижня
ВИВЧЕННЯ МОВ	<ul style="list-style-type: none"> • Англійська мова, обов'язкова 1-а іноземна мова з 5-го класу для всіх напрямів навчання Напрямок навчання: реальна школа: <ul style="list-style-type: none"> • Французька або іспанська мова, добровільна 2-а іноземна мова з 7-го класу (обов'язковий факультативний предмет) Напрямок навчання: гімназія: <ul style="list-style-type: none"> • Англійська мова, обов'язкова 1-а іноземна мова з 5-го класу • Французька або іспанська мова, обов'язкова 2-а іноземна мова з 7-го класу • Французька мова, добровільна 3-я іноземна мова з 9-го класу (обов'язковий факультативний предмет)
ДИФЕРЕНЦІЮВАННЯ ЗА УСПІШНІСТЮ	Див. таблицю на стор. 36 / 37
ПРОПОЗИЦІЇ ПІДТРИМКИ	<ul style="list-style-type: none"> • Кураторська система • Додаткові індивідуальні заняття для учнів з труднощами у навчанні • Допомога з читанням

ПРОПОЗИЦІЇ ПІДТРИМКИ	<ul style="list-style-type: none"> • Самостійне і проєктне навчання як самостійний предмет
ГУРТКИ	Медійний гурток (Радіо Рюсельгайм та інші ЗМІ), пожежна служба, шкільна медико-санітарна служба, флаг-футбол, музичний гурток, кахонний гурток, Löwen-Stark, "Deutsch meets Fußball" ("німець зустрічає футбол"), жіночий футбол та багато іншого Перелік гуртків може змінюватися кожного року
ПРОФІЛЬ/СЕРТИФІКАЦІЯ	<ul style="list-style-type: none"> • Професійна орієнтація та орієнтація щодо навчання у вищому навчальному закладі • Міжпредметні та практичні уроки з природничих наук у 5-му і 6-му класах • Міжпредметні та практичні уроки з фізики, хімії та біології у 7-му-10-му класах • Носіння шкільної форми є обов'язковим для всіх учнів
ПРОПОНОВАНІ ОБОВ'ЯЗКОВІ КУРСИ/ ПРЕДМЕТИ НА ВИБІР	<ul style="list-style-type: none"> • Природничі науки • Уроки з техніки (обробка деревини, обробка металу, інформаційні технології) • Готування та здорове харчування • Спорт та мистецтво
ПРОГРАМИ ОБМІНУ УЧНЯМИ	<ul style="list-style-type: none"> • Англія (планується) • Франція (планується) • Іспанія
ПРОФЕСІЙНА ОРІЄНТАЦІЯ / ОРІЄНТАЦІЯ ДЛЯ ПОДАЛЬШОГО НАВЧАННЯ У ВИЩІЙ ШКОЛІ	<ul style="list-style-type: none"> • Відвідання підприємств та ярмарки вакансій • Визначення компетенції (KomPo7) • Регулярні консультації з вибору професії Федерального агентства зайнятості
РЕЛІГІЙНА ОСВІТА	Євангелічна, католицька, етика
МОЖЛИВІ АТЕСТАТИ	Атестат з професійною орієнтацією, атестат про закінчення школи, атестат про закінчення реальної школи Додатково: після здобуття атестата про закінчення реальної школи учні можуть отримати право на перехід до старшого гімназійного ступеня чи професійної гімназії і там отримати атестат зрілості.

IMMANUEL-KANT-SCHULE Гімназія міста Рюсельгайма-ам-Майн	Еврерінг 25, 65428 Рюсельгайм-ам-Майн Тел.: 06142 603390 Факс: 06142 6033915 office@iks-ruesselsheim.de www.iks-ruesselsheim.de Керівництво школи: Беа Кьоніг
КІЛЬКІСТЬ НАВЧАЛЬНИХ ГОДИН/ ТИЖДЕНЬ	28-34 годин на тиждень (залежно від класу) Уроки за розкладом G9 Профільні класи спорту і музики (додаткова година на тиждень)
РОБОТА ПОВНИЙ ДЕНЬ/ ОБСЛУГОВУВАННЯ У ДРУГІЙ ПОЛОВИНІ ДНЯ	<ul style="list-style-type: none"> Післяобідня педагогічна підтримка: Понеділок-четвер до 14:50 (5-й і 6-й класи) Великий вибір гуртків після обіду для усіх класів
ОБІДИ/ДАЛЬНЯ	Всі дні тижня, бістро
ВИВЧЕННЯ МОВ	<ul style="list-style-type: none"> Англійська мова, обов'язкова 1-а іноземна мова з 5-го класу Французька мова або латина, обов'язкова 2-а іноземна мова з 7-го класу Іспанська мова, добровільна 3-я іноземна мова з 9-го класу (обов'язковий предмет на вибір)
ДИФЕРЕНЦІЮВАННЯ ЗА УСПІШНІСТЮ	<ul style="list-style-type: none"> Всі учні регулярно відвідують спільні уроки з урахуванням їхніх особистих інтересів та навчальних потреб: (внутрішнє диференціювання) Цілеспрямоване сприяння успішності за рахунок участі у конкурсах і змаганнях (Jugend forscht ("Молодь досліджує"), біо-олімпіада тощо) Концепція спортивних класів для підтримки спортивних талантів Учитель-тренер (хокей та дзюдо): Ці учителі пропонують для успішних учнів тренування у навчальний час
ПРОПОЗИЦІЇ ПІДТРИМКИ	<ul style="list-style-type: none"> Диференційовані корекційні та додаткові курси з німецької мови, математики та англійської мови

ПРОПОЗИЦІЇ ПІДТРИМКИ	<ul style="list-style-type: none"> Шкільна соціальна робота
ГУРТКИ	<p>Численні гуртки з дисциплін, у яких школа спеціалізується:</p> <ul style="list-style-type: none"> Музика (хор, оркестр, біг-банд) Спорт (наприклад, волейбол, лазання, футбол, хокей) Дисципліни циклу MINT (математика, інформатика, природничі науки і техніка) (наприклад, інформатика, програмування роботів тощо)
ПРОФІЛЬ/СЕРТИФІКАЦІЯ	<ul style="list-style-type: none"> Сертифікована землею Гессен школа, що спеціалізується на музиці (уроки музики і духових інструментів) Партнерська школа змагальних видів спорту, з афілійованим регіональним центром талантів (RTZ), спортивні уроки Сертифікат "MINT-freundliche Schule" (спеціалізована школа з вивчення математики, інформатики, природничих наук і техніки) Сертифікат молодіжної інженерної академії, Телекомунікаційного фонду Сертифікація "Екологічна школа" - шкільний сад Спеціалізація: соціальне навчання Мовні сертифікати (Cambridge, DELF)
ПРОПОНОВАНІ ОБОВ'ЯЗКОВІ КУРСИ/ ПРЕДМЕТИ НА ВИБІР	<p>9-й і 10-й класи</p> <ul style="list-style-type: none"> 2-годинні уроки; сфери: музика, спорт та дисципліни циклу MINT (математика, інформатика, природничі науки і техніка), а також мистецтво чи акторська майстерність 3-годинні уроки, іспанська мова як 3-я іноземна мова
ПРОГРАМИ ОБМІНУ УЧНЯМИ	<ul style="list-style-type: none"> Франція (Евре, Люр, Реуньйон) США (Ошкош) Англія (Гастінгс)
ПРОФЕСІЙНА ОРІЄНТАЦІЯ / ОРІЄНТАЦІЯ ДЛЯ ПОДАЛЬШОГО НАВЧАННЯ У ВИЩІЙ ШКОЛІ	<ul style="list-style-type: none"> Практика у 9-му класі та на етапі E Консультації з вибору професії Федерального агентства зайнятості Консультавання з вибору університетів і вищих навчальних закладів Майнца, Дармштадта і Франкфурта-на-Майні Тести Geva для вибору професії Тренінг з пошуку роботи, що проводиться кураторською мережею
РЕЛІГІЙНА ОСВІТА	Евангелічна, католицька, етика
МОЖЛИВІ АТЕСТАТИ	Атестат про закінчення школи, атестат про закінчення реальної школи, атестат зрілості

MAX-PLANCK-SCHULE Гімназія міста Рюсельгайма-ам-Майн (автономна школа)	Йозеф-Гайдн-Штрассе 1, 65428 Рюсельгайм-ам-Майн Тел.: 06142 836770 Факс: 06142 8367715 poststelle@mps.ruesselsheim.schulverwaltung.hessen.de www.max-planck-schule.de Керівництво школи: Марк Райн
КІЛЬКІСТЬ НАВЧАЛЬНИХ ГОДИН/ТИЖДЕНЬ	28 - 32 години (залежно від класу і обраних дисциплін) Навчання за розкладом G9 (28 годин на тиждень)
РОБОТА ПОВНИЙ ДЕНЬ/ОБСЛУГОВУВАННЯ У ДРУГІЙ ПОЛОВИНІ ДНЯ	<ul style="list-style-type: none"> Післяобідня педагогічна підтримка (безкоштовно): Понеділок - четвер з 13:30 до 15:30 Buch&Ball ("Книга і М'яч"), педагогічна післяобідня підтримка (платно): Понеділок - четвер з 13:30 – 15:30 (5-й і 6-й класи)
ОБІДИ/ІДАЛЬНЯ	Всі дні тижня, кіоск
ВИВЧЕННЯ МОВ	<ul style="list-style-type: none"> Англійська мова, обов'язкова 1-а іноземна мова з 5-го класу Французька мова, латина або іспанська мова, обов'язкова 2-а іноземна мова з 7-го класу Французька мова, латина або іспанська мова добровільна 3-я іноземна мова з 9-го класу (обов'язковий предмет на вибір)
ДИФЕРЕНЦІЮВАННЯ ЗА УСПІШНІСТЮ	Всі учні регулярно відвідують спільні уроки з урахуванням їхніх особистих інтересів та навчальних потреб: (внутрішнє диференціювання)
ПРОПОЗИЦІЇ ПІДТРИМКИ	<ul style="list-style-type: none"> Німецька як друга мова (DaZ) у 5-му і 6-му класах Пропозиції з корекційного/додаткового навчання з основних дисциплін у 5-7-му класах Різноманітні додаткові пропозиції для особливо обдарованих учнів в усіх класах

ГУРТКИ	Різноманітна пропозиція більш як у 30 гуртках в усіх сферах на вибір: театральний гурток, спортивні гуртки (плавання та волейбол), юніорський і молодіжний оркестр, ботанічний гурток, зоологічний гурток, екологічний гурток
ПРОФІЛЬ/СЕРТИФІКАЦІЯ	<ul style="list-style-type: none"> Сертифікований центр передового досвіду з предметів циклу MINT (математика, інформатика, природничі науки і техніка) (з акцентом на природничі науки) Спеціалізація "Сучасні іноземні мови з двомовним навчанням" Спеціалізація "театр / акторська майстерність" Концепція класу співу у молодшій школі Jugend forscht (молодь досліджує), Jugend präsentiert (молодь робить презентації), Jugend debattiert (молодь дебатує)
ПРОПОНОВАНІ ОBOB'ЯЗКОВІ КУРСИ/ ПРЕДМЕТИ НА ВИБІР	<ul style="list-style-type: none"> Французька мова, латина або іспанська мова, в якості добровільної 3-ї іноземної мови Інформатика, акторська майстерність та інші обов'язкові дисципліни на вибір (на основі спеціальної спрямованості шкільної програми) з 9-го класу
ПРОГРАМИ ОБМІНУ УЧНЯМИ	<ul style="list-style-type: none"> США (Нешвілл / обмін учнями) Іспанія (Мадрид / для учнів, що вивчають іспанську мову) Франція (Курнон-д'Овернь / обмін учнями) Італія (Рим/для учнів, що вивчають латину) Англія (Лондон/навчальна поїздка)
ПРОФЕСІЙНА ОРІЄНТАЦІЯ / ОРІЄНТАЦІЯ ДЛЯ ПОДАЛЬШОГО НАВЧАННЯ У ВИЩІЙ ШКОЛІ	<ul style="list-style-type: none"> Виробнича практика у 9-му класі (обов'язкова) Виробнича практика (для кваліфікації) на 1-му етапі кваліфікації старшого гімназійного ступеня Семінари з професійної орієнтації та тренінг з пошуку роботи Знайомство зі світом праці в середній школі, набуття навичок презентації Індивідуальні консультації з вибору професії Федерального агентства зайнятості Відвідування виставок вищих навчальних закладів
РЕЛІГІЙНА ОСВІТА	Євангелічна, католицька, етика
МОЖЛИВІ АТЕСТАТИ	Атестат про закінчення школи, атестат про закінчення реальної школи, Атестат зрілості

OBERMAYR EUROPA- SCHULE GGMBH Двомовна реальна школа Двомовна гімназія Приватна школа (платна)	Йоханн-Зебастьян-Бах-Штрассе 57, 65428 Рюсельгайм-ам-Майн Тел.: 06142 5507810 ruesselsheim@obermayr.com www.esr-aktuell.de Керівництво школи: д-р Герхард Обермайр
КІЛЬКІСТЬ НАВЧАЛЬНИХ ГОДИН/ТИЖДЕНЬ	32 години + 8 годин вільної роботи
РОБОТА ПОВНИЙ ДЕНЬ/ОБСЛУГОВУВАННЯ У ДРУГІЙ ПОЛОВИНІ ДНЯ	<ul style="list-style-type: none"> • Обов'язкові уроки з 8:00 до 15:00 для всіх учнів • Добровільна підтримка щодня з 15:00 до 17:00
ОБІДИ/ІДАЛЬНЯ	Щоденна пропозиція
ВИВЧЕННЯ МОВ	<p>Послідовність вивчення мов у двомовній реальній школі:</p> <ul style="list-style-type: none"> • Англійська мова, обов'язкова 1-а іноземна мова з 7-го класу • Іспанська мова або французька мова, обов'язкова 2-а іноземна мова з 7-го класу <p>Інформація про реальну школу: Напрямок навчання: реальна школа існує лише з 7-го класу. 5-й і 6-й класи діють лише як гімназія</p> <p>Послідовність вивчення мов у двомовній гімназії:</p> <ul style="list-style-type: none"> • Англійська мова, обов'язкова 1-а іноземна мова з 5-го класу • Іспанська мова або французька мова, обов'язкова 2-га іноземна мова з 5-го класу • Латина або інформатика (обов'язковий предмет на вибір) з 9-го класу

ДИФЕРЕНЦІЮВАННЯ ЗА УСПІШНІСТЮ	<ul style="list-style-type: none"> • Паралельні корекційні/додаткові заняття: Паралельно з годинами вільної роботи в позаурочний час у школі проводиться диференційований етап інтенсивної підтримки на основі плану додаткових занять • Добровільні курси допомоги у навчанні у позаурочний час (з 15:15). Вони організуються, якщо у учнів виникають особливі складнощі з набуттям предметних навичок з основних дисциплін • DaZ (Німецька як друга мова)
ПРОПОЗИЦІЇ ПІДТРИМКИ	Німецька мова та математика
ГУРТКИ	Ігри та розваги, шкільна газета, театр, мистецтво, настільні ігри
ПРОФІЛЬ/СЕРТИФІКАЦІЯ	Двомовні уроки з 5-го класу з деяких другорядних предметів (наприклад, історії, політики та економіки)
ПРОПОНОВАНІ ОБОВ'ЯЗКОВІ КУРСИ/ ПРЕДМЕТИ НА ВИБІР	Латина, інформатика
ПРОГРАМИ ОБМІНУ УЧНЯМИ	Немає (за бажанням разом зі школами Obermayr з Вісбадена, Швальбаха і Таунусштайна): <ul style="list-style-type: none"> • Іспанія • Франція
ПРОФЕСІЙНА ОРІЄНТАЦІЯ / ОРІЄНТАЦІЯ ДЛЯ ПОДАЛЬШОГО НАВЧАННЯ У ВИЩІЙ ШКОЛІ	У 8-му класі з трудового навчання
РЕЛІГІЙНА ОСВІТА	Змішана релігійна освіта
МОЖЛИВІ АТЕСТАТИ	Атестат про закінчення реальної школи Додатково: після здобуття атестата про закінчення реальної школи учні можуть отримати право на перехід до старшого гімназійного ступеня чи професійної гімназії і там отримати атестат зрілості. За обома напрямками навчання можна навчатися у школі Obermayr-Schule у Вісбадені.

5

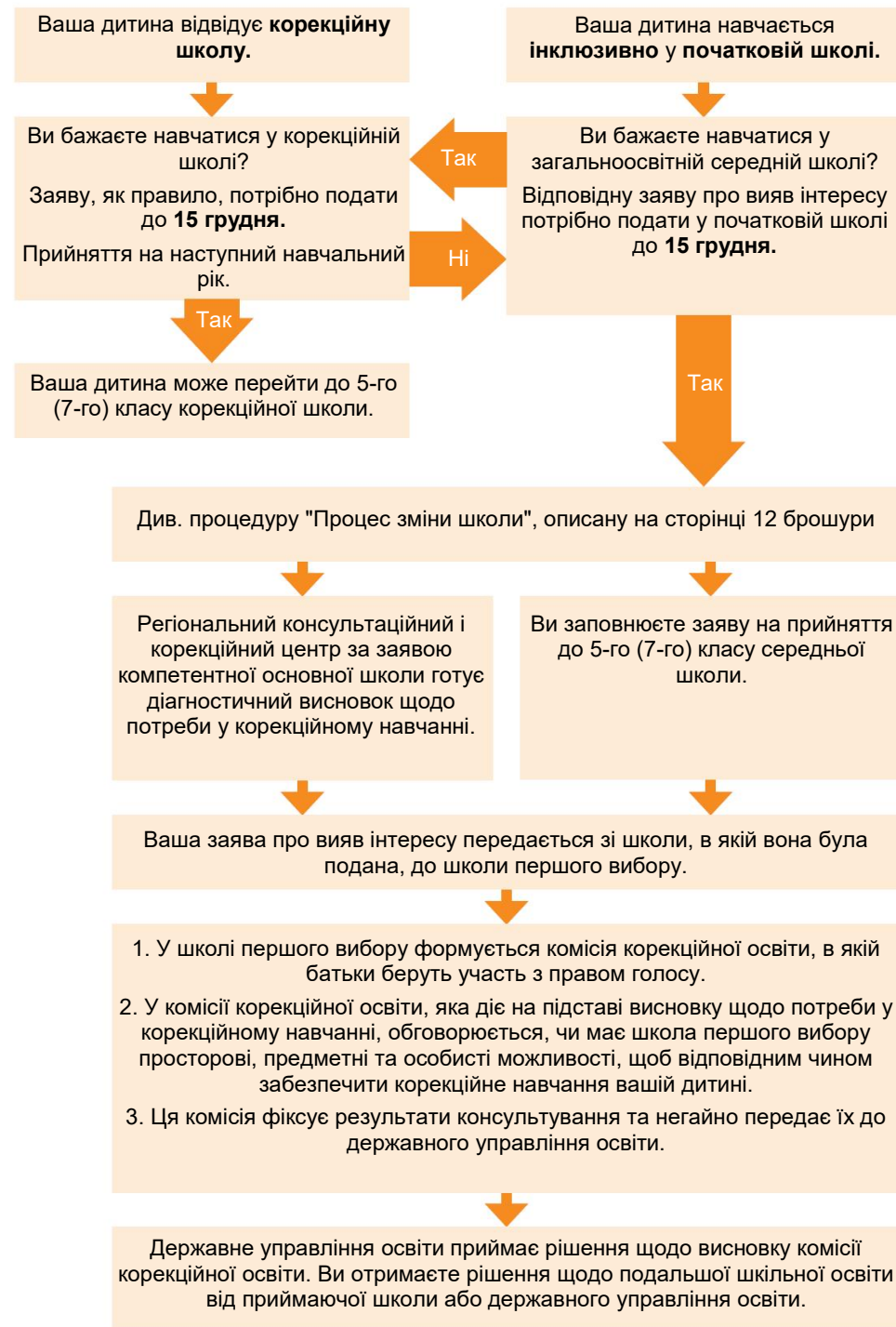


Інклюзивна освіта

Мета планування розвитку шкіл у Руссельгаймі полягає у тому, щоб забезпечити тривале спільне навчання для всіх учнів. Це має створити передумови для організації сучасної інклюзивної освіти та навчання протягом всього дня і тим самим забезпечити більш рівні освітні можливості.

Русельгайм пропонує учням з встановленою потребою у спеціальній педагогічній підтримці різні шляхи шкільного навчання: як правило це – відвідання загальної школи в рамках інклюзивних уроків.

Альтернативою є відвідання корекційної школи. Схема на сторінці 39 дасть вам початкове уявлення про процес подання заявки. Крім того, ви можете звертатися до регіонального консультативного і корекційного центру у школі Borngrabenschule, яка виступає компетентним контактним центром з цих питань (контактні дані можна знайти на сторінці 41).



ВІДШКОДУВАННЯ ВИТРАТ НА ПРОЇЗД

Згідно з § 161 Закону землі Гессен про школи батьки можуть подати заяву на відшкодування витрат на проїзд.

Право на відшкодування витрат на проїзд учнів до школи надається, якщо:

- учень проживає на території, за яку відповідає управління шкільної освіти Рюссельгайма
- віддаленість від відвідуваної середньої школи більше трьох кілометрів. Визначальним при цьому є **найкоротший шлях пішки** між домом і школою.

Право на відшкодування витрат на проїзд існує до 10-го класу при відвідуванні загальноосвітньої школи (основної школи / реальної школи / гімназії / інтегрованої єдиної школи / кооперативної єдиної школи).

Форми заяви можна отримати в школі або у спеціалізованому відділі з питань освіти і обслуговування міста Рюссельгайма, а також у бюро обслуговування громадян міста Рюссельгайма.

Докладнішу інформацію та форми заяв для завантаження можна знайти на домашній сторінці міста Рюссельгайма: www.ruesselsheim.de.

КОНСУЛЬТУВАННЯ ТА ПІДТРИМКА

Державне управління освіти району Грос-Герау та району Майн-Таунус

Вальтер-Флекс-Штрассе 60-62
65428 Рюссельгайм
Тел.: 06142 55000

Коло обов'язків:

- Консультування шкіл при виконанні їхніх обов'язків
- Консультування батьків, учнів і вчителів

► Шкільна психологічна служба

Вальтер-Флекс-Штрассе 60-62
65428 Рюссельгайм
Тел.: 06142 55000

Коло обов'язків:

- Консультування учнів (наприклад, у випадку страхів, знуцання, психічних проблем, уникнення школи)
- Консультування учнів у випадку конфліктів у школі / у будинку батьків
- Консультування батьків
- Консультування з питань шкільної освіти

Приймальний консультаційний центр (ABZ)

Вальтер-Флекс-Штрассе 66
65428 Рюссельгайм
Тел.: 06142 55000

Координаційний центр для новоприбулих дітей та підлітків з-за кордону, які не володіють або майже не володіють німецькою мовою.

Консультації для новачків шкільного віку та тих, які мають право на навчання у професійно-технічних школах, а також для їхніх сімей щодо встановлення рівня володіння мовою і рівня освіти у дітей та підлітків, щоб знайти відповідну для них школу.

Регіональний консультаційний та корекційний центр Рюссельгайма

Ім Апфельгартен 3
65428 Рюссельгайм
Тел.: 06142 550760

- Підтримка та консультування учнів зі складнощами у навчанні, у їхньому емоційному та соціальному розвитку або у мові
- Проведення тестів, щоб визначити, чому є проблеми з навчанням або мовою
- Підтримка учнів у малих групах або у індивідуальному порядку
- Консультування батьків щодо того, як вони можуть підтримати свою дитину вдома або хто може додатково допомогти поза школою

ШКІЛЬНА СОЦІАЛЬНА РОБОТА

Для підтримки учнів практично в усіх школах передбачена шкільна соціальна робота.

Педагоги:

- ведуть заняття з соціальної освіти та проекти з посилення класу
- консультують у разі виникнення проблем у школі
- підтримують учнів, батьків і вчителів у повсякденному шкільному житті

ПАКЕТ СОЦІАЛЬНОЇ ДОПОМОГИ НА НАВЧАННЯ І СОЦІАЛЬНУ АДАПТАЦІЮ

Якщо ваша дитина має право на отримання соціальних виплат згідно з Кодексом соціального забезпечення II (зокрема допомогу з безробіття II або соціальну допомогу для непрацевдатних осіб), соціальної допомоги згідно з Кодексом соціального забезпечення XII, допомоги на оплату житла або надбавки на дитину чи отримує допомогу згідно з Законом про соціальну допомогу шукачам притулку, ви можете також претендувати на пакет соціальної допомоги на навчання і соціальну адаптацію. Він включає: оплату вартості обідів, шкільних поїздок та екскурсій, субсидію на шкільне приладдя та оплату підтримки у навчанні.



Ваша контактна особа:

Катя Хойманн

Тел.: 06142 83-2719

Факс: 06142 83-2748

schuelerbefoerderung@ruesselsheim.de

ДАТИ ПРОВЕДЕННЯ ЗАХОДІВ



ІНФОРМАЦІЙНІ ЗАХОДИ У СЕРЕДНІХ ШКОЛАХ

Див. також актуальну інформацію на домашніх сторінках відповідних шкіл.
Строки проведення інформаційних вечорів у початкових школах ви можна дізнатися у своїй початковій школі.

ALEXANDER-VON-HUMBOLDT-SCHULE	20.01.2024	День відкритих дверей 9:30-12:00
GERHART-HAUPTMANN-SCHULE	24.11.2023	Інформаційний день 16:30-19:00
IMMANUEL-KANT-SCHULE	25.11.2023	День відкритих дверей 9:30-13:00
	29.01.2024	Інформаційний вечір для батьків 19:00-21:00
MAX-PLANCK-GYMNASIUM	01.02.2024	День відкритих дверей 17:00-20:00
NEUES GYMNASIUM	27.01.2024	День відкритих дверей / інформаційний вечір для батьків 10:00-13:00
OBERMAYR	18.11.2023	День відкритих дверей 10:00-13:00
SOPHIE-OPEL-SCHULE	25.11.2023	День відкритих дверей 09:00-12:30

Die Zukunft
soll man nicht
voraussehen wollen,
sondern
möglich machen.

Antoine de Saint-Exupéry (1900-44)
franz. Flieger und Schriftsteller

