



# Schulwegweiser

Für Schüler\*innen der vierten Klasse  
im Schuljahr 2024/25

→ [www.ruesselsheim.de](http://www.ruesselsheim.de)

# Inhaltsverzeichnis

Vorwort .....	3
1 Was ist der Schulwegweiser?.....	4
Der Schulwegweiser in verschiedenen Sprachen .....	5
2 Die richtige Schule finden .....	7
3 Ablauf Schulwechsel .....	10
Leistungsdifferenzierung .....	14
4 Schulen in Rüsselsheim .....	17
Schulportraits .....	20
5 Inklusion .....	38
Fahrtkostenerstattung .....	40
Beratung und Unterstützung .....	41
Termine .....	42

---

## Kontakt:

Stadt Rüsselsheim am Main  
Fachstelle Jugendberufshilfe  
Fachbereich Bildung und Betreuung  
Bereich Ganztagsangebote/  
Schulsozialarbeit  
Ferdinand-Stuttmann-Str. 15  
65428 Rüsselsheim am Main  
Telefon: 06142 83-2449  
E-Mail: Andrea.Britsch@ruesselsheim.de

## Impressum:

Herausgeber: Magistrat der Stadt Rüsselsheim am Main  
Fachbereich Bildung und Betreuung  
Redaktion: Andrea Britsch  
Andrea.Britsch@ruesselsheim.de  
Bildnachweis: Titel – pixabay/vimbroisi,  
Innen – iStock/ekapanova  
Auflage: 1.000 Stück  
Stand: Herbst 2024



## LIEBE ELTERN,

der Wechsel von der Grundschule in die weiterführende Schule ist eine wichtige Phase im Leben Ihres Kindes. Sie als Eltern haben den Anspruch, die passende Schule für Ihr Kind auszuwählen und so seine Fähigkeiten und Interessen optimal zu fördern.

In Rüsselsheim haben wir ein vielseitiges Schulangebot und Sie als Eltern von Viertklässler\*innen die Wahl. Denn in Hessen ist der Elternwille im Schulgesetz verankert. Das heißt, die Wahl des Bildungsganges nach der Grundschule ist grundsätzlich Sache der Eltern. Dies gilt auch wenn bei Ihrem Kind ein Förderbedarf festgestellt wurde.

Die passende weiterführende Schule auszuwählen, ist hierbei eine besondere Herausforderung und ein sehr individueller Entscheidungsprozess.

Deshalb stehen Ihnen die Schulen und das Staatliche Schulamt in Rüsselsheim am Main beratend zur Seite. Die Klassenlehrkräfte geben mit dem Halbjahreszeugnis der Klasse 4 eine begründete Empfehlung für den nach ihrer fachlichen Einschätzung geeigneten Bildungsgang für Ihr Kind ab. Zusätzlich bieten alle weiterführenden Schulen Informationstage an, um sich mit ihrem pädagogischen Konzept und ihrem besonderen Profil vorzustellen. Beim Besuch dieser Informationstage erhalten Sie einen persönlichen Eindruck vom Lernumfeld an der jeweiligen Schule und können mit den Lehrkräften sprechen.

Danach sind Sie gefragt, gemeinsam mit Ihrem Kind die beste Entscheidung zu treffen und so die Grundlagen für seine Zukunft zu legen. Dabei sollten Sie daran denken, dass nach jedem Abschluss ein Anschluss in unserem Bildungssystem möglich ist.

Ich wünsche Ihnen und Ihrem Kind einen guten Start an der neuen Schule und viel Erfolg auf dem weiteren Bildungsweg.

Herzliche Grüße

Dennis Grieser  
Bürgermeister



# 1

## Was ist der Schulwegweiser?

Der Schulwegweiser informiert Eltern und Schüler\*innen, die von der Grundschule auf eine weiterführende Schule wechseln, zu den einzelnen Schulformen.

Der Ratgeber beinhaltet Themen wie Fremdsprachenwahl, Mittagessen und Ganztagsangebote. Er gibt Hinweise zum Anmeldeverfahren und enthält ein Verzeichnis aller weiterführenden Schulen in Rüsselsheim. Der Schulwegweiser Rüsselsheim unterstützt sowohl die Eltern als auch die Schüler\*innen dabei, die passende Schule zu finden.



## DER SCHULWEGWEISER IN VERSCHIEDENEN SPRACHEN



Co to jest „Schulwegweiser“?

Schulwegweiser (informator szkolny) informuje rodziców i uczniów, którzy przechodzą ze szkoły podstawowej do szkoły ponadpodstawowej o poszczególnych rodzajach szkół. Poradnik obejmuje takie tematy, jak wybór języka obcego, obiady i całonocne oferty edukacyjne. Daje wskazówki odnośnie zapisywania się do szkoły oraz zawiera spis wszystkich szkół ponadpodstawowych w Rüsselsheim. Informator szkolny wspiera zarówno rodziców, jak i uczniów podczas szukania odpowiedniej szkoły. Skanując kod QR przechodzisz do wersji online w swoim języku.



Qu'est-ce que le Schulwegweiser?

Le Schulwegweiser présente aux parents et aux élèves qui quittent l'école primaire les différents types d'école secondaire qui s'offrent à eux. Ce guide aborde des questions comme le choix des langues étrangères, le repas de midi et les offres d'enseignement à temps plein. Il fournit des informations sur le processus d'inscription et contient une liste de toutes les écoles secondaires de Rüsselsheim. Il aide ainsi parents et élèves à trouver l'école adéquate. Scannez le code QR pour accéder à la version en ligne dans votre langue.



Ο σχολικός οδηγός ενημερώνει τους γονείς και τους μαθητές/ τις μαθήτριες που μεταπηδούν από το δημοτικό σχολείο σε ένα σχολείο δευτεροβάθμιας εκπαίδευσης σχετικά με τους επιμέρους τύπους σχολείων. Ο οδηγός περιλαμβάνει θεματικές ενότητες όπως η επιλογή ξένης γλώσσας, τα μεσημεριανά γεύματα και τα προσφερόμενα ολοήμερα προγράμματα. Παρέχει πληροφορίες για τη διαδικασία εγγραφής και περιλαμβάνει μια λίστα με όλα τα σχολεία δευτεροβάθμιας εκπαίδευσης στο Ρούσελσχαϊμ. Ο σχολικός οδηγός παρέχει υποστήριξη τόσο στους γονείς όσο και στους μαθητές/ στις μαθήτριες για την εύρεση του κατάλληλου σχολείου. Χρησιμοποιήστε τον κωδικό QR που εμφανίζεται για να αποκτήσετε πρόσβαση στην ηλεκτρονική έκδοση στη γλώσσα σας.



¿Qué es la guía escolar?

La guía escolar informa a los padres y alumnos/as que pasan de la escuela primaria a la secundaria sobre los distintos tipos de escuela. La guía incluye temas como la elección de lenguas extranjeras, la comida y la oferta de actividades durante todo el día. Informa sobre el procedimiento de solicitud y contiene una lista de todos los centros de enseñanza secundaria de Rüsselsheim. La guía escolar ayuda tanto a los padres como a los alumnos/as a encontrar el centro adecuado. Utilice el código QR para acceder a la versión en línea en su idioma.



## DER SCHULWEGWEISER IN VERSCHIEDENEN SPRACHEN

### 🇹🇷 Okul kılavuzu nedir?

Okul kılavuzu, ilkokuldan ortaokula geçen velileri ve öğrencileri okul türleri hakkında bilgilendirir. Kılavuzda yabancı dil seçimi, öğle yemeği ve tüm gün ikramları gibi konular yer alıyor. Kayıt süreci hakkında bilgi verir ve Rüsselsheim'deki tüm ortaöğretim okullarının bir listesini içerir. Okul kılavuzu hem ebeveynleri hem de öğrencileri doğru okulu bulma konusunda destekler. Kendi dilinizdeki çevrimiçi sürüme erişmek için gösterilen QR kodunu kullanın.

### 🇺🇦 Що таке Schulwegweiser?

Schulwegweiser інформує батьків та учнів, які переходять з початкової до середньої школи, про окремі типи шкіл. Цей довідник містить такі теми, як вибір іноземної мови, обіди та пропозиції щодо груп повного дня. У ньому даються вказівки стосовно процедури реєстрації та міститься список всіх середніх шкіл у Рюссельгаймі. Schulwegweiser підтримує як батьків, так і учнів у пошуку потрібної школи. За допомогою показаного QR-коду можна отримати доступ до онлайн-версії вашою мовою.

**Rüsselsheimer Netzwerk der Integrationslotsinnen und Integrationslotsen**  
Ferdinand-Stuttman-Str. 5  
65428 Rüsselsheim am Main  
Sprechzeiten: Mo 10 – 12 Uhr  
Mi 10 – 12 Uhr  
Do 16 – 18 Uhr  
Telefon: 06142 83-2205  
E-Mail: integrationslotsen@ruesselsheim.de

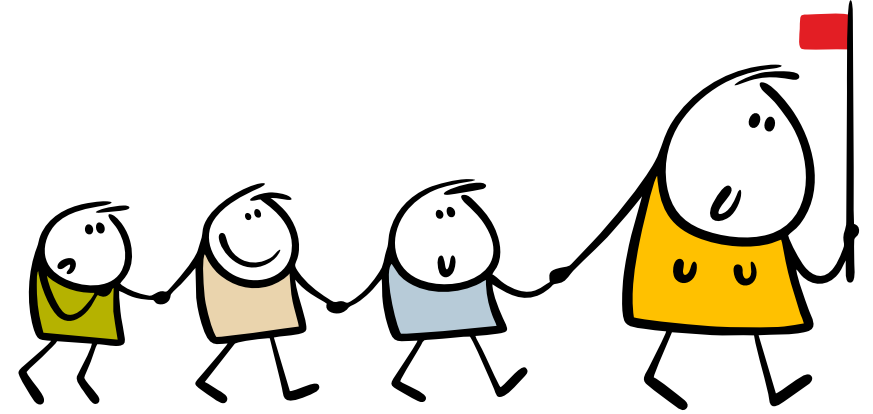
### ما هو دليل المدارس؟

يمنح دليل المدارس معلومات للآباء والتلاميذ ممن يُريدون التبدل من المدرسة الابتدائية إلى المدرسة التكميلية حول أنواع المدارس الفردية. ويضم الدليل موضوعات، مثل اختيار اللغات الأجنبية، ووجبات الغذاء وعروض اليوم الكامل. كما يوفر إرشادات حول إجراءات التسجيل، ويحتوي على دليل لجميع المدارس التكميلية في مدينة روزلسهايم. إلى جانب ذلك، يدعم دليل المدارس أولياء الأمور والتلاميذ في إيجاد المدرسة المناسبة. استخدم كود الاستجابة السريعة (QR) المعروف للوصول إلى النسخة الإلكترونية بـبلغتك.

### 🇬🇧 What is the school guide?

The school guide provides parents and pupils who are transferring from primary school to secondary school with information on the various school types. The guide includes topics such as choice of foreign language, lunch, and full-day options. It provides information on the application process and contains a directory of all secondary schools in Rüsselsheim. The school guide helps both parents and pupils to find the right school. Use the QR code shown to access the online version in your language.

Die Integrationslots\*innen sind Menschen aus verschiedenen Herkunftsländer, die Neuzugewanderte informieren, begleiten und beim Ankommen unterstützen. Weitere Informationen erhalten Sie über den QR-Code oder über die kostenlose Integreat-App.



# Die richtige Schule finden

# 2

Die Wahl der weiterführenden Schule ist eine verantwortungsvolle Aufgabe. Dabei kommt es darauf an, aus dem vielfältigen Angebot der Schulen in Rüsselsheim die Schule zu finden, die zu den Interessen und der Leistungsfähigkeit Ihres Kindes passt. Welche Schulform auch immer Sie und Ihr Kind wählen, entscheidend ist:

Jede Schulform führt zu einem wertvollen Schulabschluss – vom berufsorientierten Abschluss bis zum Abitur – und ermöglicht allen Schüler\*innen einen guten Einstieg in ihre berufliche Zukunft.

#### **Verschiedene Wege führen zum Ziel**

Kinder werden durch viele Erlebnisse und Ereignisse im Laufe ihrer Schulzeit beeinflusst und auch die Leistungsfähigkeit kann sich im Laufe der Zeit verändern. Die Flexibilität des Schulsystems ermöglicht es allen Schüler\*innen, den passenden Weg zu finden, diesen im Verlauf der Zeit anzupassen und somit den Wunschabschluss entsprechend ihrem Lerntempo zu erreichen.

#### **Erfolgslebnisse motivieren**

Sowohl Unter- als auch Überforderung wirken sich auf das Kind aus. Eltern sollten daher eine Schulform wählen, die den Anforderungen und dem Leistungspotenzial des Kindes gerecht wird. Dies ermöglicht dem Kind Erfolgserlebnisse und stärkt das Vertrauen in seine eigene Leistungsfähigkeit.

#### **Beratung gibt Sicherheit**

Fragen lassen sich am besten in einem persönlichen Gespräch klären. Jede Schule bietet ein umfangreiches Beratungsangebot, das Eltern und Schüler\*innen nutzen können. Die jeweiligen Klassen- bzw. Beratungslehrkräfte oder gegebenenfalls auch die Schulsozialarbeiter\*innen stehen hierfür zur Verfügung.

## **Bei der Auswahl bieten Ihnen die folgenden Fragen eine Orientierung:**

### **Fragen an sich selbst und an Ihr Kind:**

- Welche weiterführende Schule wünscht sich mein Kind? Und warum?
- Welche Schulen befinden sich in Wohnortnähe?
- Welchen Schulweg kann und will ich meinem Kind zumuten?
- Benötigt mein Kind bei den Hausaufgaben und beim Vorbereiten auf Klassenarbeiten viel Hilfe?

### **Fragen an die weiterführende Schule:**

- Welche fachlichen Spezialisierungen bieten die Schulen an (zum Beispiel mathematisch-naturwissenschaftliche, musische oder sportliche)?
- Welche Fremdsprachen werden an der neuen Schule angeboten?
- Hat die Schule Förderangebote oder Förderkurse?

### **Fragen an die Grundschule:**

- Welche Empfehlung, bezogen auf den Bildungsgang, wird ausgesprochen und wie ist sie begründet.
- Hat mein Kind bisher selbstständig und ohne größere Schwierigkeiten in der Schule gelernt?
- Welches Lerntempo ist für mein Kind angemessen?



# 3

## Ablauf Schulwechsel

Die Entscheidung für den Bildungsgang nach der Grundschule ist prinzipiell Sache der Eltern. Bei diesem Entscheidungsprozess werden die Eltern von den Lehrkräften der Grundschulen und der weiterführenden Schulen unterstützt und erhalten ausführliche Informationen.

Am Anfang Ihres Entscheidungsprozesses für eine weiterführende Schule steht eine eingehende Beratung durch Ihre Klassenlehrkraft. Zu einem solchen Beratungstermin werden Sie von Ihrer Klassenlehrkraft bis zum 25. Februar 2025 eingeladen. Das Ziel der Unterstützung und Beratung der Eltern ist, für Ihr Kind einen Bildungsgang zu finden, der es ihm ermöglicht, seinen individuellen Fähigkeiten entsprechend zu lernen.

Um einen Eindruck von dem Angebot der weiterführenden Schulen in Rüsselsheim gewinnen zu können, werden an Ihrer Grundschule und den weiterführenden Schulen Informationsveranstaltungen angeboten. Weiterhin besteht die Möglichkeit, an den Tagen der offenen Tür die weiterführenden Schulen kennenzulernen. Die Termine finden Sie auf der S. 42 dieser Broschüre.

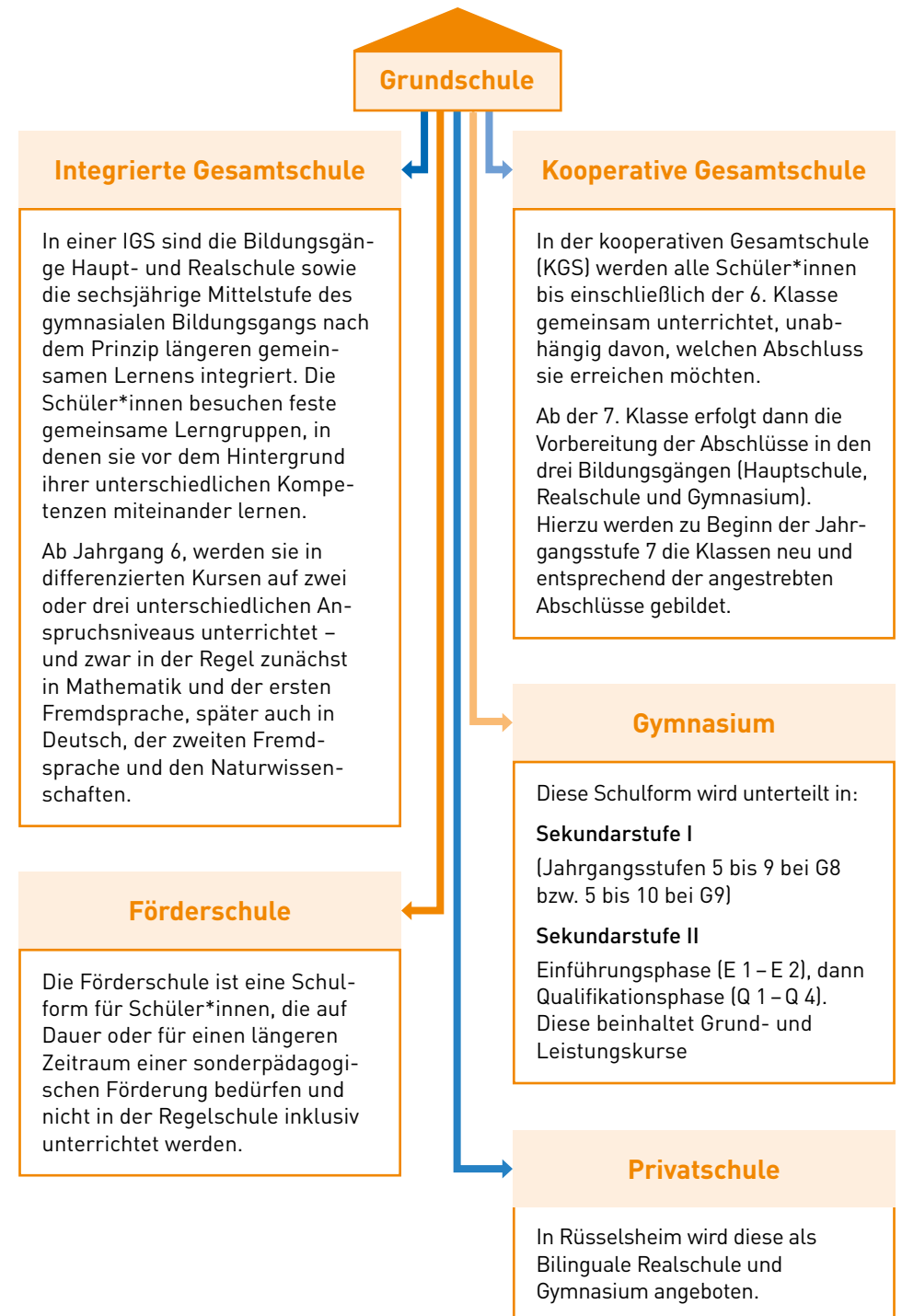
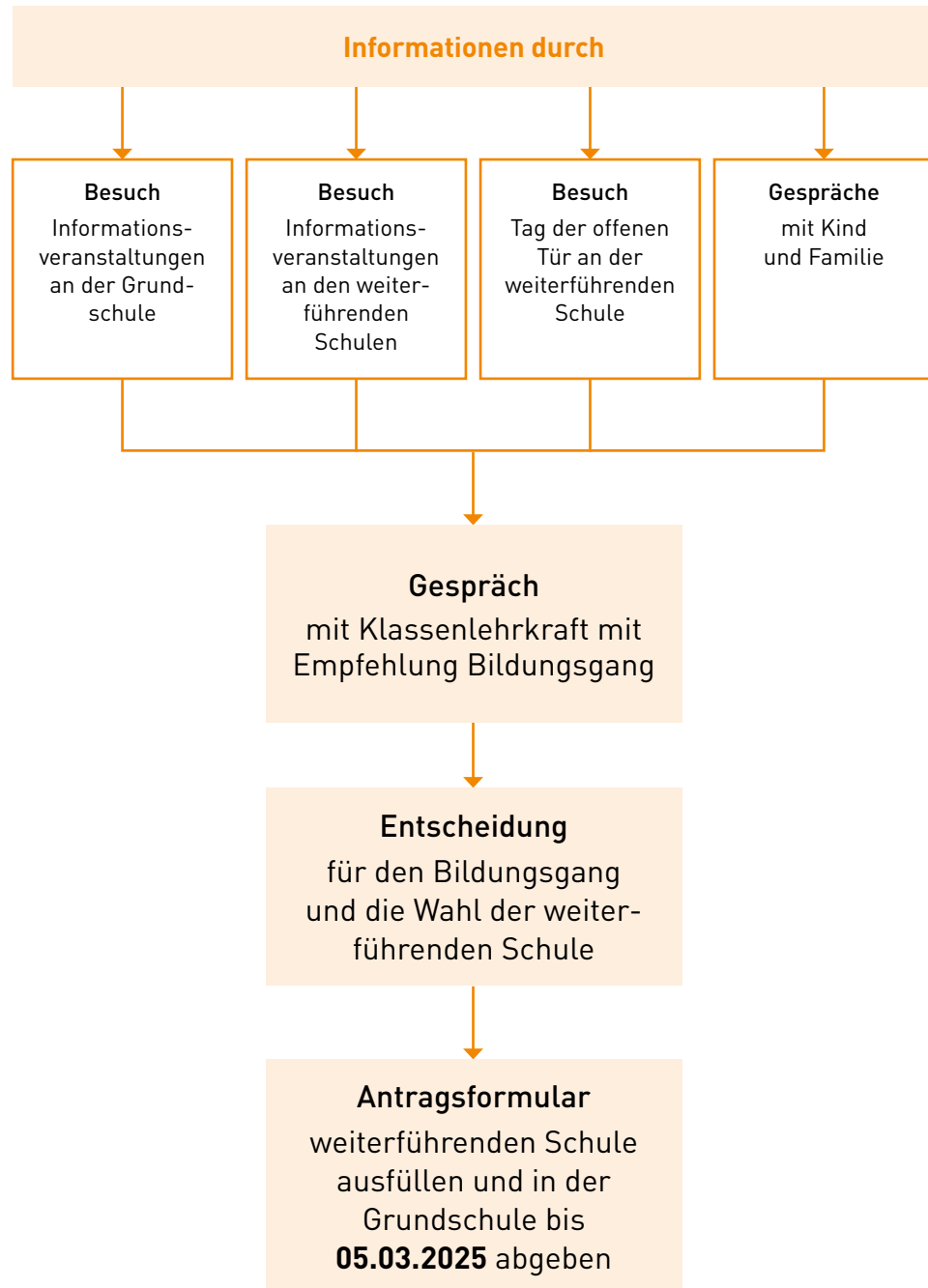
Das Antragsformular für die Wahl der weiterführenden Schule erhalten Sie von Ihrer Grundschule.

Weitere Informationen zum Übergang in die weiterführende Schule finden Sie im Hessischen Schulgesetz (§77 – §81) oder auf <https://kultusministerium.hessen.de/>

### Checkliste zum Schulwechsel

- Gespräch mit Klassenlehrer\*in
- Besuch der Informationsabende
- Besuch der Tage der offenen Tür
- Antragsformular ausgefüllt

## Ablauf Schulwechsel



## LEISTUNGSDIFFERENZIERUNG

ALEXANDER-VON-HUMBOLDT-SCHULE	GERHART-HAUPTMANN-SCHULE	SOPHIE-OPEL-SCHULE
<b>KLASSE 5</b>		
Unterricht ausschließlich im Klassenverband: Alle Schüler*innen werden unter Berücksichtigung ihrer persönlichen Interessen und Lernbedürfnisse gemeinsam unterrichtet ( <b>Binnendifferenzierung</b> )	Unterricht ausschließlich im Klassenverband: Alle Schüler*innen werden unter Berücksichtigung ihrer persönlichen Interessen und Lernbedürfnisse gemeinsam unterrichtet ( <b>Binnendifferenzierung</b> )	Unterricht ausschließlich im Klassenverband: Alle Schüler*innen werden unter Berücksichtigung ihrer persönlichen Interessen und Lernbedürfnisse gemeinsam unterrichtet ( <b>Binnendifferenzierung</b> )
<b>KLASSE 6</b>		
<ul style="list-style-type: none"> <li>• Deutsch und Mathematik/E- oder G-Kurs/ im Klassenverband (<b>binnendifferenzierte Fachleistungsdifferenzierung</b>)</li> <li>• Englisch/E- oder G-Kurs/außerhalb des Klassenverbands (<b>äußere Fachleistungsdifferenzierung</b>)</li> <li>• In den weiteren Fächern im Klassenverband</li> </ul>	<ul style="list-style-type: none"> <li>• Englisch und Mathematik/E- oder G-Kurs/ im Klassenverband (<b>binnendifferenzierte Fachleistungsdifferenzierung</b>)</li> <li>• In den weiteren Fächern im Klassenverband</li> </ul>	<ul style="list-style-type: none"> <li>• Deutsch, Englisch, Mathematik/A-B-C-Kurs/außerhalb des Klassenverbands (<b>äußere Fachleistungsdifferenzierung</b>)</li> <li>• In den weiteren Fächern im Klassenverband</li> </ul>
<b>KLASSE 7</b>		
<ul style="list-style-type: none"> <li>• Deutsch/E- oder G-Kurs/im Klassenverband</li> <li>• Englisch/E- oder G-Kurs/außerhalb des Klassenverbands</li> <li>• Mathematik/A-B-C-Kurs/außerhalb des Klassenverbands</li> <li>• In den weiteren Fächern im Klassenverband</li> </ul>	<ul style="list-style-type: none"> <li>• Englisch, Mathematik, Deutsch/E- oder G-Kurs/im Klassenverband</li> <li>• In den weiteren Fächern im Klassenverband</li> </ul>	<ul style="list-style-type: none"> <li>• Der Unterricht findet im Klassenverband in den jeweiligen Bildungsgängen: Hauptschul-, Realschul- und Gymnasialzweig statt</li> </ul>

ALEXANDER-VON-HUMBOLDT-SCHULE	GERHART-HAUPTMANN-SCHULE	SOPHIE-OPEL-SCHULE
<b>KLASSE 8</b>		
<ul style="list-style-type: none"> <li>• Deutsch, Englisch, Mathematik/A-B-C-Kurs/außerhalb des Klassenverbands</li> <li>• In den weiteren Fächern im Klassenverband</li> </ul>	<ul style="list-style-type: none"> <li>• Englisch, Mathematik, Deutsch/A-B-C-Kurs/außerhalb des Klassenverbands (<b>äußere Fachleistungsdifferenzierung</b>)</li> <li>• In den weiteren Fächern im Klassenverband</li> </ul>	<ul style="list-style-type: none"> <li>• Der Unterricht findet im Klassenverband in den jeweiligen Bildungsgängen: Hauptschul-, Realschul- und Gymnasialzweig statt</li> </ul>
<b>KLASSE 9</b>		
<ul style="list-style-type: none"> <li>• Deutsch, Englisch, Mathematik/A-B-C-Kurs/außerhalb des Klassenverbands</li> <li>• Physik, Chemie, Biologie/E- oder G-Kurs außerhalb des Klassenverbands</li> <li>• In den weiteren Fächern im Klassenverband</li> </ul>	<ul style="list-style-type: none"> <li>• Englisch, Mathematik, Deutsch, Französisch oder Spanisch/A-B-C-Kurs/außerhalb des Klassenverbands</li> <li>• In den weiteren Fächern im Klassenverband</li> </ul>	<ul style="list-style-type: none"> <li>• Der Unterricht findet im Klassenverband in den jeweiligen Bildungsgängen: Hauptschul-, Realschul- und Gymnasialzweig statt</li> </ul>

Die Zuweisung der Schüler\*innen erfolgt entsprechend ihrer individuellen Fähigkeiten in:

### E- oder G-Kurse

(E-Kurs = Erweiterungskurs, G-Kurs = Grundkurs)

### oder

### A-B-C-Kurse

(A-Kurs = Gymnasial-Niveau, B-Kurs = Realschul-Niveau, C-Kurs = Hauptschul-Niveau)



### Erklärfilm „Bildungswege in Hessen“

Das Hessische Ministerium für Kultur, Bildung und Chancen informiert in einem knapp 5-minütigen Erklärfilm über die Wege, die ein Kind in Hessen bis zum Schulabschluss gehen kann.

Der Film kann über den QR-Code oder unter: <http://www.kultus.hessen.de/Schulsystem/Schulformen-und-Bildungsgaenge/Erklaerfilme/Bildungswege-in-Hessen> aufgerufen werden. Dort ist er in folgenden weiteren Sprachen verfügbar: Englisch, Französisch, Türkisch, Arabisch



NOTIZEN

Schulen in  
Rüsselsheim

2

## Schulen in Trägerschaft der Stadt Rüsselsheim



**BORNGRABENSCHULE**  
**Förderschule**  
Im Apfelgarten 3  
65428 Rüsselsheim am Main  
Tel.: 06142 550760  
[www.borngrabenschule.de](http://www.borngrabenschule.de)



**HELEN-KELLER-SCHULE**  
**Förderschule**  
Elsa-Brandström-Allee 11  
65428 Rüsselsheim am Main  
Tel.: 06142 3019310  
[www.helen-keller-ruesselsheim.de](http://www.helen-keller-ruesselsheim.de)



**ALEXANDER-VON-HUMBOLDT-SCHULE**  
**Integrierte Gesamtschule**  
Hessenring 75  
65428 Rüsselsheim am Main  
Tel.: 06142 95450  
[www.alexander-von-humboldt-schule.de](http://www.alexander-von-humboldt-schule.de)



**GERHART-HAUPTMANN-SCHULE**  
**Integrierte Gesamtschule**  
Im Reis 51  
65428 Rüsselsheim am Main  
Tel.: 06142 310010  
[www.g-h-s.net](http://www.g-h-s.net)



**SOPHIE-OPEL-SCHULE**  
**Kooperative Gesamtschule**  
Ernst-Reuter-Straße 11-15  
65428 Rüsselsheim am Main  
Tel.: 06142 963080  
[www.sophie-opel-schule.de](http://www.sophie-opel-schule.de)



**IMMANUEL-KANT-SCHULE**  
**Gymnasium**  
Evreuxring 25  
65428 Rüsselsheim am Main  
Tel.: 06142 603390  
[www.lks-ruesselsheim.de](http://www.lks-ruesselsheim.de)



**MAX-PLANCK-SCHULE**  
**Gymnasium**  
Joseph-Haydn-Straße 1  
65428 Rüsselsheim am Main  
Tel.: 06142 836770  
[www.max-planck-schule.de](http://www.max-planck-schule.de)

## Schule in Trägerschaft des Kreises Groß-Gerau



**NEUES GYMNASIUM**  
**Gymnasium**  
Grundweg 6  
65428 Rüsselsheim am Main  
Tel.: 06142 2101880  
[www.neues-gymnasium-ruesselsheim.de](http://www.neues-gymnasium-ruesselsheim.de)

## Schule in privater Trägerschaft



**OBERMAYR EUROPA-SCHULE**  
**Bilinguale Realschule / Bilinguales Gymnasium**  
**Privatschule**  
Johann-Sebastian-Bach-Straße 57  
65428 Rüsselsheim am Main  
Tel.: 06142 5507810  
[www.Obermayr-education.com](http://www.Obermayr-education.com)

**Bitte beachten Sie:** Hat ihr Kind seinen Wohnsitz in Rüsselsheim, so hat dieses vorrangigen Anspruch auf einen Schulplatz an einer Schule, die in der Trägerschaft der Stadt Rüsselsheim liegt. Der Besuch einer Kreisschule (wie bspw. dem Neuen Gymnasium) oder benachbarter Städte ist möglich, es besteht jedoch kein Anspruch auf Aufnahme. Diese kann nur bei einem freien Schulplatz erfolgen.

<b>BORNGRABENSCHULE</b>	Im Apfelgarten 3, 65428 Rüsselsheim am Main Fon: 06142 550760 Fax: 06142 5507615 poststelle@bgs.ruesselsheim.schulverwaltung.hessen.de www.borngrabenschule.de Schulleitung: Beate Thierolf-Seida
<b>Schule mit dem Förder- schwerpunkt Lernen</b>	
<b>Regionales Beratungs- und Förderzentrum</b>	
UNTERRICHTSSTUNDEN/ WOCHE	Unterschiedliche Wochenstundenzahl je nach Stufe: Grundstufe: Jahrgänge 1 – 4 Mittelstufe: Jahrgang 5 – 6 Berufsorientierungsstufe: Jahrgänge 7 – 10
GANZTAGSBETRIEB/ NACHMITTAGSBETREUUNG	• Montag und Freitag bis 13.15 Uhr • Dienstag – Donnerstag bis 15.25 Uhr (getrennt für Grund- und Mittelstufe sowie für die Berufsorientierungsstufe)
MITTAGESSEN/MENSA	Dienstag – Donnerstag
SPRACHENFOLGE	• Englisch ab der Berufsorientierungsstufe • zusätzliches Angebot: muttersprachlicher Unterricht in Arabisch
LEISTUNGS- DIFFERENZIERUNG	Das innerschulische Förderkonzept hat zum Ziel Schüler*innen zu motivieren, an schulische Strukturen heranzuführen und durch individuelle Förderung darin zu befähigen eigenverantwortlich handeln zu können
FÖRDERANGEBOTE	• Sprachheilarbeit • Arbeit mit dem Trainingsraumprogramm • Deutsch als Zweitsprache • Schulhund
AG-ANGEBOT	Förderkurse für den Hauptschulabschluss
PROFIL / ZERTIFIZIERUNG	Zusätzliche Angebote im Bereich Sport

WAHLPFLICHTANGEBOTE / WAHLPFLICHTUNTERRICHT	IT, Schwimmen, Holzwerken, Fitness, Kunst, Fußball, künstlerisches Gestalten, Schulgarten, Theater, Trommeln, Kochen, Schulbücherei, Tischtennis, Judo, Keyboard, Ballschule
SCHÜLER*INNEN AUSTAUSCHPROGRAMME	./.
BERUFS- UND STUDIENORIENTIERUNG	• Im Fach Arbeitslehre durchlaufen die Schüler*innen ab der Mittelstufe vielfältige Arbeitsbereiche wie Holz, Textil, Hauswirtschaft, PC, Schulgarten, Technik, Mobilität, Metall und Berufsfeldkunde. • Jahrgang 7-10 Kompetenztestung KomPo7 und hamet, Berufsorientierungspraktikum, zwei verpflichtende Betriebspraktika pro Schuljahr, Praxistage im Jahrgang 10, Betriebserkundungen, Themenwoche Berufsorientierung, Studienfahrt im Jahrgang 10 zur Berufsvorbereitung, Theaterworkshop im Jahrgang 9 • Zusammenarbeit unter anderem mit der Werner-Heisenberg-Schule, dem Arbeitsverbund Metall, der Volkshochschule, dem Berufsbildungswerk Karben und der Handwerkskammer
RELIGIONSUNTERRICHT	gemischt konfessioneller Religionsunterricht, Ethik
MÖGLICHE ABSCHLÜSSE	Berufsorientierter Abschluss, Hauptschulabschluss
ZUSATZINFORMATION	Als regionales Beratungs- und Förderzentrum ist die Borngrabenschule in allen Schulen von Rüsselsheim und der IGS Mainspitze in Ginsheim-Gustavsburg tätig. Dort werden Schüler*innen mit Unterstützungsbedarf in den Bereichen Lernen, Sprache, geistige Entwicklung und emotional-soziale Entwicklung durch vorbeugende Maßnahmen oder im Inklusiven Unterricht gefördert.

• • • • •	• • • • •
• NOTIZEN	• • • • •
• • • • •	• • • • •
• • • • •	• • • • •
• • • • •	• • • • •
• • • • •	• • • • •
• • • • •	• • • • •

<b>HELEN-KELLER-SCHULE</b>  <b>Schule mit dem Förderschwerpunkt geistige Entwicklung</b>	Elsa-Brändström-Allee 11, 65428 Rüsselsheim am Main Fon: 06142 301930 Fax: 06142 3019315 poststelle@HKS.ruesselsheim.schulverwaltung.hessen.de www.helen-keller-ruesselsheim.de Schulleitung: Frau Rebekka Perrier
UNTERRICHTSSTUNDEN/ WOCHE	36 Wochenstunden
GANZTAGSBETRIEB/ NACHMITTAGSBETREUUNG	Profilstufe 3: Die Schüler*innen bekommen vormittags und nachmittags unterrichtliche Angebote und regelmäßig ein Mittagessen.
MITTAGESSEN/MENSA	tägliches Angebot, verpflichtend im Rahmen des Klassenunterrichts im Kompetenzbereich „Selbstversorgung“
SPRACHENFOLGE	./.
LEISTUNGS-DIFFERENZIERUNG	Der individuelle Förderplan ist das Basisinstrument des gesamten Unterrichts: <ul style="list-style-type: none"> <li>• Die individualisierte Förderung erstreckt sich auf die gesamte Kompetenzentwicklung und -erweiterung der Schüler*innen</li> <li>• Unter Berücksichtigung der individuellen Lernausgangslagen der Lerngruppe werden die Förderziele in den Kompetenzbereichen entwickelt und die Unterrichts- und Erziehungsziele, die für die Schüler*innen angestrebt werden, festgelegt.</li> <li>• Der individualisierte Unterricht baut auf den Stärken der einzelnen Schüler*innen auf.</li> <li>• Maßnahmen außerschulischer Institutionen (Jugend- oder Sozialhilfe, physiotherapeutische, logopädische und ergotherapeutische sowie weitere außerschulische Angebote) werden mit der Förderung abgestimmt.</li> </ul>

FÖRDERANGEBOTE	<ul style="list-style-type: none"> <li>• Lernen an außerschulischen Lernorten</li> <li>• Handlungsorientiertes Lernen in Kooperation</li> <li>• Individualisierung und Differenzierung</li> <li>• Interdisziplinäre sonderpädagogische Förderung</li> <li>• Lernen nach TEACCH</li> </ul>
AG-ANGEBOT	./.
PROFIL / ZERTIFIZIERUNG	<ul style="list-style-type: none"> <li>• Abteilung mit Förderschwerpunkt körperliche und motorische Entwicklung</li> <li>• Sprache und Kommunikation (Unterstützte Kommunikation), Bewegung und Mobilität</li> <li>• Fußball, Schwimmen, Judo, Boccia, Leichtathletik, basale Bewegungsangebote, Ästhetik und Kreativität</li> <li>• Musikklasse, Schulchöre, Theatergruppen, Kunstwerkstatt</li> <li>• Informations- und kommunikationstechnische Grundbildung</li> <li>• Medienprojekte, I-Pad-Klasse, Arbeit und Beschäftigung</li> <li>• Schüler*innen-Firmen in unterschiedlichen Tätigkeitsfeldern</li> </ul>
WAHLPFLICHTANGEBOTE / WAHLPFLICHTUNTERRICHT	Im Rahmen der angeleiteten Beschäftigungs- und Lernzeit: Bewegung und Sport, Verkehrserziehung, Umwelt und Technologie, Informations- und Kommunikationstechnik, Ästhetik und Kreativität
SCHÜLER*INNEN AUSTAUSCHPROGRAMME	./.
BERUFS- UND STUDIENORIENTIERUNG	in der Regel drei verpflichtende Betriebspraktika in der Berufsorientierungsstufe mehrere Schüler*innen-Betriebe mit unterschiedlichen Tätigkeitsfeldern
RELIGIONSUNTERRICHT	gemischt konfessioneller Religionsunterricht
MÖGLICHE ABSCHLÜSSE	Abschluss der Schule mit Förderschwerpunkt geistige Entwicklung

<b>ALEXANDER-VON-HUMBOLDT-SCHULE</b>	Hessenring 75, 65428 Rüsselsheim am Main Fon: 06142 95450, Fax: 06142 954535 poststelle@avh.ruesselsheim.schulverwaltung.hessen.de www.alexander-von-humboldt-schule.de Schulleitung: Svenia Bormuth
<b>Integrierte Gesamtschule</b>	
UNTERRICHTSSTUNDEN/ WOCHE	24 mal 60-Minuten pro Woche
GANZTAGSBETRIEB/ NACHMITTAGSBETREUUNG	<ul style="list-style-type: none"> <li>• Pädagogische Nachmittagsbetreuung: Mo – Do bis 15.45 Uhr, Fr bis 14.15 Uhr</li> <li>• Verpflichtende Lernzeiten, vor- und nachmittags</li> </ul>
MITTAGESSEN/MENSA	alle Wochentage
SPRACHENFOLGE	<ul style="list-style-type: none"> <li>• Englisch, verpflichtende 1. Fremdsprache ab Klasse 5</li> <li>• Französisch oder Spanisch, wahlweise 2. Fremdsprache ab Klasse 7 (Wahlpflichtunterricht)</li> </ul>
LEISTUNGS- DIFFERENZIERUNG	Siehe Tabelle Seite 14/15
FÖRDERANGEBOTE	<ul style="list-style-type: none"> <li>• Leseförderung, Mathematikförderung, Förderung bei Lese-Rechtschreibschwäche</li> <li>• Förderung bei Lernschwierigkeiten</li> <li>• kostenlose Nachhilfe für Schüler*innen der Klasse 5 durch Schüler*innen der Klasse 10</li> </ul>
AG-ANGEBOT	<p>Sprachzertifikate (DELF, TELC)</p> <p>Englisch, Mathematik, Deutsch zur Vorbereitung auf die Gymnasiale Oberstufe; Forschungsgruppe Naturwissenschaften;</p> <p>Sport, Tanz, Theater-AG's; Schreibwerkstatt, Lesescouts; Mathescouts; Sportscoouts; Schulsanitäter*innen; AG Studienvorbereitung</p>
PROFIL / ZERTIFIZIERUNG	Spezialisierung im Bereich Naturwissenschaften (NaWi): experimentierender Unterricht, zweistündig in Klasse 5 und 6; handlungsorientierter Fachunterricht Physik, Chemie, Biologie in allen Klassen 7 – 10

PROFIL / ZERTIFIZIERUNG	<ul style="list-style-type: none"> <li>• Europaschule des Landes Hessen, UNESCO-Projektschule</li> <li>• Tanzsportbegeisterte Schule mit umfangreichem AG-Angebot</li> <li>• Tablet-Projekte</li> <li>• MINT (Mathematik, Informatik, Naturwissenschaften und Technik)</li> <li>• PUSCH (Praxis und Schule) in Kooperation mit Kultur123, Volkshochschule</li> </ul>
WAHLPFLICHTANGEBOTE / WAHLPFLICHTUNTERRICHT	<ul style="list-style-type: none"> <li>• Klasse 5 Computerführerschein</li> <li>• Klasse 6 Frühfranzösisch, Mathematik-Känguru-Wettbewerb</li> <li>• Klasse 7 Französisch, Spanisch, Informatik und Robotertechnik I, Darstellendes Spiel, Kunst, Kochen</li> <li>• Klasse 9 Robotertechnik II; Holz- und Metallarbeiten, Kunst, Kochen, Astronomie</li> <li>• Klasse 10 Debattierclub, zweisprachiger Politikunterricht, zweisprachiger NaWi-Unterricht"</li> </ul>
SCHÜLER*INNEN AUSTAUSCHPROGRAMME	<ul style="list-style-type: none"> <li>• Italien (Bergamo/mit Betriebspraktikum)</li> <li>• Frankreich (Niederbronn-les Bains/Friedensfahrt)</li> <li>• Frankreich (Nancy/Internationale Begegnung)</li> </ul>
BERUFS- UND STUDIENORIENTIERUNG	<ul style="list-style-type: none"> <li>• zweiwöchige Praktika in Klasse 8 und 9</li> <li>• regelmäßige Sprechstunde der Berufsberatung der Bundesagentur für Arbeit</li> <li>• Kompetenzfeststellung (KomPo7)</li> <li>• Berufsorientierung 8 mit Engagement der Eltern</li> <li>• Bewerbungstraining 9 mit regionalen Partnern</li> <li>• Berufsorientierungstag 10 mit Beteiligung der regionalen Betriebe, Zukunftswerkstatt in Kooperation mit der IHK</li> </ul>
RELIGIONSUNTERRICHT	evangelisch, katholisch, Ethik
MÖGLICHE ABSCHLÜSSE	berufsorientierter Abschluss, Hauptschulabschluss, Realschulabschluss, Hinweis: Nach dem Realschulabschluss können die Schüler*innen die Berechtigung zum Wechsel in die gymnasialen Oberstufe oder des beruflichen Gymnasiums erhalten und dort das Abitur erreichen.

<b>GERHART-HAUPTMANN-SCHULE</b>	Im Reis 51, 65428 Rüsselsheim am Main Fon: 06142 310010 Fax: 06142 3100115 poststelle@ghs.ruesselsheim.schulverwaltung.hessen.de www.g-h-s.net Schulleitung: Stefan Franz
<b>Integrierte Gesamtschule</b>	
UNTERRICHTSSTUNDEN/ WOCHE	30 – 34 Wochenstunden (nach Jahrgangsstufe)
GANZTAGSBETRIEB/ NACHMITTAGSBETREUUNG	<ul style="list-style-type: none"> <li>• Pädagogische Nachmittagsbetreuung: Montag – Donnerstag: 7.30 bis 16.00 Uhr; Freitag: 7.30 bis 14.30 Uhr</li> <li>• Pflichtunterricht an bis zu zwei Nachmittagen bis 15.30 Uhr</li> </ul> Lernzeiten, Förderkurse und Arbeitsgemeinschaften
MITTAGESSEN/MENSA	alle Wochentage
SPRACHENFOLGE	<ul style="list-style-type: none"> <li>• Englisch, verpflichtende 1. Fremdsprache ab Klasse 5</li> <li>• Französisch oder Spanisch, wahlweise 2. Fremdsprache ab Klasse 7</li> </ul>
LEISTUNGS-DIFFERENZIERUNG	Siehe Tabelle Seite 14/15
FÖRDERANGEBOTE	fachbezogener Förderunterricht (Deutsch, Mathematik, Englisch) sowie Lese-Rechtschreib-Kurse und Deutsch als Zweitsprache-Kurse
AG-ANGEBOT	breites Angebot in den Bereichen Musik (z. B. Schulorchester), Kunst, Sport, Umweltschutz (z. B. Schulgarten, Upcycling), Naturwissenschaft, Schüler*innen-Firma „Good Stuff“ SGmbH, Schulsanitätsdienst und vieles mehr
PROFIL / ZERTIFIZIERUNG	<ul style="list-style-type: none"> <li>• Klassenmusizieren mit Blasinstrumenten (Klasse 5 und 6)</li> <li>• zertifizierte Umweltschule mit den Schwerpunkten Nachhaltigkeit und Fairtrade</li> </ul>

PROFIL / ZERTIFIZIERUNG	<ul style="list-style-type: none"> <li>• Informatikunterricht ab Klasse 5</li> <li>• Berufsorientierung</li> </ul>
WAHLPFLICHTANGEBOTE / WAHLPFLICHTUNTERRICHT	<ul style="list-style-type: none"> <li>• arbeitstechnischer Unterricht (Holz, Metall, Informatik)</li> <li>• Kochen und gesunde Ernährung, Erste-Hilfe</li> <li>• Kunst, Darstellendes Spiel</li> <li>• Naturwissenschaft, Mathematik</li> <li>• Geschichte, Sport</li> </ul>
SCHÜLER*INNEN AUSTAUSCHPROGRAMME	freiwillige Zusatzangebote: <ul style="list-style-type: none"> <li>• England (Eastbourne)</li> <li>• Polen (Auschwitz/Studienfahrt)</li> </ul>
BERUFS- UND STUDIENORIENTIERUNG	<ul style="list-style-type: none"> <li>• ein Kompetenzfeststellungsverfahren</li> <li>• mehrwöchige Betriebspraktika in Klasse 8 und 9</li> <li>• regelmäßige Sprechstunde der Berufsberatung der Bundesagentur für Arbeit</li> <li>• Betriebsbesichtigungen und Kooperationen mit Firmen in der Region</li> </ul>
RELIGIONSUNTERRICHT	evangelisch, katholisch, Ethik
MÖGLICHE ABSCHLÜSSE	berufsorientierter Abschluss, Hauptschulabschluss, Realschulabschluss Hinweis: Nach dem Realschulabschluss können die Schüler*innen die Berechtigung zum Wechsel in die gymnasialen Oberstufe oder des beruflichen Gymnasiums erhalten und dort das Abitur erreichen.

NOTIZEN	
---------	--

<b>SOPHIE-OPEL-SCHULE</b>  <b>Kooperative Gesamtschule</b>	Ernst-Reuter-Str. 11 – 15, 65428 Rüsselsheim am Main Fon: 06142 963080 poststelle@sophie-opel.ruesselsheim.schulverwaltung.hessen.de www.sophie-opel-schule.de Schulleitung: Jens Krämer
UNTERRICHTSSTUNDEN/ WOCHE	<ul style="list-style-type: none"> <li>• 30 – 35 Wochenstunden (nach Jahrgangsstufe)</li> <li>• 4x 90 Minuten Blöcke pro Tag: Unterricht, Teilnahme an Arbeitsgemeinschaften und Förderunterricht</li> </ul>
GANZTAGSBETRIEB/ NACHMITTAGSBETREUUNG	<p>Pädagogische Nachmittagsbetreuung: Montag – Donnerstag bis 15.30 Uhr, Freitag bis 14.00 Uhr</p> <p>Verpflichtender Ganztagsunterricht an ein bis zwei Nachmittagen, Arbeitsgemeinschaften täglich, Talentworkshops für die Jahrgänge 5 und 6</p>
MITTAGESSEN/MENSA	Alle Wochentage
SPRACHENFOLGE	<ul style="list-style-type: none"> <li>• Englisch, verpflichtende 1. Fremdsprache ab Klasse 5 für alle Bildungsgänge</li> </ul> <p><b>Bildungsgang Realschule:</b></p> <ul style="list-style-type: none"> <li>• Französisch oder Spanisch, freiwillige 2. Fremdsprache ab Klasse 7 (Wahlpflichtangebot)</li> </ul> <p><b>Bildungsgang Gymnasium:</b></p> <ul style="list-style-type: none"> <li>• Englisch, verpflichtende 1. Fremdsprache ab Klasse 5</li> <li>• Französisch oder Spanisch, verpflichtende 2. Fremdsprache ab Klasse 7</li> <li>• Französisch, freiwillige 3. Fremdsprache ab Klasse 9 (Wahlpflichtangebot)</li> </ul>
LEISTUNGS- DIFFERENZIERUNG	Siehe Tabelle Seite 14/15
FÖRDERANGEBOTE	<ul style="list-style-type: none"> <li>• Mentor*innen-System</li> <li>• individueller Förderunterricht für Schüler*innen mit Lernschwierigkeiten</li> <li>• Leseförderung</li> </ul>

FÖRDERANGEBOTE	<ul style="list-style-type: none"> <li>• selbst- und projektorientiertes Lernen als eigenständiges Fach</li> </ul>
AG-ANGEBOT	Medien-AG (Radio Rüsselsheim und andere Medien), Feuerwehr, Schulsanitätsdienst, Flag-Football, Musik-AG, Cajon-AG, Löwen-Stark, „Deutsch meets Fußball“, Mädchen-Fußball und vieles mehr Das Angebot kann jährlich wechseln
PROFIL / ZERTIFIZIERUNG	<ul style="list-style-type: none"> <li>• Berufs- und Studienorientierung</li> <li>• Talentklassen (im Jg. 5 – 6): <ul style="list-style-type: none"> <li>- Forscherklasse</li> <li>- Kreativklasse</li> <li>- Literaturklasse</li> <li>- Sportklasse</li> <li>- Spurensucherklasse</li> <li>- Technikklasse</li> </ul> </li> <li>• Schulkleidung verpflichtend für alle Schüler*innen</li> </ul>
WAHLPFLICHTANGEBOTE / WAHLPFLICHTUNTERRICHT	<ul style="list-style-type: none"> <li>• Naturwissenschaften</li> <li>• technischer Unterricht (Holz, Metall, Informationstechnik)</li> <li>• Kochen und gesunde Ernährung</li> <li>• Sport und Kunst</li> </ul>
SCHÜLER*INNEN AUSTAUSCHPROGRAMME	<ul style="list-style-type: none"> <li>• England (in Planung)</li> <li>• Frankreich (in Planung)</li> <li>• Spanien</li> </ul>
BERUFS- UND STUDIENORIENTIERUNG	<ul style="list-style-type: none"> <li>• Betriebsbesichtigungen und Berufsmessen</li> <li>• Kompetenzfeststellung (KomPo7)</li> <li>• regelmäßige Sprechstunde der Berufsberatung der Bundesagentur für Arbeit</li> </ul>
RELIGIONSUNTERRICHT	evangelisch, katholisch, Ethik
MÖGLICHE ABSCHLÜSSE	berufsorientierter Abschluss, Hauptschulabschluss, Realschulabschluss Hinweis: Nach dem Realschulabschluss können die Schüler*innen die Berechtigung zum Wechsel in die gymnasialen Oberstufe oder des beruflichen Gymnasiums erhalten und dort das Abitur erreichen.

<b>IMMANUEL-KANT-SCHULE</b>  <b>Gymnasium der Stadt Rüsselsheim am Main</b>	Evreuxring 25, 65428 Rüsselsheim am Main Fon: 06142 603390 Fax: 06142 6033915 office@iks-ruesselsheim.de www.iks-ruesselsheim.de Schulleitung: Bea König
UNTERRICHTSSTUNDEN/ WOCHE	28-34 Wochenstunden (nach Jahrgangsstufen) Unterricht nach G9 Stundentafel Profilklassen Sport und Musik (1 – 2 zusätzliche Wochenstunden)
GANZTAGSBETRIEB/ NACHMITTAGSBETREUUNG	<ul style="list-style-type: none"> <li>• Pädagogische Nachmittagsbetreuung: Montag bis Donnerstag bis 14.50 Uhr (Klassen 5 und 6)</li> <li>• Vielfältiges Angebot an AGs am Nachmittag für alle Jahrgangsstufen</li> </ul>
MITTAGESSEN/MENSA	alle Wochentage, Bistro
SPRACHENFOLGE	<ul style="list-style-type: none"> <li>• Englisch, verpflichtende 1. Fremdsprache ab Klasse 5</li> <li>• Französisch oder Latein, verpflichtende 2. Fremdsprache ab Klasse 7</li> <li>• Spanisch, freiwillige 3. Fremdsprache ab Klasse 9 (Wahlpflichtunterricht)</li> </ul>
LEISTUNGS- DIFFERENZIERUNG	<ul style="list-style-type: none"> <li>• Alle Schüler*innen werden unter Berücksichtigung ihrer persönlichen Interessen und Lernbedürfnisse gemeinsam im Rahmen des regulären Fachunterrichtes unterrichtet: <b>(Binnendifferenzierung)</b></li> <li>• Gezielte Leistungsförderung durch Teilnahme an Wettbewerben, Erfinderlabor, Fachtage</li> <li>• Sportklassenkonzept zur Unterstützung von sportlichen Talenten</li> <li>• Lehrer-Trainer (Hockey und Judo): Diese Lehrkräfte bieten für leistungsstarke Schüler*innen Trainingsmaßnahmen während der Schulzeit an</li> </ul>
FÖRDERANGEBOTE	<ul style="list-style-type: none"> <li>• Differenzierte Förder- und Forderkurse in den Fächern Deutsch, Mathematik und Englisch</li> </ul>

FÖRDERANGEBOTE	<ul style="list-style-type: none"> <li>• Schulsozialarbeit</li> </ul>
AG-ANGEBOT	<p>zahlreiche AGs zu den schulischen Schwerpunkten:</p> <ul style="list-style-type: none"> <li>• Musik (Chor, Orchester, Big Band)</li> <li>• Sport (z. B. Volleyball, Klettern, Fußball, Hockey, Bike-School)</li> <li>• MINT (z. B. Informatik, Roboterprogrammierung, Garten und Umwelt, etc.)</li> </ul>
PROFIL / ZERTIFIZIERUNG	<ul style="list-style-type: none"> <li>• vom Land Hessen zertifizierte Schule mit Schwerpunkt Musik (Musik- und Bläserklassen)</li> <li>• Partnerschule Leistungssport, mit angegliedertem Regionalem Talentzentrum (RTZ), Sportklassen</li> <li>• Zertifikat MINT-freundliche Schule</li> <li>• Zertifikat Junior Ingenieur Akademie, Telekom-Stiftung</li> <li>• Zertifizierung „Umweltschule“ – Schulgarten</li> <li>• Schwerpunkt soziales Lernen</li> <li>• Sprachzertifikate (Cambridge, DELF)</li> </ul>
WAHLPFLICHTANGEBOTE / WAHLPFLICHTUNTERRICHT	<p>Klasse 9 und 10</p> <ul style="list-style-type: none"> <li>• 2-stündiger Unterricht; Bereiche: Musik, Sport, MINT, sowie Kunst</li> <li>• 3- stündiger Unterricht, bei Spanisch 3. Fremdsprache</li> </ul>
SCHÜLER*INNEN AUSTAUSCHPROGRAMME	<ul style="list-style-type: none"> <li>• Frankreich (Evreux, Lure, La Réunion)</li> <li>• USA (Oshkosh)</li> <li>• England (Hastings)</li> </ul>
BERUFS- UND STUDIENORIENTIERUNG	<ul style="list-style-type: none"> <li>• Praktika in Klassenstufen 9 und E-Phase</li> <li>• Berufsberatung durch die Bundesagentur für Arbeit</li> <li>• Studienberatungen der Universitäten und Hochschulen Mainz, Darmstadt und Frankfurt am Main</li> <li>• Kooperation mit Hochschule Rhein-Main</li> <li>• Bewerbungstrainings Mentor*innen Netzwerk</li> </ul>
RELIGIONSUNTERRICHT	evangelisch, katholisch, Ethik
MÖGLICHE ABSCHLÜSSE	Hauptschulabschluss, Realschulabschluss, Abitur



<b>MAX-PLANCK-SCHULE</b> <b>Gymnasium der Stadt Rüsselsheim am Main (Selbstständige Schule)</b>	Joseph-Haydn-Straße 1, 65428 Rüsselsheim am Main Fon: 06142 836770 Fax: 06142 8367715 poststelle@mps.ruesselsheim.schulverwaltung.hessen.de www.max-planck-schule.de Schulleitung: Marc Rhein
UNTERRICHTSSTUNDEN/ WOCHE	28 – 32 Stunden (je nach Jahrgangstufe und Fächerwahl) Unterricht nach G9-Studentafel
GANZTAGSBETRIEB/ NACHMITTAGSBETREUUNG	<ul style="list-style-type: none"> <li>• Pädagogische Nachmittagsbetreuung (kostenfrei): Montag bis Donnerstag von 13.30 – 15.30 Uhr</li> <li>• Buch&amp;Ball, pädagogische Nachmittagsbetreuung (kostenpflichtig): Montag bis Donnerstag von 13.30 – 15.30 Uhr (Klassenstufe 5)</li> </ul>
MITTAGESSEN/MENSA	alle Wochentage, Kiosk
SPRACHENFOLGE	<ul style="list-style-type: none"> <li>• Englisch, verpflichtende 1. Fremdsprache ab Klasse 5</li> <li>• Französisch, Latein oder Spanisch, verpflichtende 2. Fremdsprache ab Klasse 7</li> <li>• freiwillige 3. Fremdsprache ab Klasse 9 (Wahlpflichtunterricht)</li> </ul>
LEISTUNGS- DIFFERENZIERUNG	Alle Schüler*innen werden unter Berücksichtigung ihrer persönlichen Interessen und Lernbedürfnisse gemeinsam im Rahmen des regulären Fachunterrichtes unterrichtet: <b>(Binnendifferenzierung)</b>
FÖRDERANGEBOTE	<ul style="list-style-type: none"> <li>• Deutsch als Zweitsprache (DaZ) in den Klassenstufen 5 und 6</li> <li>• Förderangebote in den Hauptfächern der Klassenstufen 5 – 7</li> <li>• vielfältige zusätzliche Angebote für besonders begabte Schüler*innen in allen Jahrgangsstufen</li> </ul>

AG-ANGEBOT	Ein vielfältiges Angebot mit über 30 AGs in allen Bereichen steht zur Auswahl: Theater-AG, Sport AG`s (Schwimmen und Volleyball), Junior- oder Jugendorchester, Botanik-AG, Zoo-AG, Umwelt-AG
PROFIL / ZERTIFIZIERUNG	<ul style="list-style-type: none"> <li>• zertifizierter MINT-Excellence-Center (naturwissenschaftlicher Schwerpunkt)</li> <li>• Schwerpunkt „moderne Fremdsprachen mit bilingualem Zug“</li> <li>• Schwerpunkt „Theater / Darstellendes Spiel“</li> <li>• Gesangsklassenkonzept in der Unterstufe</li> <li>• Jugend forscht, Jugend präsentiert, Jugend debattiert</li> </ul>
WAHLPFLICHTANGEBOTE / WAHLPFLICHTUNTERRICHT	<ul style="list-style-type: none"> <li>• freiwillige 3. Fremdsprache</li> <li>• Informatik, Darstellendes Spiel und weiterer Wahlpflichtunterricht (angelehnt an Schwerpunkte des Schulprogramm) ab Klasse 9</li> </ul>
SCHÜLER*INNEN AUSTAUSCHPROGRAMME	<ul style="list-style-type: none"> <li>• USA (Nashville/Schüler*innenaustausch)</li> <li>• Spanien (Madrid/für Spanischschüler*innen)</li> <li>• Frankreich (Cournon d’Auvergne/Schüler*innenaustausch)</li> <li>• Italien (Rom/für Lateinschüler*innen)</li> <li>• England (London/Studienfahrt)</li> </ul>
BERUFS- UND STUDIENORIENTIERUNG	<ul style="list-style-type: none"> <li>• Betriebspraktikum in Klasse 9 (verpflichtend)</li> <li>• Betriebspraktikum (qualifizierend) in der Qualifikationsphase 1 der gymnasialen Oberstufe</li> <li>• Seminare zur Berufsorientierung und Bewerbungstraining</li> <li>• Kennenlernen der Arbeitswelt in der Mittelstufe, Erwerb von Präsentationstechniken</li> <li>• individuelle Berufsberatung durch die Bundesagentur für Arbeit</li> <li>• Besuch von Ausbildungsmessen</li> </ul>
RELIGIONSUNTERRICHT	evangelisch, katholisch, Ethik
MÖGLICHE ABSCHLÜSSE	Hauptschulabschluss, Realschulabschluss, Abitur

<b>NEUES GYMNASIUM</b> <b>Schule des Landkreises Groß-Gerau</b>	Grundweg 6, 65428 Rüsselsheim am Main Fon: 06142 2101880 Fax: 06142 2101884 NGVerwaltung@neues-gymnasium.itis-gg.de www.neues-gymnasium-ruesselsheim.de Schulleitung: Maja Wechselberger
UNTERRICHTSSTUNDEN/ WOCHE	je nach Jahrgangsstufe und Ausgestaltung des gymnasialen Bildungsganges (G8 bzw. G9)
GANZTAGSBETRIEB/ NACHMITTAGSBETREUUNG	Pädagogische Nachmittagsbetreuung: Montag bis Freitag bis 16.00 Uhr
MITTAGESSEN/MENSA	alle Wochentage, täglich Auswahl aus zwei Menüs
SPRACHENFOLGE	<ul style="list-style-type: none"> <li>• Englisch, verpflichtende 1. Fremdsprache ab Klasse 5</li> <li>• Spanisch (bei G8 oder G9) oder Französisch (nur bei G9) als verpflichtende 2. Fremdsprache ab Klasse 6</li> <li>• Französisch oder Latein als freiwillige 3. Fremdsprache ab der Einführungsphase (Oberstufe)</li> </ul>
LEISTUNGS- DIFFERENZIERUNG	<ul style="list-style-type: none"> <li>• Parallelangebot G8 und G9</li> <li>• Bilinguale (zweisprachige) Module im G8-Bildungsgang</li> </ul>
FÖRDERANGEBOTE	<ul style="list-style-type: none"> <li>• Förderangebote in allen Hauptfächern für Schüler*innen</li> <li>• Individuelle Unterstützungsangebote über „Schüler helfen Schülern“</li> <li>• Abgestimmtes Ganztagsangebot für die individuelle Förderung, angepasst an Leistungsstand</li> </ul>
AG-ANGEBOT	zahlreiche AGs in den Bereichen Biologie, Kunst, Musik, Darstellendes Spiel, Sport, Sprachen, Wirtschaft und Naturwissenschaften
PROFIL / ZERTIFIZIERUNG	<ul style="list-style-type: none"> <li>• Lernen mit digitalen Medien (Smartboard und Tablet-Unterricht), dazu zählt flächendeckender Tablet-Unterricht ab Klasse 9 (G8) oder 10 (G9)</li> <li>• Wirtschaft und Technik (Junior AG etc.)</li> </ul>

PROFIL / ZERTIFIZIERUNG	<ul style="list-style-type: none"> <li>• Klassenlehrkraftstunden in den Jahrgängen 5+6 und nach Möglichkeit 7 – 10</li> <li>• TELC Sprachprüfungen</li> <li>• Teilnahme am Bundesprojekt „Leistung macht Schule“</li> <li>• OloV-zertifizierte Berufs- und Studienorientierung</li> <li>• Zertifizierte Schule für Hochbegabung</li> <li>• Schulkleidung verpflichtend für alle Schüler*innen</li> </ul>
WAHLPFLICHTANGEBOTE / WAHLPFLICHTUNTERRICHT	In G9-Klassen Angebote aus dem Bereich der Berufs- und Studienorientierung / Geographie / Naturwissenschaften / Informatik / Sprachen / Musik / Darstellendes Spiel etc.
SCHÜLER*INNEN AUSTAUSCHPROGRAMME	<ul style="list-style-type: none"> <li>• England (Reading)</li> <li>• Spanien (Valencia)</li> <li>• Projekte mit europäischen Partnerschulen aus Polen, Frankreich, Portugal u. a.</li> </ul>
BERUFS- UND STUDIENORIENTIERUNG	<ul style="list-style-type: none"> <li>• Programm „I AM MINT“</li> <li>• Institutionalisierte persönliche Berufsorientierungsgespräche mit der Schulleitung</li> <li>• Betriebspraktika in Jahrgang 9</li> <li>• Betriebspraktika in der gymnasialen Oberstufe/ Auslandspraktikum</li> <li>• Berufsorientierungstage mit Workshops zu Bewerbungsverfahren und Firmenkontaktmesse</li> <li>• Persönliche Kompetenzermittlung zur Berufsorientierung</li> <li>• Frühstudium an den umliegenden Hochschulen und Universitäten</li> </ul>
RELIGIONSUNTERRICHT	evangelisch, katholisch, Ethik
MÖGLICHE ABSCHLÜSSE	Hauptschulabschluss, Realschulabschluss, Abitur
• • • • •	• • • • •
• NOTIZEN • • • • •	• • • • •
• • • • •	• • • • •
• • • • •	• • • • •
• • • • •	• • • • •

<b>OBERMAYR EUROPA-SCHULE GGMBH</b>	Johann-Sebastian-Bach-Straße 57, 65428 Rüsselsheim am Main Fon: 06142 5507810 ruesselsheim@obermayr.com www.esr-aktuell.de Schulleitung: Dr. Gerhard Obermayr
<b>Bilinguale Realschule Bilinguales Gymnasium Privatschule (kostenpflichtig)</b>	
UNTERRICHTSSTUNDEN/ WOCHE	32 Stunden + 8 Stunden Freiarbeit
GANZTAGSBETRIEB/ NACHMITTAGSBETREUUNG	<ul style="list-style-type: none"> <li>• Die Unterrichtszeiten sind von 8.00 – 15.00 Uhr für alle Schüler*innen verbindlich</li> <li>• Freiwilliges Betreuungsangebot täglich von 15.00 – 17.00 Uhr</li> </ul>
MITTAGESSEN/MENSA	tägliches Angebot
SPRACHENFOLGE	<p><b>Sprachenfolge Bilinguale (zweisprachige) Realschule:</b></p> <ul style="list-style-type: none"> <li>• Englisch, verpflichtende 1. Fremdsprache ab Klasse 7</li> <li>• Spanisch oder Französisch, verpflichtende 2. Fremdsprache ab Klasse 7</li> </ul> <p><b>Hinweis zur Realschule:</b> Der Bildungsgang Realschule besteht erst ab der Klasse 7. Die Klassen 5 und 6 gibt es nur als Bildungsgang Gymnasium</p> <p><b>Sprachenfolge Bilinguales (zweisprachiges) Gymnasium:</b></p> <ul style="list-style-type: none"> <li>• Englisch, verpflichtende 1. Fremdsprache ab Klasse 5</li> <li>• Spanisch oder Französisch, verpflichtende 2. Fremdsprache ab Klasse 5</li> <li>• Latein oder Informatik (Wahlpflichtfach) ab Klasse 9</li> </ul>

LEISTUNGS-DIFFERENZIERUNG	<ul style="list-style-type: none"> <li>• Parallelförderung: eine parallel zur Freiarbeit außerhalb des Unterrichtsraumes in der Schule stattfindende differenzierte und intensive Förderphase, der ein Förderplan zugrunde liegt</li> <li>• freiwillige Förderkurse finden nach der Schulzeit (ab 15.15 Uhr) statt. Sie werden eingerichtet, wenn bei Schüler*innen besondere Schwierigkeiten beim Erwerb der fachbezogenen Kompetenzen in den Hauptfächern vorliegen</li> <li>• DaZ (Deutsch als Zweitsprache)</li> </ul>
FÖRDERANGEBOTE	Deutsch und Mathematik
AG-ANGEBOT	Spiel&Spaß, Schulzeitung, Theater, Kunst, Brettspiele
PROFIL / ZERTIFIZIERUNG	Bilingualer (zweisprachiger) Unterricht ab Klasse 5 in einigen Nebenfächern (z. B. Geschichte, Politik und Wirtschaft)
WAHLPFLICHTANGEBOTE / WAHLPFLICHTUNTERRICHT	Latein, Informatik
SCHÜLER*INNEN AUSTAUSCHPROGRAMME	Nein (Wenn gewünscht, zusammen mit den Obermayr Schulen aus Wiesbaden, Schwalbach und Taunusstein): <ul style="list-style-type: none"> <li>• Spanien</li> <li>• Frankreich</li> </ul>
BERUFS- UND STUDIENORIENTIERUNG	In Klasse 8 im Fach Arbeitslehre
RELIGIONSUNTERRICHT	gemischt konfessioneller Religionsunterricht
MÖGLICHE ABSCHLÜSSE	Realschulabschluss Zusatz: Nach dem Realschulabschluss können die Schüler*innen die Berechtigung zum Wechsel in die gymnasialen Oberstufe oder des beruflichen Gymnasiums erhalten und dort das Abitur erreichen. Beide Bildungsgänge können an der Obermayr-Schule in Wiesbaden besucht werden.



# 5

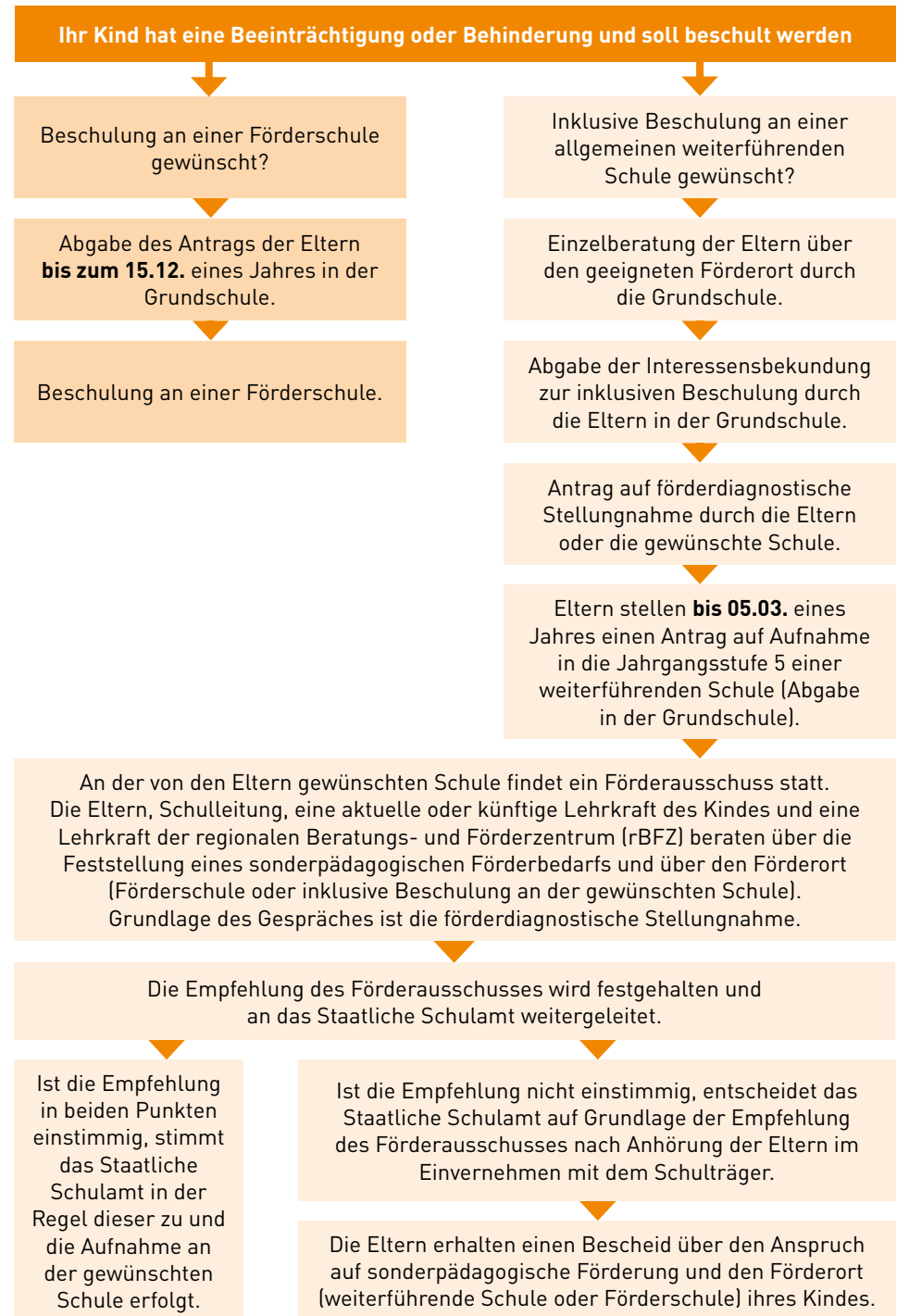
## Inklusion

**Inklusion bedeutet eine Teilhabe am gesellschaftlichen Leben für jeden. Dies beinhaltet auch das Recht auf Bildung und einen gleichberechtigten Zugang zum Bildungssystem.**

Ziel der Schulentwicklungsplanung in Rüsselsheim ist es darum, das gemeinsame Lernen für alle Schüler\*innen zu ermöglichen. Daher sollen die Voraussetzungen für die Umsetzung modernen inklusiven Unterrichts und für ein gutes Ganztagsangebot geschaffen werden und damit einen Beitrag zu mehr Bildungsgerechtigkeit geleistet. Ziel ist es die Schüler\*innen für die Teilnahme am gesellschaftlichen Leben zu stärken und ihre individuellen Kompetenzen zu fördern.

Die Eltern wählen hierbei, ob ihr Kind im Rahmen des inklusiven Unterrichtes eine Regelschule oder eine Förderschule besuchen soll.

Die Grafik auf Seite 39 stellt Ihnen zwei mögliche Übergänge vor. Weiterhin steht Ihnen das Regionale Beratungs- und Förderzentrum an der Borngrabenschule als kompetente Anlaufstelle für Ihre Fragen zur Verfügung (Kontakt Daten finden Sie auf Seite 41).



## FAHRTKOSTENERSTATTUNG

Die Schülerbeförderung ist eine Aufgabe der kommunalen Schulträger. Unter bestimmten Voraussetzungen haben Schüler\*innen Anspruch auf Erstattung der Fahrkosten von ihrem Wohnort zur Schule (Paragraf 161 des Hessischen Schulgesetzes)

### Voraussetzung auf Erstattung der Fahrkosten (beide Punkte müssen zutreffen):

- 1) **Wohnort:** Ihr Kind wohnt im Gebiet des Schulträgers Rüsselsheim.
- 2) **Entfernung der Schule:** Der Schulweg zur nächstgelegenen, aufnahmefähigen Schule, an der ihr Kind den gewählten Abschluss am Ende der Mittelstufe (Klasse 5 – 9 bzw. 10): ohne Schulwechsel erreichen kann, beträgt mehr als drei Kilometer. Hierzu zählt der Besuch:
  - a) des Bildungsgang Hauptschule
  - b) des Bildungsgang Realschule
  - c) des Bildungsgang Gymnasium an einer kooperativen Gesamtschule
  - d) der schulformübergreifenden integrierten Gesamtschule
  - e) des Gymnasiums

### Erklärung zur Voraussetzung auf Erstattung der Fahrkosten:

Regulär werden nur die notwendigen Beförderungskosten bei Benutzung öffentlicher Verkehrsmittel zur zuständigen, nächstgelegenen Schule erstattet. Ist die besuchte Schule nicht die zuständige oder nächstgelegene Schule mit vergleichbarem Bildungsangebot, so können nur die notwendigen Beförderungskosten zur zuständigen Schule berücksichtigt werden.

### Ablauf Beantragung:

Zuerst stellen Sie einen Grundsatzantrag. Diesen erhalten Sie über die Homepage der Stadt Rüsselsheim oder bei den Mitarbeiter\*innen vor Ort. Dieser muss nur einmalig gestellt werden. Nach Prüfung erhalten sie einen Bewilligungs- oder Ablehnungsbescheid. Im Falle eines Bewilligungsbescheides können sie einen Antrag auf Erstattung der Fahrkosten stellen.



### Ihre Ansprechpartner\*innen:

Dominique vom Baur (Telefon 06142 83-2286)

Katja Heumann (Telefon 06142 83-2719)

Fax: 06142 83-2748

E-Mail: [schuelerbefoerderung@ruesselsheim.de](mailto:schuelerbefoerderung@ruesselsheim.de)

## BERATUNG UND UNTERSTÜTZUNG

### Staatliches Schulamt für den Landkreis Groß-Gerau und Main-Taunus-Kreis

Walter-Flex-Straße 60-62

65428 Rüsselsheim

Tel.: 06142 55000

#### Zu den Aufgaben zählen:

- Beratung der Schulen bei der Wahrnehmung ihrer Aufgaben
- Beratung von Eltern, Schüler\*innen und Lehrkräften

### ► Schulpsychologischer Dienst

Walter-Flex-Straße 60-62

65428 Rüsselsheim

Tel.: 06142 55000

#### Zu den Aufgaben zählen:

- Beratung von Schüler\*innen (zum Beispiel bei Ängsten, Mobbing, psychischen Problemen, Schulvermeidung)
- Beratung von Schüler\*innen bei Konflikten in der Schule / Elternhaus
- Beratung von Eltern
- Schullaufbahnberatung

### ► Aufnahme- und Beratungszentrum (ABZ)

Walter-Flex-Straße 66

65428 Rüsselsheim

Tel.: 06142 55000

### Anlaufstelle für neuzugezogene Kinder und Jugendliche aus dem Ausland mit keinen oder nur geringen Deutschkenntnissen.

Beratungsangebot für schulpflichtige und berufsschulberechtigte Neuankommlinge sowie deren Familie zur Feststellung des Sprach- und Lernstand der Kinder und Jugendlichen, um eine für sie passende Schule zu finden

### Regionales Beratungs- und Förderzentrum Rüsselsheim

Im Apfelgarten 3

65428 Rüsselsheim

Tel.: 06142 550760

- unterstützen und beraten Schüler\*innen bei Schwierigkeiten im Lernen, in ihrer emotionalen und sozialen Entwicklung oder mit der Sprache
- führen Tests durch, um festzustellen warum es Probleme mit dem Lernen oder der Sprache gibt
- fördern Schüler\*innen in Kleingruppen oder einzeln
- beraten Eltern, wie sie ihr Kind zu Hause unterstützen können oder wer außerhalb der Schule zusätzlich fördern kann

### SCHULSOZIALARBEIT

Zur Unterstützung der Schüler\*innen gibt es an fast allen Schulen die Schulsozialarbeit. Die Pädagog\*innen:

- führen Angebote im Sozialen Lernen und Projekte zur Klassenstärkung durch
- beraten bei Problemen in der Schule
- unterstützen Schüler\*innen, Eltern und Lehrkräfte im Schulalltag

### BILDUNGS- UND TEILHABEPAKET

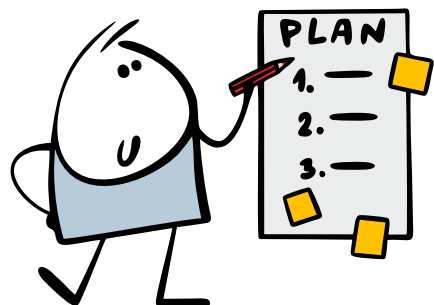
Falls Sie Anspruch auf Leistungen nach dem SGB II (insbesondere Arbeitslosengeld II oder Sozialgeld), Sozialhilfe nach dem SGB XII, Wohngeld oder Kinderzuschlag haben oder Leistungen nach dem Asylbewerberleistungsgesetz erhalten, können Sie auch die Leistungen aus dem Bildungs- und Teilhabepaket in Anspruch nehmen. Hierzu zählen zum Beispiel: die Übernahme der Mittagessenkosten, Klassenfahrten und Ausflüge oder ein Zuschuss zum Schulbedarf sowie zur Lernförderung.

# TERMINE

## INFORMATIONSVORANSTALTUNGEN WEITERFÜHRENDER SCHULEN

Bitte beachten Sie auch aktuelle Hinweise auf den Homepages der Schulen.  
Termine für Infoabende an Grundschulen erfahren Sie von Ihrer Grundschule.

ALEXANDER-VON-HUMBOLDT-SCHULE	18.01.2025	Tag der offenen Tür 9.30 – 12.00 Uhr
GERHART-HAUPTMANN-SCHULE	22.11.2024	Informationstag 16.30 – 19.00 Uhr
IMMANUEL-KANT-SCHULE	23.11.2024	Tag der offenen Tür 9.30 – 13.00 Uhr
	27.01.2025	Elterninformationsabend 19.00 – 21.00 Uhr
MAX-PLANCK-GYMNASIUM	31.01.2025	Tag der offenen Tür 17.00 – 20.00 Uhr
NEUES GYMNASIUM	24.01.2024	Tag der offenen Tür / Elterninformationsabend 16.00 – 19.00 Uhr
OBERMAYR	16.11.2024	Tag der offenen Tür 10.00 – 13.00 Uhr
SOPHIE-OPEL-SCHULE	30.11.2024	Tag der offenen Tür 09.00 – 13.00 Uhr



NOTIZEN

A large grid of dots for taking notes, starting below the 'NOTIZEN' header and extending to the bottom of the page.



kskgg.de/firstgiro

# Begeisterung ist einfach.

Wenn das Jugendgirokonto  
einfach mehr drauf hat. Mit

- ✓ **FirstGiro**
- ✓ **FirstGiro PLUS**
- ✓ **FirstCash**

ganz weit vorne. Jetzt infor-  
mieren: **kskgg.de/firstgiro**

Weil's um mehr als Geld geht.



Kreissparkasse  
Groß-Gerau